

## 2. 災害の危険度



## 三島市の災害年表(抜粋)

区分	災害名	発生時期	人的被害		住宅被害(棟)			状況
			死者・行方不明	負傷	全壊(全潰)	半壊(半潰)	床上浸水	
火災	丑年の大火	貞亨2年(1685)	不明	不明	不明	不明	-	三島宿内は全焼失、三嶋大社も社中残らず類焼。
		12月10日						
地震	安政東海大地震(M=8.4)	安政元年(1854)	不明	不明	1,033	不明	-	震度は、三島・塚原新田・徳倉で7、沢地・壱町田で6~7、玉川・平田で4と推定され、地域によってかなりの違いが認められる。総家数1,078軒のうち、潰986軒、大破47軒とほとんど全滅に近い。
		11月4日 午前9時頃						
地震	関東大震災(M=7.9)	大正12年(1923)	4	不明	57	不明	-	東京・横浜を潰滅させた大地震であるが、当地では三島町で2人、中郷村で2人の死者がでた。
		9月1日 午前11時58分						
地震	北伊豆地震(M=7.3)	昭和5年(1930)	25	115	336	1,295	-	丹那断層を生じた地震で、伊豆北部を中心に大きい被害が出た。三島での震度は6であった。
		11月26日 午前4時2分						
台風	台風22号(狩野川台風)	昭和33年(1958)	不明	不明	0	10	218	伊豆半島一帯で被害甚大で、死者行方不明1,000人以上であった。
		9月26日						
台風	台風8号(七夕豪雨)	昭和49年(1974)	0	0	3	5	305	三島での8日の日雨量は268mmに達した。
		7月7日						
豪雨	秋雨前線による集中豪雨	平成2年(1990)	0	0	1	1	105	前線の通過に伴い、県内全般に雨が強く降った。特に三島市では、午後0時から1時間に73mmの時間雨量を記録した。市内を流れる大場川が氾濫し、護岸堤が崩れ家屋が流失するなどした。
		9月15日						
台風	静岡県東部・伊豆水害	平成10年(1998)	0	3	3	2	6	本州上に前線が停滞し、この前線に向かって中型で強い台風4号から暖かく湿った気流が流れ込み、南から次々と発達した雨雲が静岡県に入り、局地的に雷を伴った大雨が断続的に降った。大場川上流では総雨量261mm、30日の午前4時から9時の間に171mmを記録。
		8月30日						
台風	台風19号(令和元年東日本台風)	令和元年(2019)	0	1	0	0	4	大型で強い勢力(955hPa)のまま、伊豆半島を直撃。東日本各地に甚大な被害をもたらした。三島市の日降雨量として観測史上最大の362mmを記録した。狩野川が氾濫する恐れが生じたため、緊急避難場所に最大時1,408人が避難した。
		10月12日						

参考:「静岡縣市町村災害史」静岡県地震防災センター

## 河川氾濫区域及び避難場所一覧表

## 【計画規模 (L1)】

市内全域 (中郷地区の狩野川・大場川流域、佐野)

区域名	世帯数	人数	指定緊急避難場所		要配慮者利用施設	説明								
			地区公民館	市指定避難所										
<b>【狩野川】</b>														
長伏	570	1,311	長伏公民館	長伏小学校 南中学校	中郷西保育園 岡田じんクリニック 高野内科 吉村眼科内科 長伏小学校	境川東側の区域								
	10	23			清水町地域交流センター			境川西側の区域						
松本	50	115	松本公民館	中郷西中学校 南中学校	いずテラス ドリームケアふいる 松本幼稚園 まりあ保育園 いずの里クリニック	三島信用金庫前 市道の南側の区 域								
					御園		450	1,035	中郷西中学校 南中学校	御寿園 中島クリニック ケサビスこころ三島御園				
										小計	1,080	2,484		
<b>【大場川】</b>														
安久	300	690	安久公民館	中郷西中学校 南中学校	グループホーム富南の郷里 中郷南保育園	・国道136号西側 でケコーハム南側の 区域 ・安久間宮の区画 整理施工区域								
					大場		340	782	大場公会堂 三島南高等学校 中郷中学校	・伊豆箱根鉄道 線路西側の区域 ・伊豆箱根鉄道線 路東側の区域の 一部				
			三島南高等学校											
多呂	10	23	多呂公民館	三島南高等学校		多呂地区西側の 区域								
北沢	5	12	北沢地区集 会所	向山小学校	のびる作業所	北沢地区南部の 区域の一部								
中島	10	23	中島公民館	中郷小学校	パオポット	県企業局水道施 設南側で大場川 西側区域								
梅名	5	12	梅名自治会 館	中郷小学校	アスミール フラワー保育園 後藤内科胃腸科 うめな内科 中郷小学校 中郷西中学校	中郷西中南側道 路の南側の区域								
					小計		670	1,541						
					佐野		20	46	耕月寺	佐野小学校		大場川沿いの全 域		
					小計		20	46						
					合計		1,770	4,071						

【想定最大規模（L2）】

市内全域（狩野川・大場川の全浸水想定区域）

区域名	世帯数	人数	指定緊急避難場所		要配慮者利用施設	説明
			地区公民館	市指定避難所		
<b>【中部地区】</b>						
中田町南	90	207	田町集会所	南小学校		
南田町	90	207	南田町集会所	南小学校		
富田町	140	322	富田町自治会集会所	南小学校		
幸町	10	23		北小学校		
小計	330	759				
<b>【東部地区】</b>						
東本町1丁目	100	230		東小学校	みんなのわが家	
東本町2丁目	660	1,518		東小学校	KONOMI 石井内科 関眼科胃腸科医院	
日の出町	410	943		東小学校		
東町	550	1,265	東町公民館	東小学校	東幼稚園 たけなか三島東町クリニック 東小学校	
南二日町	790	1,817	南二日町集会所	東小学校		伊豆箱根線 路東側
				南小学校	南二日町 グループホームみのり	伊豆箱根線 路西側
文教町1丁目	1	2		北小学校		
文教町2丁目	730	1,679		三島北高等学校	恵明キッズ サクラビレッジ 文教町クリニック	
文教町西	100	230		北中学校		
大宮町2丁目	140	322	大宮町二丁目公民館	東小学校		
大宮町3丁目	140	322	大宮町3丁目集会所	三島北高等学校	坂本胃腸・内科医院	
加茂川町1区	400	920	加茂川町1区公民館	北中学校	グループホームかもがわ ケアステーションあさひ三島 加茂川町保育園	
加茂川町2区	30	69	加茂川町2区自治会館	北中学校		
文教町東岩崎	35	81		三島北高等学校		
小計	4,086	9,398				

【北上地区】						
佐野	280	644	耕月寺	佐野小学校	佐野小学校	
萩	760	1,748	萩公民館	北上小学校	みしまケアセンターそよ風 渡辺整形外科	
幸原町	720	1,656		北小学校	さくらキャッパ 芹沢病院	
徳倉第1	600	1,380	徳倉公民館	徳倉小学校	シティーン三島	
徳倉第2	730	1,679	徳倉2丁目集会所	徳倉小学校	ニチイケアセンター三島 とくら山口医院	
徳倉第4	380	874	徳倉公民館	徳倉小学校	East-one三島	
徳倉第6	210	483	徳倉公民館	北上小学校		
壺町田1丁目	840	1,932	壺町田公民館	北中学校	三島えんどうクリニック グロアアップ 壺町田園 ミモザ三島壺町田	
壺町田2丁目	70	161		北中学校		
県営壺町田やまがみ	150	345		北中学校		
かわせみつつ壺町田	10	23		北中学校		
マルボン・マルジュ壺町田	40	92		北中学校		
<b>小計</b>	<b>4,790</b>	<b>11,017</b>				
【錦田地区】						
小山中島	190	437	小山中島公民館	錦田小学校	岡本内科医院	
小山	70	161	小山公民館	錦田小学校		
谷田	320	736		錦田小学校	谷田池田医院 錦田小学校	
御門	540	1,242	御門公民館	錦田小学校	グループハウス三島谷田 ケサホートゆうき 桜ヶ丘幼稚園 桜ヶ丘こどもクリニック	
夏梅木	60	138	夏梅木公民館	向山小学校	すみれの郷	
中	600	1,380	中公民館	向山小学校	ディイビースふれあい富士	
竹倉	110	253		錦田小学校		
押切	10	23	押切公民館	錦田小学校		
谷田城ノ内	10	23		錦田小学校		
東富士見	100	230	東富士見公民館	錦田小学校		
西富士見	50	115	西富士見公民館	錦田小学校		
並木	50	115	並木自治会館	錦田小学校		
川原ヶ谷	270	621	川原ヶ谷集会所	東小学校		
雪沢	100	230		東小学校		
柳郷地	60	138		錦田小学校		
市営谷田住宅	30	69		錦田小学校		
<b>小計</b>	<b>2,570</b>	<b>5,911</b>				

【中郷地区】						
梅名	1,450	3,335	梅名自治会館	中郷小学校	梅名の里 共立福祉サービスセンターあおい インプルグ梅名の里 デイサービスこうめちゃん アスミール エシカファーム梅名園 共立福祉サービスセンターひだまり クラブ梅名 フラワー保育園 梅の実保育園 三島ようらんこども園 後藤医院 うめな内科循環器科クリニック 中郷小学校 中郷西中学校	
中島	710	1,633	中島公民館	中郷小学校	デイサービスなのはな パオポット 三愛医院	
大場	1,000	2,300	大場公会堂	三島南高等学校 中郷中学校	若葉保育園 齋藤医院 中郷中学校	・伊豆箱根 鉄道線路西 側の区域  ・伊豆箱根 鉄道線路東 側の区域
				三島南高等学校	デイサービス・ダイバ 飯塚クリニック めぐみ保育園	
多呂	580	1,334	多呂公民館	三島南高等学校 中郷中学校		
北沢	140	322	北沢公民館	向山小学校	のびる作業所	
八反畑	240	552	八反畑公民館	中郷小学校	エシカファームNIHO八反畑園 三島共立病院	
鶴喰	160	368		中郷小学校		
青木	650	1,495	青木公民館	南中学校	樹楽団らんの家三島青木 青木保育園 南幼稚園 のびる幼稚園	
新谷	80	184		南中学校	道上医院	
平田	10	23	平田公民館	南中学校		

松本	740	1,702	松本公民館	中郷西中学校 南中学校	いづテラス	
					いづテラスアネックス	
					マ・ザン三島エスプリブル	
					りは・かふえ	
					モアナテラス	
					ドリームケアふいるまつもと園	
					エシカファームNIHOアルテ	
					スタジオアルテ	
					まりあ保育園	
					松本幼稚園	
					いづの里クリニック	
長伏	1,300	2,990	長伏公民館	長伏小学校 南中学校	まほら。	境川東側の 区域
					中郷西保育園	
岡田じんクリニック						
高野内科循環器科クリニック						
吉村眼科内科医院						
小山消化器・内科						
長伏小学校						
10	23		清水町地域交流 センター		境川西側の 区域	
御園	410	943		中郷西中学校 南中学校	御寿園	
					中島クリニック	
					ケアサービスこころ三島御園	
安久	830	1,909	安久公民館	中郷西中学校 南中学校	富南の郷里	
					Grand Person やすひさ	
					中郷南保育園	
藤代町	310	713		南中学校	ふじしろデｲサービス	
ウイステリア三島青木	70	161		南中学校		
<b>小計</b>	<b>8,690</b>	<b>19,987</b>				
<b>合計</b>	<b>20,466</b>	<b>47,072</b>				



## 土砂災害警戒区域及び避難場所一覽表

NO	箇所番号	警戒区域名	所在地	世帯数	関係自治会	指定緊急避難場所		警戒区域 指定日
						地区公民館	指定避難所	
<b>がけ崩れ</b>								
1	103-I-0033	上之台	笹原新田	2	笹原	笹原会館、笹原 出荷場	坂公民館	H29.3.31
2	103-I-0034	三ツ谷新田横引	三ツ谷新田	9	三ツ谷		坂公民館	H30.12.4
3	103-I-0665	宮向	三ツ谷新田	4	三ツ谷		坂公民館	H29.3.31
4	103-I-2710	台崎	谷田(台崎)	13	台崎		坂公民館	H29.3.31
5	103-Ⅲ-0116	笹原新田	笹原新田	0	笹原	笹原会館、笹原 出荷場	坂公民館	H29.3.31
6	103-I-0045	柳郷地	柳郷地	158	柳郷地		錦田小学校	H29.3.31
		柳郷地	柳郷地	158	市営柳郷地住 宅		錦田小学校	H29.3.31
		柳郷地	柳郷地	158	桜ヶ丘	桜ヶ丘公民館	錦田中学校	H29.3.31
7	103-I-0046	谷田子の神A	谷田(小山中島)	1	小山中島	小山中島公民館	錦田小学校	H17.3.18
8	103-I-0047	五万坂	谷田(東富士見/ 小山)	10	東富士見	東富士見公民館	錦田小学校	H30.12.4
		五万坂	谷田(東富士見/ 小山)	10	小山	小山公民館	錦田小学校	H30.12.4
9	103-I-0048	花ノ木	谷田(並木)	7	並木		錦田小学校	H29.3.31
		花ノ木	谷田(並木)	7	桜ヶ丘	桜ヶ丘公民館	錦田中学校	H29.3.31
10	103-I-0664	山中新田	山中新田	3	山中	山中公民館	坂公民館	H29.3.31
11	103-I-0666	塚原新田代官 林	塚原新田	19	塚原	塚原公民館	錦田中学校	H30.12.4
12	103-I-0676	川原ヶ谷	川原ヶ谷(愛宕)	4	川原ヶ谷	川原ヶ谷公民館	東小学校	H17.12.26
13	103-I-0677	愛宕	川原ヶ谷(初音 台)	17	初音台	うぐいす会館	山田中学校	H29.3.31
		愛宕	川原ヶ谷(初音 台)	17	愛宕		錦田中学校	H29.3.31
14	103-I-0678	谷田押切	谷田(押切)	91	桜ヶ丘	桜ヶ丘公民館	錦田中学校	H29.3.31
		谷田押切	谷田(押切)	91	押切	押切公民館	錦田中学校	H29.3.31
		谷田押切	谷田(押切)	91	小山中島	小山中島公民館	錦田小学校	H29.3.31
15	103-I-0679	西山A	玉沢	12	玉沢	県総合健康セン ター	錦田小学校	H29.3.31
16	103-I-0680	稲荷山	竹倉	12	竹倉		錦田小学校	H29.3.31

NO	箇所番号	警戒区域名	所在地	世帯数	関係自治会	指定緊急避難場所		警戒区域 指定日
						地区公民館	指定避難所	
17	103-I-0681	谷田眠り久保B	谷田(柳郷地)	41	柳郷地		錦田小学校	H29.3.31
		谷田眠り久保B	谷田(柳郷地)	41	並木		錦田小学校	H29.3.31
		谷田眠り久保B	谷田(柳郷地)	41	桜ヶ丘	桜ヶ丘公民館	錦田中学校	H29.3.31
18	103-I-0682	谷田眠り久保	谷田(並木)	19	並木		錦田小学校	H17.3.18
19	103-I-0683	谷田品草山A	谷田(並木)	31	並木		錦田小学校	H29.3.31
		谷田品草山A	谷田(並木)	31	桜ヶ丘	桜ヶ丘公民館	錦田中学校	H29.3.31
20	103-I-0684	谷田品草山B	谷田(並木)	45	並木		錦田小学校	H29.3.31
		谷田品草山B	谷田(並木)	45	桜ヶ丘	桜ヶ丘公民館	錦田中学校	H29.3.31
21	103-I-0685	谷田花の木	谷田(御門)	51	御門		錦田小学校	H29.3.31
		谷田花の木	谷田(御門)	51	並木		錦田小学校	H29.3.31
22	103-I-0686	夏梅木	谷田(夏梅木)	13	夏梅木	夏梅木公民館	向山小学校	H30.12.4
23	103-I-3362	緑ヶ丘A	川原ヶ谷(緑ヶ丘)	8	緑ヶ丘		錦田中学校	H17.12.26
		緑ヶ丘A	川原ヶ谷(緑ヶ丘)	8	川原ヶ谷	川原ヶ谷公民館	東小学校	H17.12.26
24	103-I-3363	谷田子の神B	谷田(小山中島)	2	小山中島	小山中島公民館	錦田小学校	H17.3.18
		谷田子の神B	谷田(小山中島)	2	桜ヶ丘	桜ヶ丘公民館	錦田中学校	H17.3.18
25	103-I-3364	緑ヶ丘B	川原ヶ谷(緑ヶ丘)	9	川原ヶ谷	川原ヶ谷公民館	東小学校	H17.12.26
		緑ヶ丘B	川原ヶ谷(緑ヶ丘)	9	緑ヶ丘		錦田中学校	H17.12.26
26	103-II-0478	谷田塚畑毛山	谷田(桜ヶ丘/塚の台)	2	塚の台	塚の台集会所	錦田中学校	H30.12.4
		谷田塚畑毛山	谷田(桜ヶ丘/塚の台)	2	桜ヶ丘	桜ヶ丘公民館	錦田中学校	H30.12.4
27	103-II-0485	西山B	玉沢	1	玉沢	県総合健康センター	錦田小学校	H29.3.31
28	103-II-0486	玉沢池の洞	玉沢	1	玉沢	県総合健康センター	錦田小学校	H30.12.4
29	103-III-0117	山神所	塚原新田(阿部野)	0	塚原	塚原公民館	錦田中学校	H29.3.31
30	103-I-3353	和田前A	佐野	15	佐野		佐野小学校	H29.3.31
31	103-I-3354	佐野重根入	佐野	13	佐野		佐野小学校	H30.12.4
32	103-I-3355	佐野山崎後	佐野	6	佐野		佐野小学校	H30.12.4
33	103-II-0492	和田前B	佐野	3	佐野		佐野小学校	H29.3.31
34	103-II-0493	寺沢A	佐野	1	佐野		佐野小学校	H29.3.31

NO	箇所番号	警戒区域名	所在地	世帯数	関係自治会	指定緊急避難場所		警戒区域 指定日
						地区公民館	指定避難所	
35	103-II-5867	寺沢B	佐野	1	佐野		佐野小学校	H29.3.31
36	103-II-5868	寺沢後	佐野	1	佐野		佐野小学校	H29.3.31
37	103-I-0669	千枚原	千枚原	125	千枚原		沢地小学校	H29.3.31
		千枚原	千枚原	125	徳倉第2	徳倉2丁目集会 所	徳倉小学校	H29.3.31
		千枚原	千枚原	125	壱町田1丁目	壱町田公民館	北中学校	H29.3.31
		千枚原	千枚原	125	富士ビレッジ	富士ビレッジ集会 所	沢地小学校	H29.3.31
38	103-I-3356	沢地A	沢地	11	沢地	沢地公民館	沢地小学校	H18.3.24
39	103-I-3357	光ヶ丘	光ヶ丘	1	光ヶ丘1丁目	光ヶ丘公民館	沢地小学校	H17.12.26
40	103-I-3358	沢地B	沢地	5	沢地	沢地公民館	沢地小学校	H17.12.26
		沢地B	沢地	5	千枚原		沢地小学校	H17.12.26
41	103-II-0473	沢地C	沢地	4	沢地	沢地公民館	沢地小学校	H17.12.26
42	103-II-0488	沢地D	沢地	5	沢地	沢地公民館	沢地小学校	H17.12.26
43	103-I-0036	萩A	萩	8	萩	萩公民館	北上小学校	H17.12.26
44	103-I-0037	萩B	萩	5	萩	萩公民館	北上小学校	H17.12.26
45	103-I-0038	北の入	徳倉(5丁目)	5	徳倉第5	徳倉公民館	北上小学校	H29.3.31
46	103-I-0039	徳倉五丁目反 畑	徳倉(6丁目)	37	徳倉第6	県営北上団地	北上小学校	H17.3.29
		徳倉五丁目反 畑	徳倉(6丁目)	37	徳倉第5	徳倉公民館	北上小学校	H17.3.29
		徳倉五丁目反 畑	徳倉(6丁目)	37	徳倉第4	徳倉公民館	徳倉小学校	H17.3.29
47	103-I-0040	徳倉三丁目谷 戸A	徳倉3丁目	33	徳倉第3	徳倉公民館	徳倉小学校	H17.3.29
48	103-I-3351	徳倉五丁目小 池	徳倉(5丁目)	11	徳倉第5	徳倉公民館	北上小学校	H17.3.29
49	103-I-3352	徳倉五丁目金 谷畑A	徳倉(5丁目)	7	徳倉第5	徳倉公民館	北上小学校	H17.3.29
50	103-II-0490	徳倉五丁目金 谷畑B	徳倉(5丁目)	3	徳倉第5	徳倉公民館	北上小学校	H17.3.29
52	103-I-0670	文教町	文教町二丁目	61	文教町2丁目		三島北高校	H29.3.31
53	103-I-0671	壱町田上掛B	壱町田(やまが み)	52	壱町田1丁目	壱町田公民館	北中学校	H17.3.18
		壱町田上掛B	壱町田(やまが み)	52	県営壱町田や まがみ団地		北中学校	H17.3.18
54	103-I-3359	壱町田上掛A	壱町田	23	壱町田1丁目	壱町田公民館	北中学校	H17.3.18

NO	箇所番号	警戒区域名	所在地	世帯数	関係自治会	指定緊急避難場所		警戒区域 指定日
						地区公民館	指定避難所	
55	103-I-3360	大宮町三丁目	大宮町三丁目	5	大宮町三丁目	大宮町三丁目集会所	三島北高校	H17.12.26
56	103-II-0474	壱町田上掛C	壱町田	1	壱町田1丁目	壱町田公民館	北中学校	H17.3.18
57	103-II-0487	壱町田上掛D	壱町田	3	壱町田1丁目	壱町田公民館	北中学校	H17.3.18
58	103-I-0041	徳倉富士ビレッジ	徳倉2丁目／富士ビレッジ	25	徳倉第3	徳倉公民館	徳倉小学校	H17.12.26
		徳倉富士ビレッジ	徳倉2丁目／富士ビレッジ	25	富士ビレッジ	富士ビレッジ集会所	沢地小学校	H17.12.26
59	103-I-0667	徳倉三丁目谷戸B	徳倉3丁目	11	徳倉第3	徳倉公民館	徳倉小学校	H17.3.29
		徳倉三丁目谷戸B	徳倉3丁目	11	徳倉第5	徳倉公民館	北上小学校	H17.3.29
60	103-I-0668	徳倉三丁目中村A	徳倉4丁目	16	徳倉第4	徳倉公民館	徳倉小学校	H17.3.29
		徳倉三丁目中村A	徳倉4丁目	16	徳倉第3	徳倉公民館	徳倉小学校	H17.3.29
61	103-II-0489	徳倉三丁目	徳倉(3丁目)	0	徳倉第3	徳倉公民館	徳倉小学校	H17.12.26
62	103-II-0491	徳倉三丁目中村B	徳倉3丁目	2	徳倉第3	徳倉公民館	徳倉小学校	H17.3.29
63	103-I-0672	明泉洞A	川原ヶ谷(山田)	21	三恵台		錦田中学校	H29.3.31
64	103-I-0674	明泉洞B	川原ヶ谷(山田)	6	三恵台		錦田中学校	H29.3.31
65	103-I-3361	旭ヶ丘	旭ヶ丘	14	旭ヶ丘	旭ヶ丘集会所	山田小学校	H17.12.26
66	103-II-0479	五百司	川原ヶ谷(山田)	1	三恵台		錦田中学校	H29.3.31
67	103-II-0480	狸洞	川原ヶ谷(山田)	2	三恵台		錦田中学校	H29.3.31
68	103-II-0481	小沢	川原ヶ谷(小沢)	6	小沢		山田中学校	H30.12.4
69	103-II-0482	川原ヶ谷元屋敷	川原ヶ谷(小沢)	1	小沢		山田中学校	H30.12.4
70	103-II-0483	入ノ段	川原ヶ谷(小沢)	3	小沢		山田中学校	H29.3.31
71	103-II-0484	川原ヶ谷大洞	川原ヶ谷(小沢)	2	小沢		山田中学校	H30.12.4
72	103-I-0687	赤王	大場(赤王)	9	大場		三島南高校	H29.3.31
73	103-I-2711	多呂	多呂	1	多呂	多呂公民館	三島南高校	H29.3.31
74	103-I-3350	脇之田	大場(赤王)	5	大場		三島南高校	H29.3.31
75	103-II-0475	赤坂	大場(赤王)	0	大場		三島南高校	H29.3.31
76	103-II-0476	田頭山	大場(赤王)	1	大場		三島南高校	H29.3.31
77	103-I-0044	徳倉谷津	川原ヶ谷	7	川原ヶ谷	川原ヶ谷公民館	東小学校	H29.3.31
78	103-I-0664-2	山中新田B	山中新田	4	山中	山中公民館	坂公民館	H30.12.4

NO	箇所番号	警戒区域名	所在地	世帯数	関係自治会	指定緊急避難場所		警戒区域 指定日
						地区公民館	指定避難所	
79	103-S-1001	諏訪台	字諏訪台	50	芦ノ湖高原別荘地	芦の湖カントリークラブ内	坂公民館	H30.12.4
80	103-S-1002	佐野源太ヶ入	佐野	0	佐野		佐野小学校	H30.12.4
81	103-S-1003	佐野日影林	佐野	3	佐野		佐野小学校	H30.12.4
82	103-S-1004	元山中	川原ヶ谷(元山中)	7	元山中	元山中公民館		H30.12.4
83	103-S-1005	沢地E	沢地	3	沢地	沢地公民館	沢地小学校	H30.12.4
84	103-S-1007	富士見台	富士見台	37	富士見台	富士見台集会所	沢地小学校	H30.12.4
85	103-S-1008	加茂	加茂	146	加茂	加茂集会所	山田中学校	H30.12.4
		加茂	加茂	146	旭ヶ丘	旭ヶ丘集会所	山田小学校	H30.12.4
86	103-S-1009	阿部野上	塚原新田	3	阿部野		錦田中学校	H30.12.4
87	103-S-1010	三恵台	三恵台	69	三恵台		錦田中学校	H31.10.1
88	103-S-1011	川原ヶ谷滝ノ前	三恵台	17	三恵台		錦田中学校	H30.12.4
89	103-S-1014	柳郷地B	柳郷地	19	柳郷地		錦田小学校	H30.12.4
		柳郷地B	柳郷地	19	市営柳郷地住宅		錦田小学校	H30.12.4
90	103-S-1015	竹倉 平戸	竹倉	4	竹倉		錦田小学校	H30.12.4
91	103-S-1017	徳倉	徳倉(5丁目)	1	徳倉第5	徳倉公民館	北上小学校	H30.12.4
92	103-S-1018	墓ヶ沢	字墓ヶ沢	12	芦ノ湖高原別荘地	芦の湖カントリークラブ内	坂公民館	H30.12.4
93	103-S-1019	沢地 百八	沢地	7	沢地	沢地公民館	沢地小学校	H30.12.4
94	103-S-1021	川原ヶ谷薄久保	川原ヶ谷(山田)	1	三恵台		錦田中学校	H30.12.4
95	103-S-1022	阿部野	谷田(阿部野)	22	阿部野		錦田中学校	H30.12.4
96	103-I-0669-2	徳倉二丁目	徳倉2丁目	3	徳倉第2	徳倉2丁目集会所	徳倉小学校	H30.12.4
97	103-SS-1024	旭ヶ丘B	旭ヶ丘	24	旭ヶ丘	旭ヶ丘集会所	山田小学校	H34.1.7
98	103-SS-1025	旭ヶ丘C	旭ヶ丘	80	旭ヶ丘	旭ヶ丘集会所	山田小学校	H34.1.7

NO	箇所番号	警戒区域名	所在地	世帯数	関係自治会	指定緊急避難場所		警戒区域 指定日
						地区公民館	指定避難所	
<b>土石流</b>								
1	206-I-011	夏梅木川	谷田(台崎)	1	台崎		坂公民館	H28.9.30
2	206-I-012	田窪沢	谷田(台崎)	11	台崎		坂公民館	H28.9.30
3	206-I-013	玉沢A	玉沢	16	玉沢	県総合健康センター	錦田小学校	H28.9.30
4	206-I-014	玉沢D	玉沢	20	玉沢	県総合健康センター	錦田小学校	H28.9.30
5	206-I-015	玉沢E	玉沢	30	玉沢	県総合健康センター	錦田小学校	H28.9.30
6	206-II-005	玉沢B	玉沢	0	玉沢	県総合健康センター	錦田小学校	H28.9.30
7	206-II-006	玉沢C	玉沢	14	玉沢	県総合健康センター	錦田小学校	H28.9.30
8	206-I-001	佐野沢A	佐野	19	佐野		佐野小学校	H28.9.30
9	206-I-002	藍ノ沢	佐野	15	佐野		佐野小学校	H28.9.30
10	206-I-003	寺沢	佐野	16	佐野		佐野小学校	H28.9.30
11	206-I-004	古宿沢	佐野	23	佐野		佐野小学校	H28.9.30
12	206-I-005	梨坂沢	佐野	9	佐野		佐野小学校	H28.9.30
13	206-II-001	佐野沢B	佐野	4	佐野		佐野小学校	H28.9.30
14	206-II-002	沢地川右支川	沢地	2	沢地	沢地公民館	沢地小学校	H28.9.30
15	206-I-006	徳倉宮川右支川	徳倉3丁目	6	徳倉第3	徳倉公民館	徳倉小学校	H28.9.30
16	206-I-007	加茂川A	加茂	8	加茂	加茂集会所	山田中学校	H28.9.30
17	206-I-008	加茂川B	加茂	22	加茂	加茂集会所	山田中学校	H28.9.30
18	206-I-009	小沢A	川原ヶ谷(小沢)	10	小沢		山田中学校	H28.9.30
19	206-I-009-2	小沢B	川原ヶ谷(小沢)	10	小沢		山田中学校	H28.9.30
20	206-I-010	小沢C	川原ヶ谷(小沢)	2	小沢		山田中学校	H28.9.30
21	206-II-003	小沢D	川原ヶ谷(小沢)	6	小沢		山田中学校	H28.9.30
22	206-II-004	山田沢	川原ヶ谷(山田)	1	三恵台		錦田中学校	H28.9.30

## 火災延焼予想危険区域

No.	自治会・町内会名	避難地	No.	自治会・町内会名	避難地
1	加屋町	西小学校	22	南本町新御殿	南小学校
2	清住町	西小学校	23	大社町	東小学校
3	西本町	西小学校	24	東本町 1 丁目	東小学校
4	栄町	西小学校	25	東本町 2 丁目	東小学校
5	西若町	西小学校	26	日の出町	東小学校
6	緑町	西小学校	27	東町	東小学校
7	広小路町	西小学校	28	大宮町 1 丁目	三島北高校
8	泉町	西小学校	29	大宮町 2 丁目	東小学校
9	寿町	西小学校	30	加茂川町 1 区	北中学校
10	本町大中島	西小学校	31	若松町	山田小学校
11	本町小中島	西小学校	32	西旭ヶ丘	山田小学校
12	南本町御殿	南小学校	33	青葉台	山田小学校
13	南本町高台	南小学校	34	芙蓉台	北上中学校
14	芝本町	三島北高校	35	幸原町	北小学校
15	中央町	三島北高校	36	徳倉第 4	徳倉小学校
16	中央町 2 区	三島北高校	37	富士ビレッジ	沢地小学校
17	北田町	南小学校	38	光ヶ丘 3 丁目	沢地小学校
18	中田町北	南小学校	39	東壺町田	北中学校
19	中田町南	南小学校	40	旭ヶ丘	山田小学校
20	南田町	南小学校	41	藤代町	南中学校
21	幸町	北小学校	42	東大場	三島南高校

静岡県第 3 次被害想定による「延焼危険度ランク 5」を含む自治会・町内会

## 重要水防箇所

番号	河川名 (水系名)	市・町 (大字)	場所	重要度	延長 (m)	注意を要 する理由	位置 (自～至) 国	水防 工法	河川管理 団体 (水防管理 団体)	水防 倉庫
①	狩野川 (狩野川)	三島 (長伏) 清水町 (湯川)	徳倉橋上流	B	右 1,159	パイピング 破壊	8.0K+150m ～ 9.2K+123m	釜段 工	国 (三島市 清水町)	長伏
②	狩野川 (狩野川)	三島 (長伏) 清水町 (的場)	的場樋管付 近 ～ 大場川合流 点	B	右 2,133	河積不足	8.4K+207m ～ 12.0K+50m	積土 のう工	国 (三島市 清水町)	長伏
③	狩野川 (狩野川)	三島 (御園)	松毛川樋管 ～ 新城橋下流	B	右 375	パイピング 破壊	9.4K+102m ～ 11.0K+77m	釜段 工	国 (三島市)	御園
④	大場川 (狩野川)	三島 (御園) 函南 (間宮)	狩野川合流 点 ～ 大場川橋	B	右 1,510	堤防の 脆弱性	0.0K ～ 1.4K+79m	月の 輪工	国 (三島市 函南町)	御園
⑤	大場川 (狩野川)	三島 (安久)	函南観音川 合流点 ～ 仲町樋管	B	右 345	堤防の 脆弱性	1.6K+76m ～ 2.0K+91m	月の 輪工	国 (三島市)	御園
⑥	狩野川 (狩野川)	三島 (御園)	松毛川樋管	要 注意	右 410	旧川・破堤 履歴有	9.2K+190m ～ 9.6K+105m	月の 輪工	国 (三島市)	御園
⑦	境川 (狩野川)	三島 (平田) 清水町 (久米田)	平田橋上流 320m ～ 境橋	B	3,870	断面狭小	2.5K+20m ～ 6.3K+90m	積土 のう工	県 (三島市 清水町)	三島 市役所
⑧	三島 山田川 (狩野川)	三島 (川原ヶ谷)	新幹線 ～ 山田橋上流 40m	B	600	堤防高不 足無堤	1.0K+60m ～ 1.6K+60m	積土 のう工	県 (三島市)	夏梅木

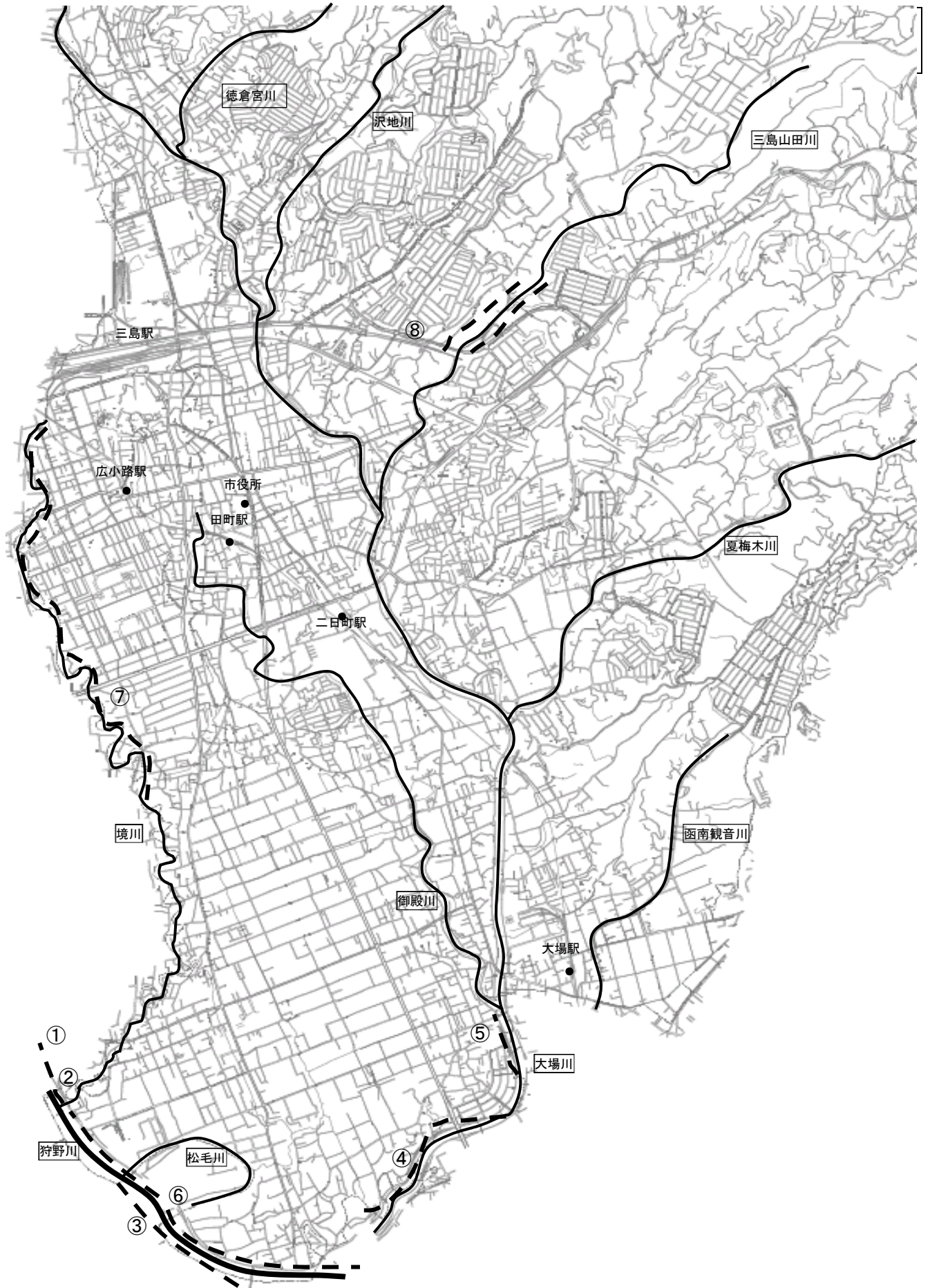


※重要度区分 <①～⑥>国基準による区分

<⑦～⑧>県基準による区分

基準の詳細については三島市水防計画、計画編 P13 参照

重要水防箇所



## 富士山噴火に伴う影響想定範囲図

図 1

想定火口範囲、噴石、火砕流・火砕サージ、溶岩流の影響想定範囲と避難対象エリア

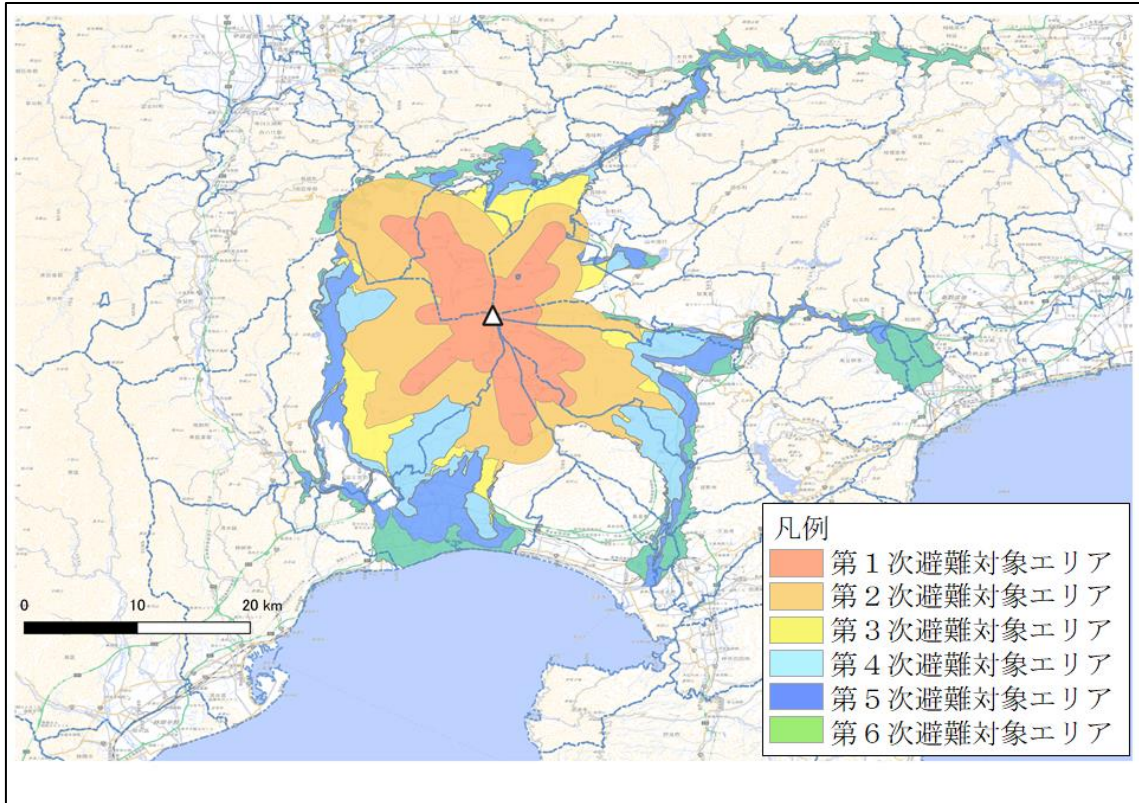




図 2

降灰の影響想定範囲



図 3

小さな噴石の影響想定範囲

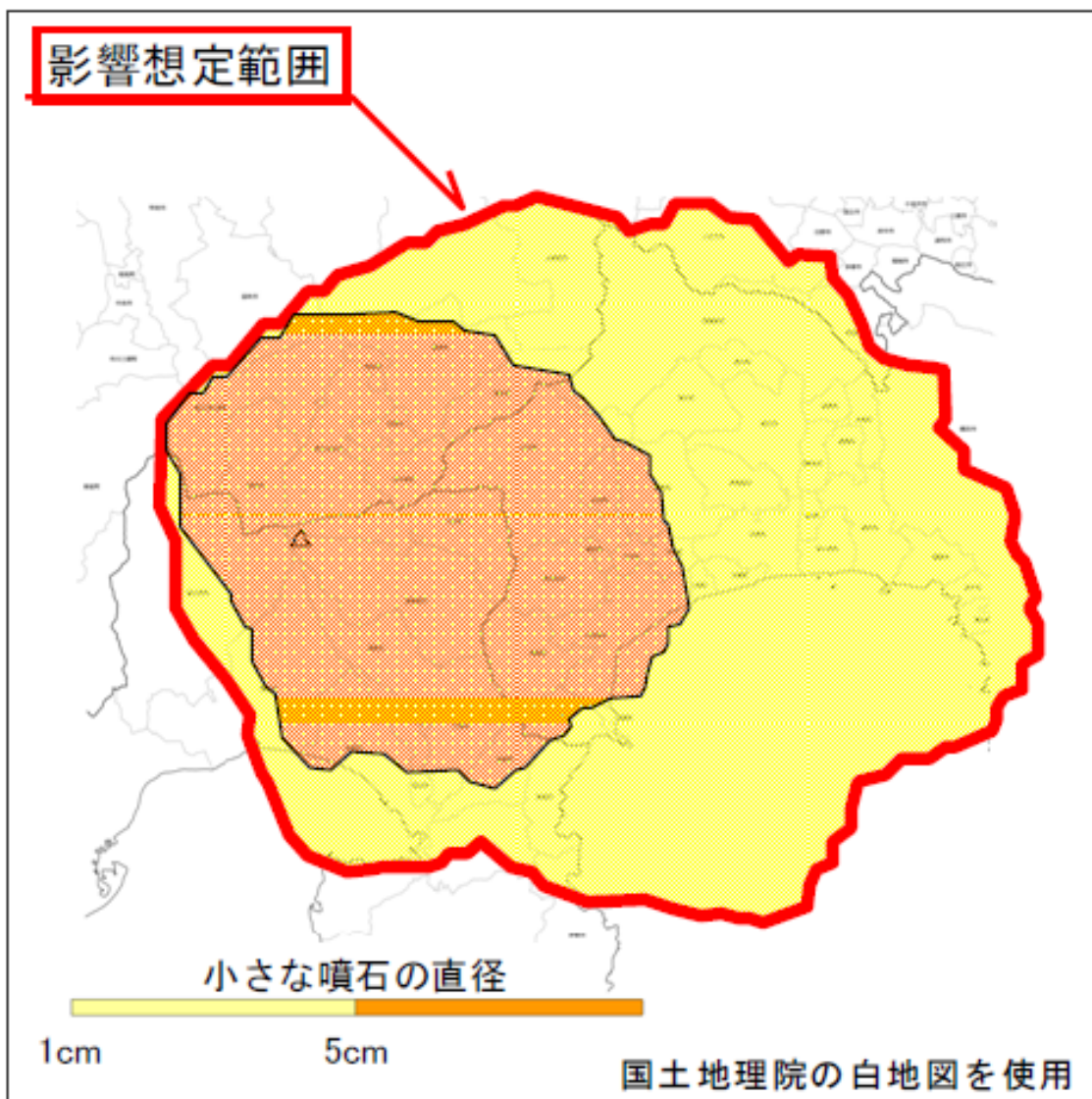


図 4

## 融雪型火山泥流の可能性マップ

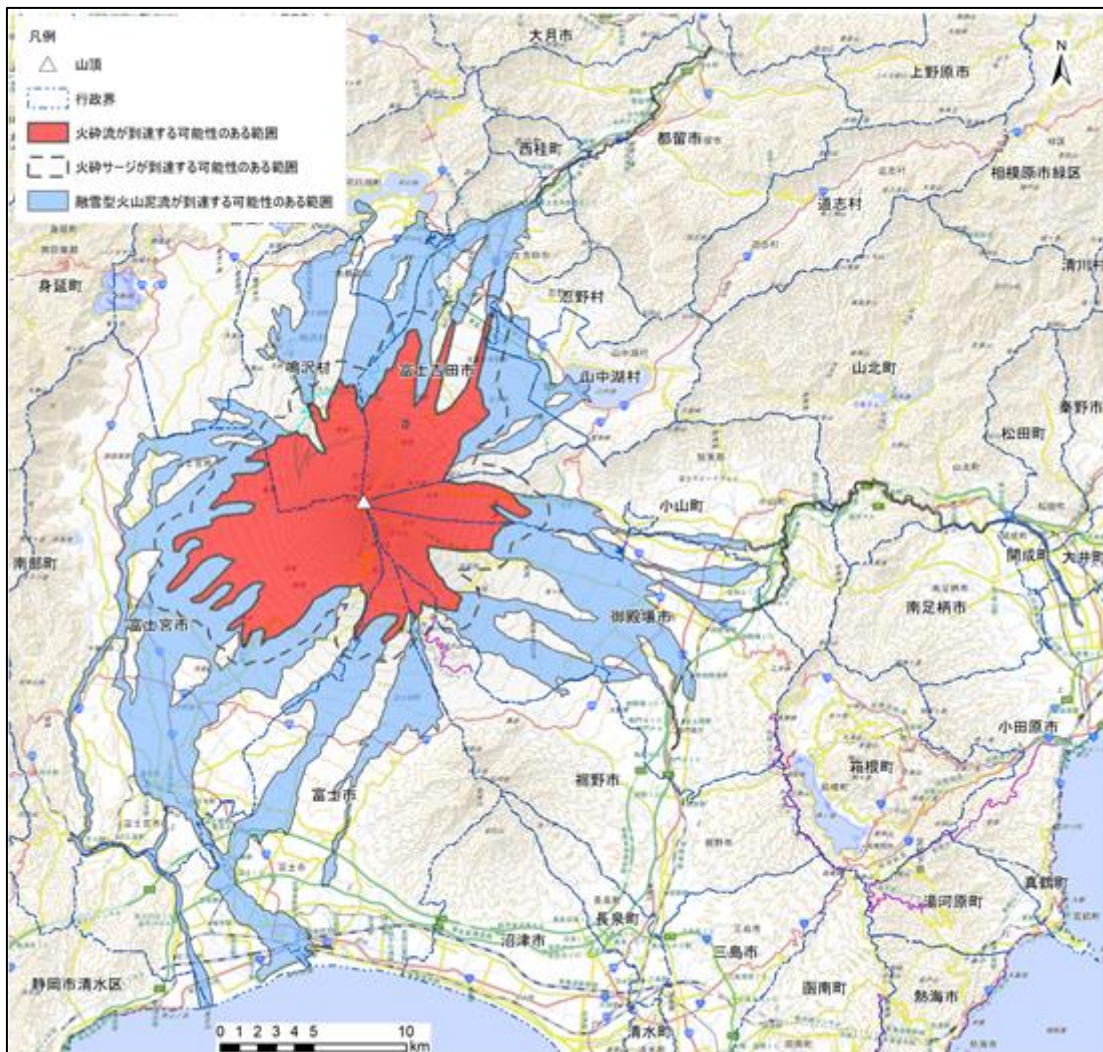




図 5

融雪型火山泥流ドリルマップの重ね合わせ図（危険度区分）

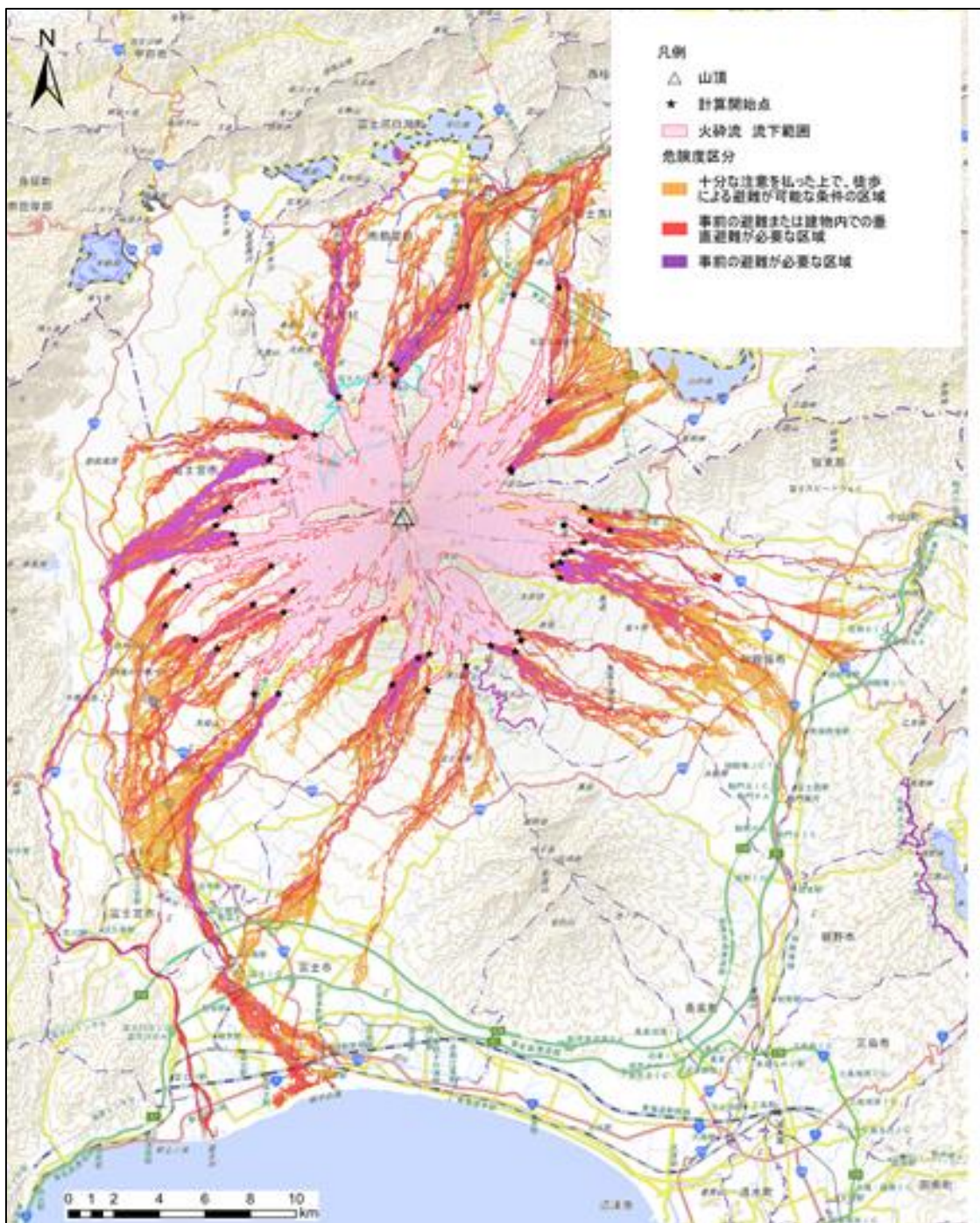
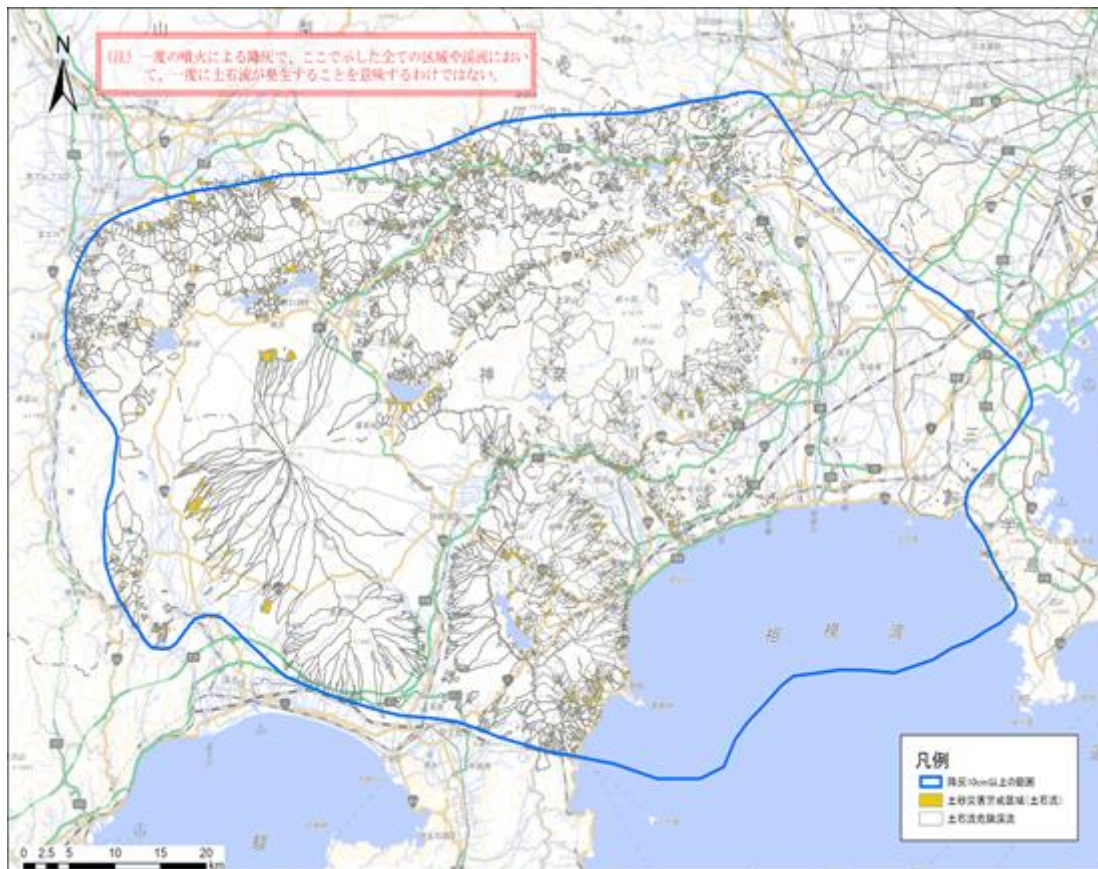


図 6

## 降灰後土石流の可能性マップ





## 東海地震に係る地震防災対策強化地域市町村一覧

1都7県157市町村（平成24年4月1日 更新）

東京都	新島村、神津島村、三宅村
神奈川県	平塚市、小田原市、茅ヶ崎市、秦野市、厚木市、伊勢原市、海老名市、南足柄市、寒川町、大磯町、二宮町、中井町、大井町、松田町、山北町、開成町、箱根町、真鶴町、湯河原町
山梨県	甲府市、富士吉田市、都留市、山梨市、大月市、韮崎市、南アルプス市、北杜市、甲斐市、笛吹市、上野原市、甲州市、中央市、市川三郷町、早川町、身延町、南部町、富士川町、昭和町、道志村、西桂町、忍野村、山中湖村、鳴沢村、富士河口湖町
長野県	岡谷市、飯田市、諏訪市、伊那市、駒ヶ根市、茅野市、下諏訪町、富士見町、原村、辰野町、箕輪町、飯島町、南箕輪村、中川村、宮田村、松川町、高森町、阿南町、阿智村、下條村、天龍村、泰阜村、喬木村、豊丘村、大鹿村
岐阜県	中津川市
静岡県 (全域)	静岡市、浜松市、沼津市、熱海市、三島市、富士宮市、伊東市、島田市、富士市、磐田市、焼津市、掛川市、藤枝市、御殿場市、袋井市、下田市、裾野市、湖西市、伊豆市、御前崎市、菊川市、伊豆の国市、牧之原市、東伊豆町、河津町、南伊豆町、松崎町、西伊豆町、函南町、清水町、長泉町、小山町、吉田町、川根本町、森町
愛知県	名古屋市、豊橋市、岡崎市、半田市、豊川市、津島市、碧南市、刈谷市、豊田市、安城市、西尾市、蒲郡市、常滑市、新城市、東海市、大府市、知多市、知立市、高浜市、豊明市、日進市、田原市、愛西市、弥富市、みよし市、あま市、長久手市、東郷町、大治町、蟹江町、飛島村、阿久比町、東浦町、南知多町、美浜町、武豊町、幸田町、設楽町、東栄町
三重県	伊勢市、桑名市、尾鷲市、鳥羽市、熊野市、志摩市、木曾岬町、大紀町、南伊勢町、紀北町

## 南海トラフ地震防災対策推進地域県内市町一覧

1都2府26県707市町村（平成26年3月28日 更新）

静岡県対象市町(全35市町)	
静岡市、浜松市、沼津市、熱海市、三島市、富士宮市、伊東市、島田市、富士市、磐田市、焼津市、掛川市、藤枝市、御殿場市、袋井市、下田市、裾野市、湖西市、伊豆市、御前崎市、菊川市、伊豆の国市、牧之原市、東伊豆町、河津町、南伊豆町、松崎町、西伊豆町、函南町、清水町、長泉町、小山町、吉田町、川根本町、森町	

## 首都直下地震緊急対策区域県内市町一覧

1都9県309市区町村（平成27年3月31日 更新）

静岡県対象市町(18市町)	
沼津市、熱海市、三島市、伊東市、富士市、富士宮市、御殿場市、下田市、裾野市、伊豆市、伊豆の国市、東伊豆町、河津町、南伊豆町、函南町、清水町、長泉町、小山町	

## 気象庁震度階級関連解説表

## ●人の体感・行動、屋内の状況、屋外の状況

震度階級	人の体感・行動	屋内の状況	屋外の状況
0	人は揺れを感じないが、地震計には記録される。	—	—
1	屋内で静かにしている人の中には、揺れをわずかに感じる人がいる。	—	—
2	屋内で静かにしている人の大半が、揺れを感じる。眠っている人の中には、目を覚ます人もいる。	電灯などのつり下げ物が、わずかに揺れる。	—
3	屋内にいる人のほとんどが、揺れを感じる。歩いている人の中には、揺れを感じる人もいる。眠っている人の大半が、目を覚ます。	棚にある食器類が音を立てることがある。	電線が少し揺れる。
4	ほとんどの人が驚く。歩いている人のほとんどが、揺れを感じる。眠っている人のほとんどが、目を覚ます。	電灯などのつり下げ物は大きく揺れ、棚にある食器類は音を立てる。座りの悪い置物が、倒れることがある。	電線が大きく揺れる。自動車を運転していて、揺れに気付く人がいる。
5弱	大半の人が、恐怖を覚え、物につかまりたいと感じる。	電灯などのつり下げ物は激しく揺れ、棚にある食器類、書棚の本が落ちることがある。座りの悪い置物の大半が倒れる。固定していない家具が移動することがあり、不安定なものは倒れることがある。	まれに窓ガラスが割れて落ちることがある。電柱が揺れるのがわかる。道路に被害が生じることがある。
5強	大半の人が、物につかまらなると歩くことが難しいなど、行動に支障を感じる。	棚にある食器類や書棚の本で、落ちるものが多くなる。テレビが台から落ちることがある。固定していない家具が倒れることがある。	窓ガラスが割れて落ちることがある。補強されていないブロック塀が崩れることがある。据付けが不十分な自動販売機が倒れることがある。自動車の運転が困難となり、停止する車もある。
6弱	立っていることが困難になる。	固定していない家具の大半が移動し、倒れるものもある。ドアが開かなくなることがある。	壁のタイルや窓ガラスが破損、落下することがある。
6強	立っていることができず、はわないと動くことができない。揺れにほんろうされ、動くこともできず、飛ばされることもある。	固定していない家具のほとんどが移動し、倒れるものが多くなる。	壁のタイルや窓ガラスが破損、落下する建物が多くなる。補強されていないブロック塀のほとんどが崩れる。
7		固定していない家具のほとんどが移動したり倒れたりし、飛ぶこともある。	壁のタイルや窓ガラスが破損、落下する建物がさらに多くなる。補強されているブロック塀も破損するものがある。

## ●木造建物（住宅）、鉄筋コンクリート造建物の状況

震度階級	木造建物（住宅）		鉄筋コンクリート造建物	
	耐震性が高い	耐震性が低い	耐震性が高い	耐震性が低い
5弱	—	壁などに軽微なひび割れ・亀裂がみられることがある。	—	—
5強	—	壁などにひび割れ・亀裂がみられることがある。	—	壁、梁（はり）、柱などの部材に、ひび割れ・亀裂が入ることがある。
6弱	壁などに軽微なひび割れ・亀裂がみられることがある。	壁などのひび割れ・亀裂が多くなる。壁などに大きなひび割れ・亀裂が入ることがある。瓦が落下したり、建物が傾いたりすることがある。倒れるものもある。	壁、梁（はり）、柱などの部材に、ひび割れ・亀裂が入ることがある。	壁、梁（はり）、柱などの部材に、ひび割れ・亀裂が多くなる。
6強	壁などにひび割れ・亀裂がみられることがある。	壁などに大きなひび割れ・亀裂が入るものが多くなる。傾くものや、倒れるものが多くなる。	壁、梁（はり）、柱などの部材に、ひび割れ・亀裂が多くなる。	壁、梁（はり）、柱などの部材に、斜めやX状のひび割れ・亀裂がみられることがある。 1階あるいは中間階の柱が崩れ、倒れるものがある。
7	壁などのひび割れ・亀裂が多くなる。まれに傾くことがある。	傾くものや、倒れるものがさらに多くなる。	壁、梁（はり）、柱などの部材に、ひび割れ・亀裂がさらに多くなる。 1階あるいは中間階が変形し、まれに傾くものがある。	壁、梁（はり）、柱などの部材に、斜めやX状のひび割れ・亀裂が多くなる。 1階あるいは中間階の柱が崩れ、倒れるものが増える。

## ●地盤・斜面等の状況

震度階級	地盤の状況	斜面等の状況
5弱	亀裂 <sup>※1</sup> や液状化 <sup>※2</sup> が生じることがある。	落石やがけ崩れが発生することがある。
5強		
6弱	地割れが生じることがある。	がけ崩れや地すべりが発生することがある。
6強	大きな地割れが生じることがある。	がけ崩れが多発し、大規模な地すべりや山体の崩壊が発生することがある <sup>※3</sup> 。
7		

※1亀裂は、地割れと同じ現象であるが、ここでは規模の小さい地割れを亀裂として表記している。

※2地下水位が高い、ゆるい砂地盤では、液状化が発生することがある。液状化が進行すると、地面からの泥水の噴出や地盤沈下が起こり、堤防や岸壁が壊れる、下水管やマンホールが浮き上がる、建物の土台が傾いたり壊れたりするなどの被害が発生することがある。

※3大規模な地すべりや山体の崩壊等が発生した場合、地形等によっては天然ダムが形成されることがある。また、大量の崩壊土砂が土石流化することもある。

## ●ライフライン・インフラ等への影響

ガス供給の停止	安全装置のあるガスメーター（マイコンメーター）では震度5弱程度以上の揺れで遮断装置が作動し、ガスの供給を停止する。さらに揺れが強い場合には、安全のため地域ブロック単位でガス供給が止まることがある <sup>※</sup> 。
断水・停電の発生	震度5弱程度以上の揺れがあった地域では、断水、停電が発生することがある <sup>※</sup> 。
鉄道の停止、高速道路の規制等	震度4程度以上の揺れがあった場合には、鉄道、高速道路などで、安全確認のため、運転見合わせ、速度規制、通行規制が、各事業者の判断によって行われる。（安全確認のための基準は、事業者や地域によって異なる。）
電話等通信の障害	地震災害の発生時、揺れの強い地域やその周辺の地域において、電話・インターネット等による安否確認、見舞い、問合せが増加し、電話等が繋がりにくい状況（ふくそう）が起こることがある。そのための対策として、震度6弱程度以上の揺れがあった地震などの災害の発生時に、通信事業者により災害用伝言ダイヤルや災害用伝言板などの提供が行われる。
エレベーターの停止	地震管制装置付きのエレベーターは、震度5弱程度以上の揺れがあった場合、安全のため自動停止する。運転再開には、安全確認などのため、時間がかかることがある。

※震度6強程度以上の揺れとなる地震があった場合には、広い地域で、ガス、水道、電気の供給が停止することがある。

## ●大規模構造物への影響

長周期地震動 <sup>※</sup> による超高層ビルの揺れ	超高層ビルは固有周期が長いため、固有周期が短い一般の鉄筋コンクリート造建物に比べて地震時に作用する力が相対的に小さくなる性質を持っている。しかし、長周期地震動に対しては、ゆっくりとした揺れが長く続き、揺れが大きい場合には、固定の弱いOA機器などが大きく移動し、人も固定しているものにつかまらなると、同じ場所にいられない状況となる可能性がある。
石油タンクのスロッシング	長周期地震動により石油タンクのスロッシング（タンク内溶液の液面が大きく揺れる現象）が発生し、石油がタンクから溢れ出たり、火災などが発生したりすることがある。
大規模空間を有する施設の天井等の破損、脱落	体育館、屋内プールなど大規模空間を有する施設では、建物の柱、壁など構造自体に大きな被害を生じない程度の地震動でも、天井等が大きく揺れたりして、破損、脱落することがある。

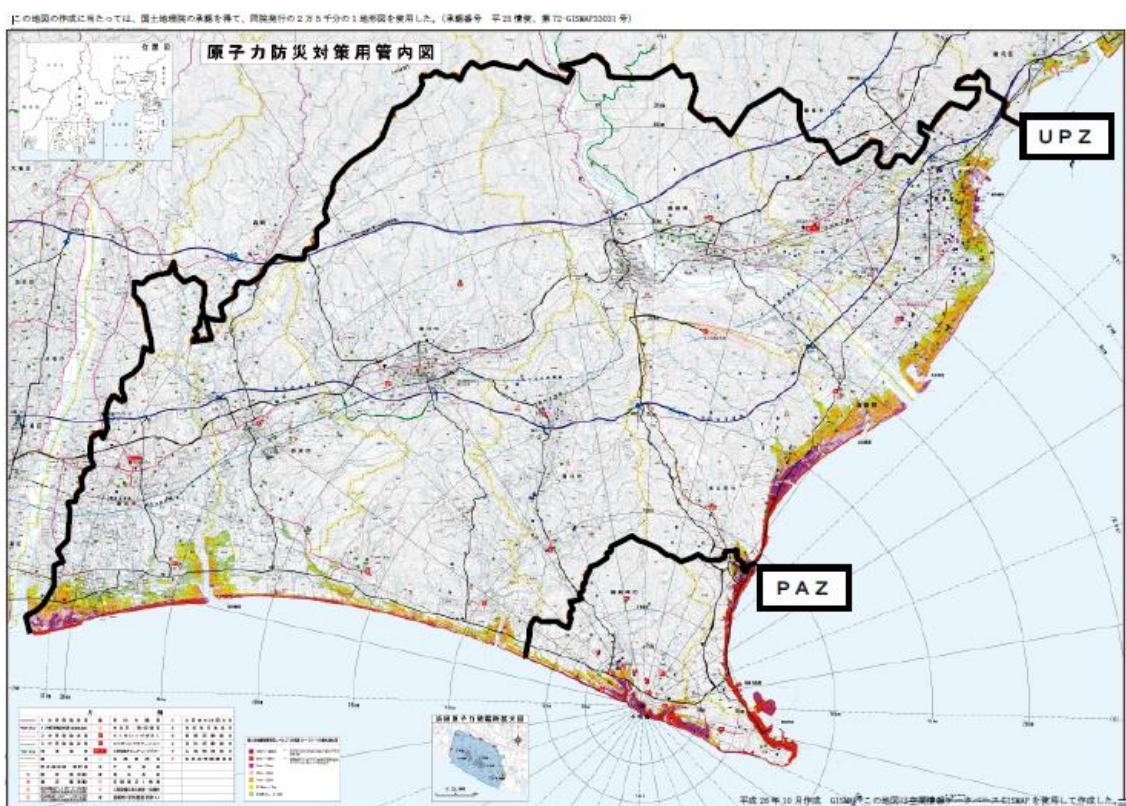
※規模の大きな地震が発生した場合、長周期の地震波が発生し、震源から離れた遠方まで到達して、平野部では地盤の固有周期に応じて長周期の地震波が増幅され、継続時間も長くなる可能性がある。

## 警報・注意報発表基準一覧表

令和 5 年 6 月 8 日発表  
発表官署：静岡地方気象台

三島市	府県予報区		静岡県		
	一次細分区域		東部		
	市町村等をまとめた地域		富士山南東		
警 報	大雨	(浸水害)	表面雨量指数基準	22	
		(土砂災害)	土壌雨量指数基準	164	
	洪水		流域雨量指数基準	境川流域=6.1、大場川流域=22.3、御殿川流域=5.6	
			複合基準	— 大場川流域(19、14.9)、狩野川流域(9、55.6)	
			指定河川洪水予報による基準	狩野川[徳倉]	
	暴風		平均風速	20m/s	
	暴風雪		平均風速	20m/s 雪を伴う	
	大雪		降雪の深さ	平地	12時間降雪の深さ 10cm
				山地	12時間降雪の深さ 20cm
	波浪		有義波高		
高潮		潮位			
注意報	大雨		表面雨量指数基準	12	
			土壌雨量指数基準	83	
	洪水		流域雨量指数基準	境川流域=4.8、大場川流域=17.8、御殿川流域=4.4	
			複合基準	境川流域=(6, 4.8)、大場川流域=(17, 13.4)、御殿川流域=(6, 4.4)、狩野川流域(6、47.7)	
			指定河川洪水予報による基準	狩野川[徳倉]	
	強風		平均風速	12m/s	
	風雪		平均風速	12m/s 雪を伴う	
	大雪		降雪の深さ	平地	12時間降雪の深さ 5cm
				山地	12時間降雪の深さ 10cm
	波浪		有義波高		
	高潮		潮位		
	雷		落雷等により被害が予想される場合		
	融雪				
	濃霧		視程	100m	
	乾燥		最小湿度 30%で、実効湿度 50%		
	なだれ		1. 降雪の深さが 30cm 以上あった場合		
			2. 積雪が 40cm 以上あって最高気温が 15℃以上の場合		
低温		冬期：最低気温-4℃以下			
霜		早霜・晩霜期に最低気温 4℃以下			
着氷・着雪		著しい着氷(雪)が予想される場合			
記録的短時間大雨情報			1時間雨量	110mm	

## 原子力防災対策用管内図



## 浜岡原子力発電所周辺地域の原子力災害対策重点区域

静岡県防災計画において、原子力災害対策重点区域（PAZ、UPZ）を、発電所から5km 及び31km を目安に定めている。

区域の種類	区域の範囲
PAZ (予防的防護措置を準備する区域)	御前崎市の全域 牧之原市の一部
UPZ (緊急時防護措置を準備する区域)	牧之原市のPAZの範囲を除く全域 菊川市の全域 掛川市の全域 吉田町の全域 袋井市の全域 焼津市の全域 藤枝市の一部 島田市の一部 森町の一部 磐田市の一部

【気象庁ホームページより：抜粋】

南海トラフ地震に関連する情報の種類と発表条件

「南海トラフ地震に関連する情報」は、南海トラフ全域を対象に地震発生の可能性の高まりについてお知らせするもので、この情報の種類と発表条件は以下のとおりです。

## ○「南海トラフ地震に関連する情報」の種類及び発表条件

「南海トラフ地震に関連する情報」は、以下の2種類の情報名で発表します。

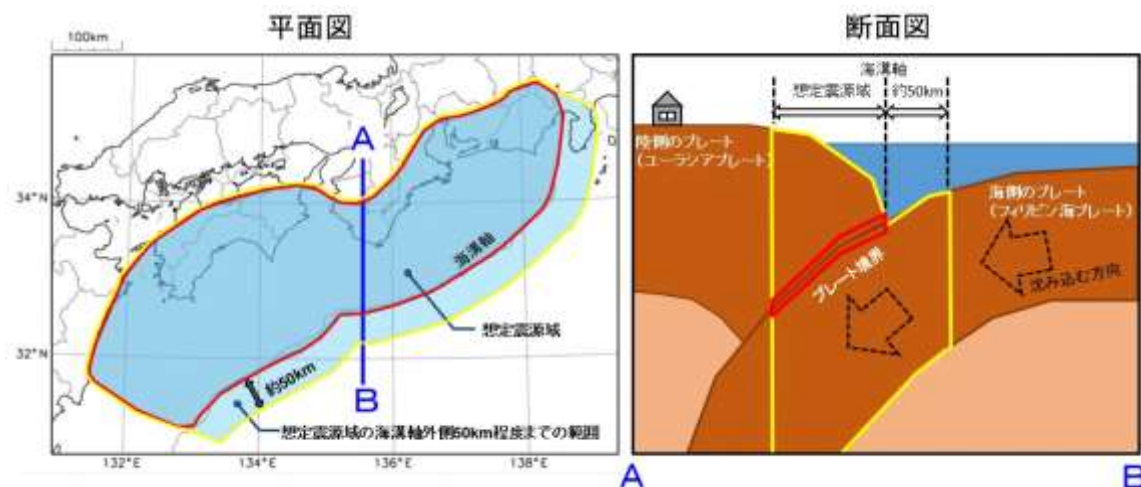
情報名	情報発表条件
南海トラフ地震臨時情報	<ul style="list-style-type: none"> <li>○南海トラフ沿いで異常な現象が観測され、その現象が南海トラフ沿いの大規模な地震と関連するかどうか調査を開始した場合、または調査を継続している場合</li> <li>○観測された異常な現象の調査結果を発表する場合</li> </ul>
南海トラフ地震関連解説情報	<ul style="list-style-type: none"> <li>○観測された異常な現象の調査結果を発表した後の状況の推移等を発表する場合</li> <li>○「南海トラフ沿いの地震に関する評価検討会」の定例会合における調査結果を発表する場合（ただし南海トラフ地震臨時情報を発表する場合を除く）</li> </ul> <p>※すでに必要な防災対応がとられている際は、調査を開始した旨や調査結果を南海トラフ地震関連解説情報で発表する場合があります</p>



○「南海トラフ地震臨時情報」に付記するキーワードと各キーワードを付記する条件

情報名の後にキーワードを付記して「南海トラフ地震臨時情報（調査中）」等の形で情報発表します

キーワード	各キーワードを付記する条件
調査中	<p>下記のいずれかにより臨時に「南海トラフ沿いの地震に関する評価検討会」を開催する場合</p> <ul style="list-style-type: none"> <li>○監視領域内（下図黄枠部）でマグニチュード6.8以上※<sup>1</sup>の地震※<sup>2</sup>が発生</li> <li>○1カ所以上のひずみ計※<sup>3</sup>での有意な変化※<sup>4</sup>と共に、他の複数の観測点でもそれに関係すると思われる変化※<sup>4</sup>が観測され、想定震源域内のプレート境界で通常と異なるゆっくりすべり※<sup>5</sup>が発生している可能性がある場合など、ひずみ計で南海トラフ地震との関連性の検討が必要と認められる変化を観測</li> <li>○その他、想定震源域内のプレート境界の固着状態の変化を示す可能性のある現象が観測される等、南海トラフ地震との関連性の検討が必要と認められる現象を観測</li> </ul>
巨大地震警戒	<ul style="list-style-type: none"> <li>○想定震源域内のプレート境界において、モーメントマグニチュード※<sup>6</sup>8.0以上の地震が発生したと評価した場合</li> </ul>
巨大地震注意	<ul style="list-style-type: none"> <li>○監視領域内※<sup>1</sup>において、モーメントマグニチュード※<sup>4</sup>7.0以上の地震※<sup>2</sup>が発生したと評価した場合（巨大地震警戒に該当する場合は除く）</li> <li>○想定震源域内のプレート境界において、通常と異なるゆっくりすべりが発生したと評価した場合</li> </ul>
調査終了	<ul style="list-style-type: none"> <li>○（巨大地震警戒）、（巨大地震注意）のいずれにも当てはまらない現象と評価した場合</li> </ul>



想定震源域内（科学的に想定される最大規模の南海トラフ地震の想定震源域（中央防災会議、2013））のプレート境界部（図中赤枠部）と監視領域（想定震源域内および想定震源域の海溝軸外側50km程度（図中黄枠部）



- ※1 モーメントマグニチュード 7.0 の地震をもれなく把握するために、マグニチュードの推定誤差を見込み、地震発生直後の速報的に求めた気象庁マグニチュードで M6.8 以上の地震から調査を開始します。
- ※2 太平洋プレートの沈み込みに伴う震源が深い地震は除きます。
- ※3 気象庁及び静岡県により東海地域に設置されたひずみ計、産業技術総合研究所により愛知県、三重県、和歌山県、高知県、愛媛県に設置されたひずみ計を使用します。
- ※4 気象庁では、ひずみ計で観測された地殻変動の変動量の大きさを異常レベルを 1～3 とし、異常監視を行っています。レベル値は数字が大きい程異常の程度が高いことを示し、平常時のデータのゆらぎの変化速度（24 時間など、一定時間でのひずみ変化量）についての出現頻度に関する調査に基づき、観測点毎（体積ひずみ計）、成分毎（多成分ひずみ計）に設定されています。  
具体的には、
  - レベル 1 平常時のデータのゆらぎの中の 1 年に 1～2 回現れる程度の値に設定。
  - レベル 2 レベル 1 の 1.5～1.8 倍に設定。
  - レベル 3 レベル 1 の 2 倍に設定。「有意な変化」とは上記、レベル 3 の変化を、  
「関係すると思われる変化」は上記の「有意な変化」と同時期に周辺の観測点で観測されたレベル 1 以上の変化を意味します。
- ※5 ひずみ観測において捉えられる、従来から観測されている短期的ゆっくりすべりとは異なる、プレート境界におけるゆっくりすべりを意味します。  
南海トラフのプレート境界深部（30～40km）では数ヶ月から 1 年程度の間隔で、数日～1 週間程度かけてゆっくりとすべる現象が繰り返し発生しており、東海地域、紀伊半島、四国地方のひずみ計でこれらに伴う変化が観測されています。このような従来から観測されているものとは異なる場所でゆっくりすべりが観測された場合や、同じような場所であっても、変化の速さや規模が大きいなど発生様式が従来から観測されているものと異なるゆっくりすべりが観測された場合には、プレートの固着状況に変化があった可能性が考えられることから、南海トラフ地震との関連性についての調査を開始します。  
なお、数ヶ月から数年間継続するようなゆっくりすべり（長期的ゆっくりすべり）の場合はその変化速度が小さく、短期的にプレート境界の固着状態が変化するようなものではないことから、本ケースの対象としません。
- ※6 断層のずれの規模（ずれ動いた部分の面積×ずれた量×岩石の硬さ）をもとにして計算したマグニチュードです。従来の地震波の最大振幅から求めるマグニチュードに比べて、巨大地震に対してもその規模を正しく表せる特徴を持っています。ただし、このマグニチュードを求めるには若干時間を要するため、気象庁が地震発生直後に発表する津波警報等や地震情報には、地震波の最大振幅から求められる気象庁マグニチュードを用いています。

