

# Mishima

広報みしま

謹賀新年 亥

NO. 1228  
Jan. 2019

1.1



※次回発行は2月1日号  
「三島駅南口東街区再開発事業」連載は18ページ

避難情報などを配信する  
市民メール（みしまのホット  
メール）の登録はこちら▶





## 三島市長 豊岡 武士

さらなる「元気・安心・  
希望あふれる三島」へ飛躍

市民の皆様には、輝かしい新春をお迎えのこと、お慶び申し上げます。  
この度、3期目の三島市政を担わせていただくこととなりました。誠に光栄に存じますとともに、改めてその職責の重大さに身の引き締まる思いです。  
いただいた信頼と期待をしっかりと受け止め、市民の皆様の幸せとふるさと三島の限りない発展のため、引き続き誠心誠意全力を尽くす所存です。  
これまでの8年間、市民、団体、企業などの皆様と協働で取り組んできたまちづくりの成果が実り「三島は元気がある」との高い評価を市内外からいただくまでになったことは喜ばしい限りであり、平成31年度はさらなる飛躍に向けて、編成中の新年度予算において次の3つの柱

を掲げております。  
① やすらぎのガーデンシティに人が集う魅力あふれるまちづくりと未来を拓く産業・観光の振興  
② 人生100年時代に向けたスマートウエルネスの推進と歴史と文化が花開く個性豊かな教育・文化の創造  
③ コミュニティの力で築く安全・安心な地域づくりと思いやりの心でつなぐ子育て・福祉の充実  
これらの柱を基本に、なお一層の「元気・安心・希望あふれる三島」の実現と、さらに豊かで誇りある三島への飛躍に向けて、全身全霊を傾注してまいります。  
市民の皆様のご理解、ご協力をお願い申し上げますとともに、益々のご健勝とご多幸を心から祈念申し上げます、年頭のご挨拶といたします。

## COVER PHOTO

表紙

毎年初めに三嶋大社で行われる「お田打ち」は、稲作を模した狂言芸能。五穀豊穡や天下泰平を祈ります。



大切な牛の役を臆さず立派に務めた男の子。底冷えする社殿に暖かい吐息が漏れました。

## CONTENTS

目次

- 2 年頭のご挨拶
- 4 野菜の魅力を地域の力へ
- 5 みしま情報便 成人式駅伝交通規制 / 歴史まちづくり映像公開 ほか
- 8 税金の申告の季節です
- 10 お知らせアラカルト
- 18 連載 三島駅南口再開発
- 19 連載 ジオパーク
- 20 みしま情報便 消防団員募集 / 生涯学習まつり / 公共施設休務日修正のお知らせ
- 23 図書館からのお知らせ
- 24 いきいき健康
- 25 保健カレンダー
- 26 スポーツ情報
- 27 フォトマイタウン
- 28 農園利用者募集
- 29 市民活動団体応援コーナー シビックプライドの旗手
- 30 発達支援センターへご相談ください
- 31 歴史の小箱 / わたしのおじいちゃんおばあちゃん
- 32 みしま未来研究所



## 三島市議会議長 鈴木 文子



信頼され、親しまれる  
市議会を目指して

市民の皆様におかれましては、お健やかに新年をお迎えのこととお慶び申し上げます。日ごろから、議会活動に深いご理解とご協力を賜り、厚くお礼申し上げます。

我が国における少子高齢化と人口減少がより一層深刻化する中、本市では、子どもを産み育てやすい環境づくりや雇用の場の創出に向けた取り組みをはじめ、持続的に発展できるような現在・未来に向けた施策が進められています。

このような中、市民の負託を受けた私たち議員は、市の意思決定に関わる重要な機関としての使命を果たすとともに、地方分権時代にふさわしい議会のあり方を、継続的に協議・検討してまいりました。

一例として、議会報告会では、議会からの報告だけではなく、毎年テーマを決めて市民の皆様と議員が意見交換を行うワークショップ形式とするなど、常に開かれた議会を目指した活動に取り組んでおります。

そして、これまでの改革・改善を後戻りさせることなく、さらに推進するためにはその指針となる規範が必要であるとの考えのもと、平成30年3月に議会基本条例等検討特別委員会を設置し、本年4月の条例制定に向けて、鋭意検討・協議を重ねております。

私たち議員は、歴史と文化に品格を加えた美しいまち、安全・安心な暮らしを実感できるまちとして、本市が持続的に発展できますよう、将来を見据えたまちづくりに、誠心誠意努力してまいります。

結びに、本年が、皆様にとって希望に満ちた輝かしい一年となりますことを心からご祈念申し上げます。年頭のご挨拶といたします。

あけまして  
おめでとう  
ございます

# 旬を迎えた「箱根西麓三島野菜」

## 野菜の魅力を地域の方へ

### 日本一のブランド野菜を目指して

平成27年8月に若手生産者6人で結成した「箱根西麓のうみんず」は、タイニーシュシュやロメインレタスといった新しい作物栽培への挑戦、栽培した野菜の直接販売、産地の特性を活かした品目の提案、販売先の要望を取り入れたパッケージの提案などを行っています。今まで先輩農家さんが築いてきたブランド「箱根西麓三島野菜」の伝統を受け継ぎ、全国の誰もが知る日本一のブランド野菜を目指していきます。



箱根西麓三島野菜の新野菜を生産する

“箱根西麓のうみんず”

問 JA 三島函南 指導開発課

☎ 971・8208

問 農政課 ☎ 983・2652

### ブランドの認証制度

**箱** 根西麓三島野菜は、日当たりが良好で日照時間が

長く、適度な傾斜に水はけと風通しの良さに加え、保肥性が高い標高50m以上の箱根西麓の斜面で栽培される野菜です。

箱根西麓では、生産者が長年にわたり、品質の高い馬鈴薯や大根などの露地野菜を栽培し、市場から高い評価を受けてきました。現在、生産者とJA三島函南、行政が一体となりブランド化を進めています。

認証マークがついているものは、箱根西麓三島野菜ブランド推進協議会の審査により認証された



#### ▲認証マーク

この自己審査により、生産者の「美味しい野菜を作ろう」という共通認識を高め、高品質の野菜を安定して生産し、ブランドを守り育てています。

「箱根西麓三島野菜農業基準」  
認証マークを使用する生産者は、「日本一美味しい野菜を目指して」をスローガンに、「箱根西麓三島野菜農業基準 審査チェック表」を活用して、ブランド管理の考え方、農薬・肥料の取扱いを含む安心・安全への取り組みなどについて自己審査しています。

「箱根西麓三島野菜」です。のぼり旗がある店舗は取扱いがあるお店です。



### 「箱根西麓三島野菜」販売店

- JA三島函南農産物直売所フレッシュ（錦田店、北上店） ●伊豆・村の駅
- ストランズ ●マックスバリュ（三島町田店、三島谷田店） など

### 箱根西麓三島野菜の旬の味を楽しめるお店

- ハートフルダイニング おんふらんす
- RAI4 ●旬彩さん太 ●マリオパスタ
- グランドセラー&パール 日家
- 中国広東料理 抜天 ●四季酒菜 風土
- みしまプラザホテル など



情報

伊豆縦貫道ICランプ  
夜間通行止めのお知らせ

橋梁の定期点検を行うため、伊豆縦貫道 三島塚原ICランプ、三島萩ICランプにて、夜間通行止めを行います。期間中は、該当のICで乗り降りが出来なくなります。ご迷惑をおかけしますが、ご理解とご協力をよろしくお願いいたします。(本線は通行可)

■三島塚原ICランプ

時 1月22日(火)午後11時～1月23日(水)午前6時

■三島萩ICランプ

時 1月23日(木)午後11時～1月24日(金)午前6時

■共通事項

- ①午前6時から午後11時まででは通行可
  - ②予備日：1月24日(木)午後11時～1月26日(土)午前6時
- 問 土木課 ☎ 983・2636

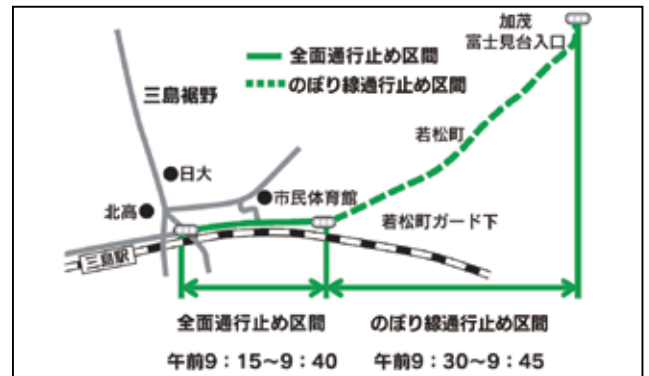
情報

三島成人式駅伝開催に伴う  
交通規制のお知らせ

大会当日、コース周辺および一部コース上で規制が行われます。迂回などのご協力をお願いします。

時 1月13日(日)

- ▶午前9時15分～9時40分(全面通行止め区間)
- ▶午前9時30分～9時45分(のぼり線通行止め区間)



※走行コース：「市民体育館南側」→「富士見台」→「富士ビレッジ」→「徳倉」→「佐野」→「市民体育館」  
問 スポーツ推進課 ☎ 987・7571

情報

忘れずに手続きをしましょう  
20歳になったら国民年金

国民年金は、保険料を出し合い、お互いを支え合う制度です。20～60歳の人は、国民年金に加入することが法律で義務付けられています。

20歳の誕生日に、日本年金機構から国民年金加入の案内が送付されます。初めて国民年金に加入した人には、日本年金機構(年金事務所)から年金手帳を交付します。この手帳は、年金の各種手続きや相談をする際に必要となります。※共済組合加入者(公務員)には、「基礎年金番号通知書」が交付。

■申請手続について

場 保険年金課国民年金係窓口

持 ①本人確認ができるもの ②認め印 ③国民年金被保険者資格取得届 ④年金手帳(過去に基礎年金番号を取得したことがある人)

問 三島年金事務所 ☎ 973・1166

問 保険年金課 ☎ 983・2606

募集

食品を寄付してください  
フードドライブのお願い

昨年度に引き続き、今年度も家庭で眠っている食品を集めてフードバンクに寄付する「フードドライブ」が実施されます。寄付された食品は、生活に困窮して食事に不自由している人に、行政や各種団体を通じて提供されます。

時 1月4日(金)～31日(木)

場 ▶市役所本館玄関ロビー

(平日午前8時30分～午後5時15分)

▶社会福祉会館1階ロビー

(祝日を除く午前8時30分～午後9時)

■寄付をお願いしたい食品

常温保存が可能で、賞味期限が2カ月以上の未開封の食品。※生鮮食品、アルコールを含む飲料など不可

問 NPO法人フードバンクふじのくに

☎ 054・248・6177

問 福祉総務課 ☎ 983・2613



情報

歴史まちづくり映像完成！カードラリーも実施中  
歴史で三島の魅力を発信

歴史まちづくり映像を公開

歴史的建造物や伝統行事などを活かしたまちづくりを進める「三島市歴史的風致維持向上計画」に基づき、プロモーション映像4作品（本編2作品、ダイジェスト版2作品）を制作しました。ぜひご覧ください。  
公開場所 ホームページ、Youtube、Twitter、Facebook

■しゃぎり！歴史ロマン！三嶋大祭り  
MISHIMA FESTIVAL  
JAPAN



■～せせらぐ水のまち～三島  
CITY OF WATER  
MISHIMA JAPAN



ぐる～り 14 都市！歴まちカードラリー実施中

「歴史的風致維持向上計画」を策定し、国の認定を受けた中部地方の14都市が配布している「歴まちカード」を集めるカードラリーを開催しています。

時▶配布：8月31日(土)まで

▶踏破賞応募：9月13日(金)必着

- ①カードフォルダ・歴まちカードを入手（市内では三嶋大社宝物館で入手可能）
- ②全14都市のカードを入手後、カード配布施設でカードの揃ったフォルダを提示し、応募用紙を入手
- ③応募用紙に記入後、中部地方整備局へ郵送
- ④踏破賞プレゼント

※カードの配布場所は、ホームページ、または、三嶋大社宝物館などに置いてあるチラシをご覧ください。

問都市計画課 ☎ 983・2631



情報

今年はその場で当たりが分かる三角スピードくじも！  
第19回正月感謝祭 謝恩セール

三島商店街連盟では日ごろのご愛顧に感謝し「謝恩セール」を実施します。期間中、参加店でお買い物をすると三角スピードくじにチャレンジできます。500円商品券や参加店オリジナルの景品が当たるかも…？

また、以下の6商店会では「おもてなしイベント」も実施します。年末年始は、ぜひにぎわう三島の商店街に足をお運びください。

時▶12月28日(金)～1月6日(日)

場▶謝恩セール参加店

因▶参加店でお買い物をし、三角くじにチャレンジ！  
※参加店により一部、期間・景品などが異なります

問三島商工会議所 ☎ 975・4441

問商工観光課 ☎ 983・2655



イベント名	商店会	実施日時	場所	サービス内容
初詣感謝祭	大社前商店会	12月28日(金)～1月6日(日)	各加盟店	干支土鈴、福銭
2019正月感謝祭	大場商工会	12月31日(月)午後11時～ 1月1日(火・祝)午前2時	大場神社境内	抽選会、御神酒、甘酒、豚汁、福銭、絵馬
招福万来	中央町商店会	1月1日(火・祝)午前10時～正午	エブリワン駐車場	甘酒サービス、福銭
広小路正月感謝祭	広小路駅前商店会	1月2日(水)午前10時から ※シールくじは各店営業時間内	キミサワ広小路店前 ※シールくじは各加盟店	甘酒、商店会商品券シールくじ、福銭
第19回正月感謝祭	本町大中島商店会	1月2日(水)午前11時～午後1時	三石神社前	甘酒、粗品
正月感謝祭in笑栄通り	広小路笑栄会	1月6日(日)正午～午後3時	オレンジ村前	お汁粉、福銭

募集

みしま健幸大学  
スポーツ庁長官が講演

「～健幸な人生を生きるために～スポーツのチカラは無限大!」と題して、スポーツ庁長官が、さまざまな角度からスポーツの効果や2020年東京オリンピックについて語ります。

時 1月17日(休)午後7時～8時30分

場 市民文化会館大ホール

講 スポーツ庁長官：鈴木大地さん

対 どなたでも

定 1,000人

※応募多数時抽選

申 1月7日(月)までにみ

しま健幸大学事務局

☎ 951・1340

問 健康づくり課

☎ 973・3700



▲鈴木大地さん

募集

スルガ銀行パートナーシップ協定事業  
山本昌邦さんサッカー教室

山本昌邦さんとアスルクラロ沼津の選手から直接指導が受けられる貴重な機会です。ぜひご参加ください。

時 2月11日(月・祝)

午前9時45分～正午(受付：午前9時15分から)

場 南二日町グラウンド

※小雨決行、荒天時は南小学校体育館で実施

講 アテネ五輪サッカー日本代表監督：山本昌邦さん

対 市内小学4～6年生

定 30人※応募多数時抽選

持 ボール(持参できる人)、

飲み物、防寒着、着替え

申 1月31日(休)までに、【基

本事項】を商工観光課

✉ syoukou@city.mishi

ma.shizuoka.jp

FAX 983・2754

問 商工観光課 ☎ 983・2655



募集

第2回図書館講座  
2020年に向けた自転車社会環境

時 1月19日(出)午後2時～3時30分

場 生涯学習センター3階講義室

内 静岡県東部で開催される自転車競技は、ヨーロッパではサッカーの次に盛んなスポーツとして認知度が高く、その文化が一般社会に浸透したスポーツです。2020年に向けて日本の自転車環境がどう変化していくのか、ぜひ聴講ください。

講 ブリヂストンサイクル(株)ソウル1988オリンピック

ロードレース出場：

鈴木光広さん

定 当日先着150人

申 不要、直接会場へ

問 図書館 ☎ 983・0880

注 駐車場に限りがありますので公共交通機関をご利用ください



▲鈴木光広さん

募集

図書館企画展示特別講座 日本遺産  
「箱根八里」に秘めた江戸の旅

2月27日(休)まで開催している企画展示「箱根八里石畳から始まる日本遺産をめぐる旅」に関連して、特別講座を行います。

時 1月12日(出)▶開場：午前9時30分

▶開演：午前10時～11時30分

場 生涯学習センター3階講義室

内 静岡県内初の「日本遺産」に認定された「箱根八里」。

江戸時代の大幹線“東海道”の中で難所といわれた、箱根山を東西に越える一筋の道「箱根八里」には、繁華な往来を支えるために当時の日本で随一の壮大な石畳が敷かれました。発掘調査や石畳の復元整備工事を通し、さまざまな旅人たちの足跡を辿ります。

講 郷土文化財室主幹：

辻真人さん

定 当日先着150人

申 不要、直接会場へ

問 図書館 ☎ 983・0880





# 税

## 市・県民税の申告 が必要な人は？

申告の季節です

平成31年1月1日に三島市に住  
があり、次の事項に該当する人

※確定申告をする人や給与所得だけ  
で年末調整の済んだ人は不要

▼市・県民税の申告書が届いた人

▼平成30年中に収入のあった人

▼課税（所得）証明書などが必要な人

▼国民健康保険に加入している人

▼公的年金収入の金額が400万円

以下で、次に該当する人

…「公的年金等の源泉徴収票」に記

載のある控除以外の控除（医療

費、生命保険など）を追加する

…公的年金に係る雑所得以外に、

所得（事業所得、不動産所得、

一時所得など）がある

問 課税課 ☎983・2626

	確定申告 (所得税及び復興特別所得税、贈与税、消費税及び地方消費税)	市・県民税の申告 (平成31年1月1日現在三島市に居住の人)
とき	2月18日(月)～3月15日(金)の平日 午前9時～午後5時(午後4時まで受付)	
ところ	三島商工会議所1階TMOホール ※駐車場は有料。なるべく公共交通機関をご利用ください。 (市営中央駐車場利用の場合も通常料金が必要です) ※三島税務署内には確定申告会場を設けていません。	三島市民文化会館(3階大会議室) ※三島市役所・商工会議所では受け付けません ※市から届いた申告書同封の返信用封筒で郵送提出も可
問合せ	三島税務署 ☎987・6711 国税庁ホームページもご覧ください。	課税課 ☎983・2626

※ふるさと納税ワンストップ特例を利用した人が申告をする場合、特例の適用が外れるため、申告に寄附金額をすべて含めてください。

### 申告に必要なものリスト

<input type="checkbox"/> 申告書、確定申告のお知らせはがき 市役所や税務署から届いた人のみ	<input type="checkbox"/> 昨年の申告書の控え 確定申告書、収支内訳書、決算書の控えなど
<input type="checkbox"/> 認印、金融機関の預貯金口座がわかるもの 申告者本人名義のもの	<input type="checkbox"/> 収入や必要経費などを集計した書類 源泉徴収票、収支内訳書、青色申告決算書など
<input type="checkbox"/> 個人番号・マイナンバー確認可能書類 通知カード、マイナンバーの記載がある住 民票の写しなど	<input type="checkbox"/> 本人確認書類 運転免許証、パスポート、在留カードなど ※マイナンバーカード持参の場合は不要
<input type="checkbox"/> 所得控除などの証明書類 社会保険料、生命保険料、地震保険料など の控除証明書、医療費控除の明細書	<input type="checkbox"/> このほか控除の適用に必要な書類 配偶者の所得を証明するもの、障害者手帳、 学生証など
※社会保険料控除の対象となる介護保険料・後期高 齢者医療保険料・国民健康保険税の支払額の証明 書は、1月17日(木)ごろに発送予定。	※年少扶養親族(平成15年1月2日以降生まれ) のいる人やふるさと納税をした人が確定申告する 場合、必ず申告書第二表「住民税に関する事項」 へ記載してください。記載のない場合は、市・県 民税の算出に含めることができません。
※医療費控除、セルフメディケーション税制による医 療費控除の特例を受ける人は明細書の作成が必要。	



# そのほか税金関係 のお知らせ

## 納期をお忘れなく

### ●配偶者控除および

#### 配偶者特別控除の見直し

平成30年分以後の所得税・住民税  
に關し、以下の通り税制改正が行わ  
れました。

#### ①配偶者控除の控除額が改正

また、納税者本人のその年におけ  
る合計所得金額が1000万円を  
超える場合には、配偶者控除の適  
用を受けることができない。

#### ②配偶者特別控除の控除額が改正

対象となる配偶者の合計所得金額  
は38万円超123万円以下。

☎国税庁ホームページまたは

三島税務署 ☎987・6711

### ●上場株式等に係る譲渡所得等・配 当所得等の住民税課税方式の選択

本所得に關して、住民税の申告不  
要制度を選択する際には別途様式の  
提出が必要になります。

詳細は、三島市ホームページをご  
覧ください。

### ●納期限 1月31日(木)

▼後期高齢者医療保険料第6期

### ●納期限 2月5日(火)

▼市・県民税第4期

▼国民健康保険税第7期

▼介護保険料第7期

### ●市税などの納付には口座振替が便 利です

納期ごと金融機関へ納付に行くこ  
とが困難な人などに口座振替をお勧  
めします。振替依頼用紙は市内各金  
融機関、郵便局、市役所にあります。

### ●問合せ

▼後期高齢者医療保険料全般

…保険年金課 ☎983・2710

▼市・県民税、国民健康保険税

…課税課 ☎983・2626

納付

…市税収納課 ☎983・2629

▼介護保険料全般

…介護保険課 ☎983・2607

## 税理士による無料税務相談

	平日のみ受付
①	2月4日(月)～15日(金) 三島税務署別館会議室
②	2月18日(月)～28日(休) 三島商工会議所TMOホール

時①②ともに、午前9時～正午  
午後1時～3時30分



## 住宅借入金等特別控除説明会

時 2月14日(木)▶北上・錦田  
地区の人  
15日(金)▶それ以外の人

場 三島商工会議所 TMO ホール



## 三島税務署からのお知らせ

☎987・6711

### 復興特別所得税の記載

所得税及び復興特別所得税の確  
定申告書作成の際は「復興特別所  
得税額」欄を必ず記載ください。  
※還付申告を含め、全ての人が記  
載が必要です。



### 申告書は国税庁 HP から

「確定申告書等作成コーナー」  
から計算誤りのない申告書を作成  
できます。作成後は印刷して郵送、  
または e-Tax を利用して送信する  
ことができます。



☎三島市役所  
☎411・8666 北田町4・47

【凡例】 時とぎ・場場所・内内容・講講師・費費用（記載なしは無料）・対対象・定定員・持持ち物・注注意事項・申申込み（記載なしは不要）・問問合せ



### 申込時の【基本事項】

メール・はがき・FAXなどの場合、必ず①事業名②郵便番号・住所③電話番号④参加者全員の氏名（ふりがな）、人数、年齢⑤返信用あて名（往復はがきの場合）に加えて各事業の必要事項を記入してください。

## イベント

### 感謝イベント「餅つき大会」

時 1月12日(出)

① 午前10時30分

② 午後0時30分

場 県総合健康センター

内 各回終了後、豚汁とつきたてお餅を無料配布（先着順）

定 150人

問 県総合健康センター

☎ 973・7000

### 楽寿園

#### ■冬の動物ふれあい広場

時 1月13日(日)

大人気もぐもぐタイム

▼ 午前11時30分

セキセイインコ

▼ 午後2時30分・モルモット

場 園内各獣舎前※雨天中止

定 各20人※餌がなくなり次第終了

アルパカの毛でクラフト作り

▼ 午後1時～午後2時

場 園内展示場※雨天決行

定 10組

※ 小学4年生以下は保護者同伴

問 楽寿園 ☎ 975・2570

■ 三島ベジタブルフェス

時 1月19日(出)午前9時～午後4時

場 園内特設会場

内 動物性たんぱく質を使わない

食べ物、野菜、カフェなど、40

店舗以上出店

問 食体験びーんず ☒ Fukurashi

yamaha@yahoo.co.jp

### 第182回みんなで楽しむ

LEFA音楽コンサート

時 1月27日(日)

開場・午後1時30分

開演・午後2時

場 中郷文化プラザ多目的ホール

内 トリオ(N・ロータ)、真田

丸のテーマ(服部隆之)、愛

の挨拶(E・エルガー)など

出演 Tre Mondo (トレモンド)

ヴァイオリン・出崎夏菜さん

フルート・野田枝里さん

ピアノ・・中島悠莉さん

問 中郷文化プラザ

☎ 982・5100

## Pick Up!!

### 雪あそび広場とマルシェ

時 1月27日(日)午前9時～午後4時

雪遊び広場は、午後1時まで

場 楽寿園特設会場

内 ▶雪遊び広場 ▶飲食店10店舗

▶マルシェ20店舗 ▶ダンス、ラグビーPRなど

注 ▶金属製スコップの持ち込み不可

▶悪天候の場合は延期または中止

問 楽寿園 ☎ 975・2570



▲60トンの雪で遊ぼう

### プラネタリウム一般公開(1月)

時 1月13日(日)

① 午前10時30分

② 午後2時※1回40分

場 箱根の里

内 冬の星座と天文現象

費 50円(市外の人は100円)

※要身分証明書

定 各79人

申・問 前日までに

箱根の里 ☎ 985・2131

### 「中郷寄席」〜落語&マジック

ショーを楽しもう！

時 2月9日(出)

開場・午後1時45分

場 中郷文化プラザ

内 ▼マジックショー

三島マジッククラブ

午後2時10分

▼寄席・春風亭傳枝さん

午後2時35分～3時30分

チケット配布(中郷文化プラザ)

1月19日(出)午前9時30分から

1人5枚まで先着配布

問 中郷文化プラザ

☎ 982・5100

### 第11回ゆうゆうホール

高校生吹奏楽フェスティバル

時 2月10日(日)

開場・午前10時

開演・午前10時30分

場 市民文化会館大ホール

出演 県東部高等学校吹奏楽部

費 全席自由500円(税込)

※3歳未満の入場不可

前売りチケット販売中

問 市民文化会館

☎ 976・4455



# Pick Up!!

## 寒の土用うなぎまつり

時 1月29日(火)午前9時30分から  
 場 三島商工会議所 1階  
 三島うなぎ旗挙げ弁当の販売  
 (1個1,500円・限定700個)  
 ▶午前9時30分ごろから引換券  
 販売～売り切れ次第終了  
 ▶午前10時30分ごろから  
 弁当の引き換えほか

三島商工会議所 ☎ 975・4441  
 商工観光課 ☎ 983・2655



▲三島うなぎ旗挙げ弁当販売

静岡交響楽団第85回定期演奏会  
 時 2月17日(日)  
 開場…午後2時  
 開演…午後3時

場 市民文化会館大ホール  
 出演 指揮…高関健さん  
 バイオリン…木嶋真優さん

曲目 【シヨスタコーヴィチ】

▼バレエ組曲第1番▼バイオリン協奏曲第1番イ短調 op.77

▼交響曲第5番ニ短調 op.47

「革命」※曲目変更の場合あり

費 全席指定(税込)

▼一般…3500円

▼小・中・高・大学生…1500円

※未就学児入場不可

前売りチケット販売中

場 市民文化会館

☎ 976・4455

第37回三島市民演劇祭  
 時 2月17日(日)  
 開場…午前10時30分  
 開演…午後7時20分(予定)

場 市民文化会館小ホール  
 終演…午後7時20分(予定)

時間 プログラム

午前11時20分	シアター万華鏡
午後1時	沼津市立沼津高等学校演劇部
午後2時20分	三島かたりべの会
午後3時20分	劇団川瀬組
午後5時	知徳高等学校演劇部
午後6時20分	M for you

費 ▼一般・大学生…1000円

▼小・中・高校生…500円

※未就学児無料

チケット取扱所 伊豆市民劇場

三島おやこ劇場、やまがた楽器店、文盛堂書店、Via701

## 講座・募集

市民文化会館、文化振興課  
 文化振興課  
 ☎ 983・2756

### 大ホールを独占!

### 憧れのスタインウェイを弾こう!

市民文化会館の大ホールを独占して、ピアノの最高峰と謳われるスタインウェイを弾いてみませんか。反響板を降ろしたコンサートさながらの環境で、本格的な音の響きを心ゆくまでお楽しみいただけます。発表会の練習などにも是非ご利用ください。

時 1月11日(金)、1月25日(金)

2月7日(木)、2月21日(木)

3月4日(月)、3月14日(木)

各日午前9時30分～午後8時

30分(予約制)

場 市民文化会館大ホール

費 1200円(1人1区分30分)

注 ▼最大4区分

▼複数人での利用可(演奏する人数分の料金が必要)

▼発表会などの公開目的、営利目的の利用は不可

▼駐車場は2台まで利用可

申・市民文化会館

☎ 976・4455

### 花づくり講習会

■一鉢入魂【アリッサ編】

時 2月21日(木)午前10時～正午

場 アリッサムを育てるために役立つ講義と実習

講 ぶじのくに花の都しずおかア

ドバイザー・設楽和男さん

■多肉植物寄せ植え

時 2月27日(水)

①午前10時～正午

②午後1時30分～3時30分

場 多肉植物を使った寄せ植え作り

に役立つ講義と実習

講 ぶじのくに花の都しずおかア

ドバイザー・幸野修己さん

### ■共通事項

場 楽寿園内展示場

費 1000円(材料費・当日集金)

場 市内在住、在勤の人

定 各30人※応募多数時抽選

申・市民文化会館

☎ 983・2642

水と緑の課



▲4年目のアリッサム



▲多肉植物寄せ植え

【凡例】 時とき・場場所・内内容・講講師・費費用（記載なしは無料）・対対象・定定員・持持ち物・注注意事項・申申込み（記載なしは不要）・問問合せ



▲個性豊かにアレンジを楽しみませんか

**国際交流参加者募集**  
「フラワーアレンジメント」  
お花を通じて外国の人と交流してみませんか。  
時 2月11日（月・祝）  
午後2時30分～4時30分  
場 生涯学習センター5階美術室  
費 ▼協会会員、在住外国人…1000円（材料費込）  
▼一般：2500円（材料費込）  
対 市内在住、在勤、在学の人、在住外国人、協会会員  
定 20人※応募多数時は協会会員および在住外国人優先  
持 花ばさみ、新聞紙（ビニールシート）、ぞうきん、持ち帰り用袋  
申 1月31日（木）までに、往復はがきで、下の【基本事項】と会員・非会員の別を記入し、国際交流協会  
〒411・8666 北田町4・47  
☎ 976・1020  
問 国際交流協会

錦田公民館「コーヒー焙煎講座」  
時 2月2日（土）  
① 午前9時～正午  
② 午後1時30分～4時30分  
場 錦田公民館1階調理室  
講 自家焙煎珈琲倶楽部  
費 500円（材料費）  
対 市内在住、在勤の人  
定 ①②各10人  
申 ・ 問 1月15日（火）までに  
はがきまたは直接、下の【基本事項】と希望時間（①②）を  
錦田公民館 〒411・0801  
谷田（並木） 973・1  
☎ 973・0308

三嶋暦師の館・講演会  
「春夏秋冬と健康」  
時 1月26日（土）  
午後1時30分～3時  
場 三嶋暦師の館※駐車場なし  
内 季節の移ろいと健康の関わりについて、旧暦を踏まえながら解説  
講 岡村記念病院院長…坂本泰三さん  
対 中学生以上  
定 70人  
問 三嶋暦師の館  
☎ 976・3088

健康いきいき講座  
「住み慣れたわが家で」  
時 2月5日（火）  
午前10時～11時30分  
場 中郷文化プラザ1階展示コーナー  
内 多死社会における医療の現状と、最期まで自分らしく生きるための心構えについて  
定 25人  
申 1月31日（木）までに  
中郷地域包括支援センター  
☎ 984・3777

Pick Up!!

### 大人も楽しめる箱根の里の講座

講座	焚き火を囲んで	星を観る会	クラフト教室
とき	1月27日（日） 午前10時～午後2時30分	2月2日（土） 午後6時30分～8時30分	2月10日（日） 午前10時～午後3時
内容	火おこし、焚き火をして、ダッチオーブン料理や鹿の角のクラフトを体験	星の先生と天体望遠鏡を使い星の観察	電気炉でガラスを溶かしてアクセサリや小物を作製、革素材を使ったキーホルダーの作製
費用	100円（小学生以上1人）	無料	1,000円（作製者1人）
定員	40人	50人	30人
持ち物	軍手、防寒着 昼食、飲み物	防寒着 温かい飲み物	軍手、防寒着 昼食、飲み物
締切	1月20日（日）	2月1日（金）	2月8日（金）

※受付：各講座開始時間30分前、応募多数時抽選

#### 場 箱根の里

対 市内在住、在勤の人※中学生以下は保護者同伴

申 ・ 問 各講座締切日必着で、はがき、FAX、または電話で、下の【基本事項】、希望講座名、およびクラフト教室申込者は作製者人数を

箱根の里 〒411・0000 三島市字北原菅 4710・1

FAX 985・2610

☎ 985・2131

クラフト教室

ガラスフュージング▶



申込時の【基本事項】 ①事業名②郵便番号・住所③電話番号④参加者全員

の氏名（ふりがな）、人数、年齢、⑤返信用あて名（往復はがきの場合）



Pick Up!!

### 静岡中央銀行、三島商工会議所、市の協働事業 セミナーとウォーキングを開催

セミナー、ウォーキングに参加してポイントを獲得。ポイントに応じて、箱根西麓野菜（送料込）などを1,500円相当、または3,000円相当分プレゼントします。ウォーキングについては、今年は清水町と共同で開催します。※中学生以下はプレゼントの対象外となります。

#### ①「超高齢社会における安心・健康生活」セミナー

時 2月1日(金)午後1時30分～4時30分

場 市民文化会館小ホール

- 内 ▶ 第1部：地域みんなで支える老後の暮らし
- ▶ 第2部：安心安全な成年後見の財産管理
- ▶ 第3部：音楽を使って楽しみながら健康づくり

定 200人 ※要予約

注 第1～3部までの、2つ以上参加でポイント獲得

#### ②ノルディックウォーキング

時 2月9日(土)午前9時～正午 受付：午前8時30分から

内 ▶ 楽寿園駅前口広場（集合）～柿田川公園（ゴール）

湧水を巡る5kmコース

- ▶ ゴール地点で三島甘藷<sup>かんしょ</sup>の焼き芋と甘酒のふるまい

※ポール（前突き）無料貸し出し・子ども用もあり

定 100人 ※要予約

申・問 電話、またはFAXにて、氏名、住所、電話番号、参加コース（①②両方の参加も可）、およびウォーキング申込者はポール予約の有無と経験の有無を静岡中央銀行お客様相談室

☎ 0120・700・858 FAX 963・9415

問 商工観光課 ☎ 983・2655 FAX 983・2754



▲本格派キムチ 美味しそうです

対 市内在住、在勤の人  
定 25人 ※応募多数時抽選  
持 エプロン・三角きん・布きん  
申 1月22日(火)午後5時までに  
直接、または電話で  
坂公民館 ☎ 972・6676

問 商工観光課 ☎ 983・2655

☎ 976・0038  
FAX 976・0053

Via 701  
申・問 下の【基本事項】を  
定 20人

費 5000円  
(資料・お茶・お菓子付き)

時 1月27日(日)梅龍寺（梅名）  
2月24日(日)祐泉寺（大社町）  
※いずれも午後0時30分～4時  
コース Via 701集合↓  
街歩き↓坐禅会、茶話会（お  
坊さんと自由な対話）

三島のお寺で坐禅と街歩き

☎ 983・2766

申・問 1月25日(金)までに  
ガーデンシテイみしま推進会  
定 10人

講 樹木園・高村将央さん  
時 剪定ばさみ、剪定ノコギリ（あ  
る人）

場 中央水道跡公園  
時 2月2日(土)午前10時～正午  
復機能、および剪定位置につい  
て、公園内の剪定作業を実施し  
ながら、プロから技を学びます。

樹木医にきく！庭木がもりもり  
元気になる剪定術

※応募多数時抽選

対 働く意欲のある55歳以上で3  
日間すべてに参加できる人  
定 20人

② 樹木の選定方法と時期につ  
いての講義

場 加々見園（川原ヶ谷930・1）  
時 2月6日(水)～8日(金)  
午前9時～午後3時30分

高齢者の就労支援と生きがいづ  
くりのための講習会  
植木の剪定等受講者募集

「箱根西麓三島野菜」で  
キムチを作る

時 2月19日(火)午前9時～11時  
場 坂公民館調理室  
内 坂地区の新鮮野菜を使って本  
格派キムチを作る  
講 箱根キムチサークル  
費 1200円（材料費）

時 剪定道具、軍手、帽子、弁当、  
飲み物、作業ができる服装  
申・問 1月25日(金)までに  
シルバー人材センター  
☎ 972・9700

問 地域包括ケア推進課  
☎ 983・2609

【凡例】 時とき・場場所・内内容・講講師・費費用（記載なしは無料）・対対象・定定員・持持ち物・注注意事項・申申込み（記載なしは不要）・問問合せ

### 絶滅危惧種ミシマサイコ講演会

時 2月2日(土)

午後2時30分～4時30分

場 本町タワー4階

市民活動センター会議室

内 「葉食素材の活用事例と将来の可能性」～ミシマサイコの話題と夢にもふれて～

講 多田食品有限会社代表取締役

多田清吾さん

問 環境政策課 ☎ 983・2647



▲ミシマサイコ  
郵便局南側花壇

### 【里山時間】冬の鳥となかよくなる野鳥観察会

時 1月26日(土)※荒天候は中止

午前9時～11時30分

場 山田川自然の里

内 鳥の観察、鳥のために私たちにできること(小さな工作)

※雨天時、管理棟付近でのバー

ドウォッチングやクラフトなどを予定

講 県環境学習指導員

坂東英代さん、小澤緑さん

費 1人300円(保険料など)

定 10組

持 双眼鏡、図鑑(ある人)、防寒対策、飲み物

申・ 山田川グリーンツーリズム研究会事務局(農政課内)

☎ 983・2652

## 環境・エコ

### キャンドルナイトみしま結果報告

11月3日に行われた「ライトダウン!キャンドルナイトみしま」ではたくさんの家庭・店舗にご参加いただき、地球温暖化防止活動の輪を広げることができました。ご協力ありがとうございました。

問 環境政策課

☎ 983・2647

	削減 二酸化炭素 排出量	削減 消費電気量	ライトダウン 協力数
家庭	29.43kg	60.5kWh	38世帯
店舗	70.26kg	144.6kWh	92店舗
計	99.69kg	205.1kWh	
※削減二酸化炭素排出量 ⇒2Lペットボトル約25,000本相当			

## Pick Up!!

### 第2回ねこ・猫・ネコ♡フォトコンテスト 作品募集

個性溢れるねこたちの姿に、思わず目尻が下がってしまうフォトコンテストです。

応募方法 Via701 または三島大通り商店街の店舗に備え付けの申込書と応募作品を郵送、または直接

Via701「猫展事務局」☎411・0855 本町7・20

応募作品 四つ切プリント※コピー・加工写真は不可

応募締切 2月15日(金)

問 Via701 ☎976・0038

問 商工観光課 ☎983・2655



▲第1回ねこ・猫・ネコ♡フォトコンテスト展示風景

### 旧市内地区エコリーダー(1月)

#### 名所めぐりエコウォーキング

身近な地域の名所や旧跡をガイドの話聞きながら、一緒に歩きましょう。

時 1月12日(土)※雨天中止

午前9時～11時

場 市役所(集合) ↓ 楊原神社 ↓

三島教会 ↓ 親子地藏 ↓ 田福寺

跡 ↓ 誓願寺 ↓ 代官所跡 ↓ 陣屋

稲荷 ↓ 市役所(解散)

持 ぐみばさみ(ある人)、ごみ袋、

軍手

問 環境政策課 ☎983・2647

問 当日 ☎090・1624・6536

### 旧市内地区エコリーダー(2月)

#### 野鳥観察会

中郷温水池で、冬から春に見られる野鳥を観察しながら、落ちているごみも拾います。

時 2月9日(土)※雨天中止

午前9時～11時

場 中郷温水池南側ウッドデッキ

定 30人※応募多数時抽選

持 筆記用具、軍手、ごみ袋

※ごみばさみ、双眼鏡、図鑑

(ある人)

申・ 2月7日(木)までに

問 環境政策課 ☎983・2647

問 当日 ☎090・1624・6536





QRと記載の記事は、このQRコードからも申込みできます。

詳しくは、市ホームページ (<http://www.city.mishima.shizuoka.jp/shinsei.html>)

Pick Up!!

## 三島市育英奨学金奨学生を募集します

高等学校、高等専門学校、大学、短大、専修学校（高等課程・専門課程）に在学または入学し、学資の支払いが困難と認められる学生で、保護者が市内に1年以上住所を有する人

奨学金（月額）※貸与期間は正規の修業年限以内

高等学校	1万2,000円
高等専門学校第1～3学年	1万2,000円
専修学校の高等課程	1万2,000円
高等専門学校第4～5学年	3万円
大学、短大	3万円
専修学校の専門課程	3万円

### 入学一時金

高等学校、高等専門学校、専修学校の高等課程	6万円
大学、短大、専修学校の専門課程	30万円

貸与の時期 在学中（毎年度）前期6月末日、後期10月末日に半年分まとめて貸与

※入学一時金は入学時の前期（6月末日）とあわせて貸与

返済方法 貸与終了後、1年据え置き10年以内で均等に返済

申請方法 1月以降に学校教育課で配布の募集要項を確認し、申請書と必要書類を提出

受付期間 2月1日(金)～3月29日(金)

※選考結果は、4月に通知します。

▶申請にあたり保護者と、保護者以外の2人が連帯保証人として必要

▶他の奨学金を受ける場合でも、申請可能

☎学校教育課 ☎983・2670

## 子育て支援・教育

母子家庭などに

祝金を支給します

支給額 2万円

※子ども1人につき

平成31年春小学校に入学、または中学校を卒業し進学・就職する子どもを扶養している、母子・父子家庭、両親がいない家庭

申・子育て支援課

☎983・2712

環境かるたで遊ぼう

時 1月19日(土)

午後1時30分～3時

場 エコセンター

(東本町2・5・24)

環境に関する内容を日本語と英語で表現した「バイリンガル環境かるた」を使って、環境について楽しく学ぶ

※おしるこの無料配布あり

定 30人

※未就学児は、保護者同伴

申・環境政策課

☎983・2647

QR



▲遊びながら、エコを学びます

親子で聞きたい水族館のヒミツ

時 2月2日(土)

午前10時30分～11時30分

場 北上文化プラザ

水族館の仕事や職員だからこそ知る裏話を通して、水族館が果たす役割について学ぶ  
講水水族館職員・森俊彰さん  
市内在住、または在勤・在学の小・中学生と保護者

定 親子10組※応募多数時抽選

持 筆記用具

申・北上公民館

☎987・5950

QR

赤ちゃんも家族もおいしい

『おさかなdeかんだん離乳食』

時 2月2日(土)午後1時30分～3時

場 北上文化プラザ

費 材料費1人500円

対 市内在住、在勤の子育て中の保護者

託 児

6カ月以上の子どもに限り、元保育士による託児あり

定 15人※応募多数時抽選

持 エプロン、三角きんかバンド

ナ、筆記用具

申・北上公民館

☎987・5950

QR

お知らせアラカルト◀◀

【凡例】 時とき・場場所・内内容・講講師・費費用（記載なしは無料）・対対象・定定員・持持ち物・注注意事項・申申込み（記載なしは不要）・問問合せ

子ども会フェスティバルへあそびにいこう！

時 1月27日(日)

午前9時30分～午後3時30分

場 生涯学習センター3階フロア

内 ▼子どもたちによる体験型ゲームコーナー、工作コーナー

▼各学区子ども会の活動紹介

▼親と子で絵を描く会の出展

作品展示、表彰式

問 市子ども会連合会・篠原

☎ 988・5608

問 生涯学習課 ☎ 983・0883



▲体験型ゲームに挑戦しよう

0歳からのクラシック参加者募集

時 2月23日(土)午後1時30分～2時30分、開場…午後1時

場 生涯学習センター3階講義室

講 Hibiki Chamber Orchestra

対 市内在住の高校生以下の人

※小学生以下は保護者同伴

定 100席※応募多数時抽選

申 1月18日(金)必着で往復はがき

に、代表者の郵便番号、住所、氏名、電話番号、必要席数(はがき1枚につき4席まで。ひ

がき1枚につき4席まで。ひ

がき1枚につき4席まで。ひ

がき1枚につき4席まで。ひ

がき1枚につき4席まで。ひ

がき1枚につき4席まで。ひ

がき1枚につき4席まで。ひ

がき1枚につき4席まで。ひ

がき1枚につき4席まで。ひ

がき1枚につき4席まで。ひ

がき1枚につき4席まで。ひ

「親子で楽しむフルーツものしり講座&パフェづくり」受講生募集

時 2月17日(日)午前10時～正午

場 生涯学習センター5階

料 料理講習室

内 親子で楽しむフルーツものしり講座&パフェづくり

講 齋藤公宝一さん、佐々木光さん

費 1組1500円

対 市内在住の小学生とその親(または保護者)

定 10組程度※応募多数時抽選

持 エプロン・三角きん・ふきん 2枚

申 1月24日(木)必着で、申込用紙

またははがきに、下の【基本事項】、学年、性別を記入し、

生涯学習課 ☎ 411・0035

大宮町1・8・38

問 生涯学習課 ☎ 983・0881

Pick Up!! チャレンジスポーツ in 三島

チャレンジスポーツ in 三島

障がいの有無に関係なくどなたでも参加できるスポーツ・レクリエーションの無料の体験イベントです。

時 1月20日(日)午後1時～3時  
開場：午後0時30分  
場 北小学校体育館※駐車場には限りがあります。なるべく公共交通機関などをご利用ください

内 フライングディスクアキュラシー、ポッチャ、車いすバスケットボール、車いす体験

持 室内シューズ  
問 県障害者スポーツ協会

☎ 054・221・0062  
問 障がい福祉課 ☎ 983・2612

福祉

三島市の目指す地域像を考える勉強会を開催します

住み慣れた地域で最期まで暮らし続けるために、私たち一人一人ができるかを考えてみませんか。

時 1月11日(金)

午後1時30分～3時30分

場 三島市社会福祉会館

4階大会議室

内容	講師
講演…地域の支え 合い活動について	県社会福祉協議会・ 松永和樹さん
地域支え合い活動 実践報告	静岡市麻機地区社 会福祉協議会

問 地域包括ケア推進課

☎ 983・2759



申込時の【基本事項】 ①事業名②郵便番号・住所③電話番号④参加者全員の氏名(ふりがな)、人数、年齢、⑤返信用あて名(往復はがきの場合)





QRと記載の記事は、このQRコードからも申込みできます。

詳しくは、市ホームページ (<http://www.city.mishima.shizuoka.jp/shinsei.html>)

## Pick Up!!

### 講演会

発達障害がある子ども・大人が活躍できる  
日常生活や職場でのちょっとした配慮

時 2月2日(土)午後1時30分～4時  
開場：午後1時

場 三島商工会議所TMOホール

内 ▶ 第1部：絵本「すずちゃんのおうみそ」朗読／絵本制作のきっかけと保育園での合理的配慮

▶ 第2部：生き活きと働ける職場での合理的配慮と障害年金の基礎知識

▶ 第3部：座談会：講演者と語ろう。合理的配慮のこと

講 ライター：竹山美奈子さん

社会保険労務士：野中房代さん

野中労務管理事務所 ☎ 971・3601

障がい福祉課 ☎ 983・2691

### 第2回要約筆記入門講座 受講者募集

時 2月13日(水)、20日(水)  
午後1時～3時

場 三島市社会福祉会館

内 要約筆記の学習経験のない人  
定 20人

申 2月12日(火)までに、

OH Pみしま・加藤

☎・FAX 976・5073

障がい福祉課

☎ 983・2612

FAX 976・5555

### 家族介護教室

時 2月18日(月)午前10時～正午

場 三島総合病院付属介護老人保健施設1階会議室(谷田)

内 ①認知症の知識普及講座  
②認知症の相談会

講 認知症認定看護師・齋藤路子さん

内 家族を介護している人、将来に備え認知症を学びたい人

定 20人

申・内 2月15日(金)までに、錦田

地区地域包括支援センター

☎ 975・2424

内 地域包括ケア推進課

☎ 983・2689

### 高齢者の介護者手当支給(後期)

在宅で寝たきりなどの高齢者を介護している人を対象に手当を支給します。

内 平成30年12月31日までに6カ

月以上継続して、市に住民登録があり、介護保険の要介護

3・4・5に該当する65歳以上の人と生計が同一の在宅で

介護した人

※6カ月のうち、1カ月に11日以上入院・入所(ショートステイ含む)した場合は対象外

手当額 5万円※3月末支給予定

内 ①介護を受けている高齢者の介護保険被保険者証

②介護者の認め印と振込口座

がわかるもの

申 1月4日(金)～31日(木)までに窓

口備え付けの申請書を地域包括ケア推進課

内 地域包括ケア推進課

☎ 983・2609

### 在宅重度重複障害者介護者手当の支給申請(後期分)

内 1月1日までに6カ月以上継続して、市に住民登録があり、

身体障害者手帳1・2級、療育手帳A判定の手帳を両方所持している障がい者と同居し

在宅で介護した人

※6カ月のうち、1カ月に11日以上入院・入所(ショートステイ含む)した場合や、「高齢者の介護者手当」の受給要件に該当する人は対象外

手当額 5万円※3月末支給予定

内 ①身体障害者手帳②療育手帳③介護者の振込口座がわかるもの④認め印⑤申請書(1月

中旬送付予定)

申 1月31日(木)までに申請書を

障がい福祉課

障がい福祉課

## お知らせ

マイナンバーカードに関する業務を停止します

機器入れ替えのためマイナンバーカード関連業務を停止します。ご迷惑をおかけして申し訳ございませんが、ご理解とご協力をお願いいたします。

時 2月12日(火)終日

場 市民課

内 停止業務の内容：マイナンバーカードを用いた転入手続き、マイナンバーカードの交付など

内 市民課 ☎ 983・2602

内 マイナンバー担当

☎ 971・0178

1月10日は110番の日

110番は事件・事故などの緊急通報です。緊急性のない相談や照会などは、最寄りの警察署・交番や警察総合相談専用ダイヤル

☎ 9110などへお願いします。

内 三島警察署 ☎ 981・0110

☎ 981・0110

☎ 981・0110

【凡例】 時とき・場場所・内内容・講講師・費費用（記載なしは無料）・対対象・定定員・持持ち物・注注意事項・申申込み（記載なしは不要）・問問合せ

## 女性目線でみしまの未来を描く会を開催しました

10月30日(火)生涯学習センターで女性目線でみしまの未来を描く会を開催しました。参加者同士のとても充実した意見交換がおこなわれました。本会での意見は予算や総合計画策定など、今後の市政の参考にさせていただきます。※詳細は市ホームページをご覧ください。

☎市民生活相談センター  
983・2621

## 情報求むー頑張った三島市民を探しています

広報みしま3月1日号では、全国大会などで活躍した市民を紹介する予定です。情報をお寄せください。

※あくまでも情報提供をお願いするもので、掲載を約束するものではありません。

☎次の①～③をすべて満たしている人①市内出身または市内で主な活動をしている②平成30年1月1日～12月31日に全国大会などで上位入賞③写真撮影を含む取材や、大会当日の写真提供に協力できる  
☎1月11日(金)までに、大会の詳細が分かる資料、紹介者の名

前・住所・電話番号、該当者の名前、住所、年齢、電話番号、大会名を広報広聴課

☎411・8666北田町4・47

✉kouchou@city.mishimashizunoka.jp

☎広報広聴課983・2620

## 償却資産の申告は1月31日まで

☎平成31年1月1日現在、法人または個人で市内に所在する償却資産（事業用資産）を所有している人

☎控への返送を希望する場合、切手を貼付し宛名書きした返信用封筒を同封してください

☎1月31日(木)までに、郵送または直接、課税課

☎411・8666北田町4・47

☎課税課983・2758

## 空家等の適切な管理をお願いします

☎空家等の所有者または管理者は「空家等対策の推進に関する特別措置法」により、適正管理が義務付けられました。放置すると、倒壊の危険、放火の誘発や不審者の侵入など周辺住民に不安や迷惑を与えることとなります。適正な管理をしましょう。

☎建築住宅課983・2644

## 三島駅南口東街区再開発事業

### 第6回 再開発ノート

都市計画案の作成に向けて⑤

今号では、三島駅南口駅前の新しい拠点整備に係る導入機能と、施設について概説します。

三島駅周辺グランドデザインに基づき、準備組合と市は、事業協力者の募集に際し、広域健康医療拠点に相応しい機能として、医療や健康づくり、子育て支援、交流・にぎわい創出、物販や飲食・サービスなどの商業、住宅、駐車場を含む施設計画の提案を求めました。市街地再開発事業は、その事業費の大半を、新しくできる建物の住宅や商業床の処分金で賄うものです。そのため、さまざまな機能の導入や事業成立には、ある程度の建物規模やその販売見通しも不可欠な要素です。

事業協力者の提案は、複数の棟に分けて施設を配置し、一部の建物は高層化して敷地

中央にオープンスペースを設けることで、「水と緑」の広場やプロムナードといった開放的な賑わいの空間を生み出すものでした。この提案内容について、先の市民説明会では、実現を期待する声や、駅前に望む具体的な施設などの提案を数多く頂きました。また、高層の建物に対する違和感をはじめ、ビル風の発生、地下水や周辺交通への影響などを心配する声も寄せられました。

寄せられた意見などを踏まえ、準備組合と市は協力して、計画立案に必要な各種調査を行いつつ、駅前の利便性の向上を図る導入機能と、周辺環境と調和して「市の顔となる魅力的な都市景観」の形成に寄与する施設の検討を進めていきます。

☎三島駅周辺整備推進課  
983・2633

資源ごみ回収団体報奨金後期  
締切間近です

提出期限 1月18日(金)

提出書類 ①報奨金交付申請書

②領収書や仕切書(集めたごみの重さがわかる書類) ③振込口座指定書(必要な団体のみ) ④委任状(必要な団体のみ)  
※報奨金交付申請書などは、市ホームページまたは環境政策課で配布

☑環境政策課窓口

☎環境政策課 ☎983・2647

回覧板を随時配布しています

(無料)

各町内会・自治会などで使用する回覧板を配布しています。必要部数を配布しますので、直接広報広聴課までお越しください。

※不要な回覧板は、金具やビニールがついたまま、ミックス古紙としてごみに出せません。各町内会自治会で処分をお願いします。

回覧板配布場所 広報広聴課

(市役所本館2階)

☎広報広聴課 ☎983・2620

佐野美術館のボランティア募集

①館内サービス

☑展示室の監視、お客さまの対応など

応など

☑月2日以上参加でき、展覧会ごとに1度行う事前研修に参加できる人

②隆泉苑掃美

☑国の登録有形文化財「隆泉苑」の日本家屋と庭園の清掃

☑毎週月曜日午前の活動に参加でき、身体を動かすことができな人

☑2月8日(金)必着で館内の応募用紙を佐野美術館

☎411・0838 中田町1・43

☎佐野美術館 ☎975・7278

佐野美術館ホームページ「お問い合わせメールフォーム」



▲国の登録有形文化財「隆泉苑」

善意ありがとうございます

■福祉向上のために

▼小金沢健一さん 2000円

■市内小中学校の防犯強化のために

▼山本建設㈱ 防犯カメラ3台

## ジオパーク通信

### ⑤ワサビもシイタケもジオの恵み

伊豆の特産物にはどんなものがあるの？

山の幸ではワサビ、シイタケ。海の幸ではキンメダイ、タカアシガニが有名です。天

城山麓にはワサビの栽培に適した湧水があちこちから出ていて、シイタケは雨が多い

という気象条件に加え、江戸時代にこの地で栽培技術が確立されたという歴史的背景もあります。



▲わさび沢 (伊豆市)

キンメダイ、タカアシガニは深海魚です。伊豆半島を取り囲む駿河湾、相模湾は日本で1位、2位の水深があり、漁港からすぐ先で深海魚が獲

れます。深い海に面しているのは伊豆半島を載せたプレートが本州の下に潜り込んでいるからです。伊豆半島の特異な地形があつてこそ特産品が生まれました。

特産物以外の伊豆ならではのものは？

温泉もジオの恵みです。マグマの熱が地下の水を温めることで温泉が出てきます。走り湯(熱海市)では熱湯が湧き出していて、大地の鼓動を感じることが出来ます。

☎伊豆半島ジオパーク推進協議会

☎0558・72・0520



▲走り湯 (熱海市)





情報

「幼年消防クラブ」も参加！消防団が大通りをパレードします  
平成 31 年消防出初式と消防団員募集のお知らせ

毎年恒例、消防団員の士気高揚を目的に行われる年頭行事「消防出初式」を開催します。

時 1月6日(日)午後1時～4時

場 市役所駐車場※雨天時は南中学校体育館

内 部隊・車両検閲、消防団員の各種表彰などの式典  
※式典後大通り商店街でパレード

■消防団員募集

三島市の消防団では消防団員を募集しています。会社員、自営業、主婦など、年齢・性別・職業問わず、いろいろな市民の皆さんが参加しています。あなたの地域や家族を守るため、あなたの「チカラ」が必要です。

どのような人が消防団員になっているかは、広報みしま毎月15日号で連載している「消防も…の人」をご覧ください。

問 危機管理課 ☎ 972・5820



情報

大迫力の試合を市民体育館で観戦しよう！  
2月9日(土)・10日(日)「東レアローズ」ホームゲーム



2018-19 V.LEAGUE V1 MEN  
東レアローズ三島ホームゲーム

バレーボール国内最高峰「Vリーグ（V1）」の公式戦を、市民体育館で観戦しませんか。

① VS. サントリーサンバーズ

時 2月9日(土)午後1時（試合開始、第1試合）

※午後4時から第2試合（JTサンダーズ VS 堺ブレイザーズ）

② VS. JTサンダーズ

時 2月10日(日)正午（試合開始、第1試合）

※午後3時から第2試合（サントリーサンバーズ VS 堺ブレイザーズ）

チケット販売

チケット種別 ◆スタンド自由席 2,000円 ◆フロア自由席 3,000円 ◆フロアA指定席 3,500円 ◆フロアS

指定席 4,500円 ほか

チケット販売

◆チケットぴあ（Pコード：840-295）

◆Vリーグ公式チケット販売サイト

※下のQRコードから申込み

問（一社）県バレーボール協会 ☎ 988・5404



◀Vリーグ公式  
チケット販売  
サイト

情報

ステージで日頃の練習成果を発表したい施設使用団体募集中！（1月4日(金)まで）  
2月2日(土)・3日(日) 生涯学習まつり

時 2月2日(土)・3日(日)

場 生涯学習センター

2日(土)のイベント

■生涯学習功労者表彰式、オープニングセレモニー  
(3階講義室)

時 午前9時30分から

■発表の部 (3階講義室)

時 午後1時30分～3時30分

内 マナビスト連絡会「小さな音楽会」

■ファミリーコーナー (1階、2階)

▶うどん・飲み物販売、障がい者手作り商品販売：  
午前10時～午後3時

▶こどもチャレンジ大会：午後1時～3時

3日(日)のイベント

■発表の部 (3階講義室)

時 ▶午前の部 (中央女性学級など市関連団体)：

午前10時～11時30分 ▶午後の部(一般公募団体)：

午後1時から※1月4日(金)まで参加団体募集（生涯学習センター使用団体に限る）

■ファミリーコーナー (1階、2階、5階)

▶うどん・飲み物販売、障がい者手作り商品販売：  
午前10時～午後3時 ▶やすらぎ喫茶、折り紙 (クラフト)：午前10時～午後3時 ▶人形劇、おもちゃバザー：午後1時～3時

両日開催の展示など

時 午前10時～午後4時※3日(日)は午後3時まで

場 3階市民ギャラリー、5階美術・手芸室ほか

内 ▶活動内容展示：マナビスト連絡会、障がい者就労支援きょうどう隊、OWL、三島いきいきカレッジ、ジュニアリーダー研修実行委員会 ▶作品展示：南婦人会、いきいき友の会各サークル、中央女性学級各グループ、和倶楽部 ▶作って遊ぼう・活動展示：少年少女発明クラブ

問 生涯学習課 ☎ 983・0881



富士山南東消防本部の  
お知らせ

応急手当指導員講習の開催

時 3月2日(土)、9日(土)、16日(土)

各午前8時30分～午後5時30分

場 富士山南東消防本部三島消防庁舎3階  
消防センター (南田町4・40)

内 三角きん法、搬送法、心肺蘇生法、AED取扱い、  
指導技法など (最終日に認定試験あり)

対 3日間すべて受講できる人

定 10人

持 筆記用具、昼食 (外出可)

※動きやすい服装でお越しください。

申・問 2月1日(金)～22日(金)に、

富士山南東消防本部警防救急課 ☎ 972・5803

※問合せは上記期間外も可

募集

生涯学習まつりで販売する  
おもちゃバザー用品募集

2月3日(日)に開催する「おもちゃバザー」にご協力ください。遊ばなくなったおもちゃや絵本を必要な人に譲って、また遊んでもらいましょう。

※売上金で購入したおもちゃなどは、児童センター利用者用として寄付します。

募集期間 1月22日(火)～1月31日(木)

午前10時～正午※月曜日休館

収集場所 生涯学習センター2階児童センター

収集物 ▶まだ遊ぶことができる、きれいなおもちゃ  
▶子ども向けの絵本、児童書、DVDなど (漫画、ビデオテープ、ゲームソフトなどは除く) ▶人形、ぬいぐるみは、新しく清潔なもの ▶プラレール、ブロック、積み木など (まとめてポリ袋に入れる) ▶カルタ、トランプ、ジグソーパズルは破損がなく全部そろっているもの

問 三島市地域活動連絡協議会 (児童センター内)

☎ 983・0890



**災害時に手助けが必要な高齢者や障がい者などの名簿を作成しています**  
ひなんこうどうようしえんしゃ  
**「避難行動要支援者」の同意確認調査にご協力を**

市は、災害時に自力で避難することが困難で、家族による支援を受けることができず、家族以外の第三者による避難支援を必要とする人（避難行動要支援者）の名簿の整備を進めています。

名簿は要支援者の安否確認、避難誘導などの支援体制づくりに活用されます。災害時には近隣住民の助け合いが最も有効です。名簿の整備にご協力をお願いします。

**■名簿の対象者・内容など**

**対象（在宅で生活し①～⑦のいずれかに該当する人）**

- ①要介護認定 3～5 ②身体障害者手帳 1～2級 ③精神障害保健福祉手帳 1～2級 ④療育手帳 A 判定 ⑤難病患者 ⑥ 80 歳以上の一人暮らしまたは 80 歳以上のみの世帯 ⑦自治会が支援の必要ありと認めている

**内容** 氏名、生年月日、住所、性別、電話番号、自治会・町内会名、組・班、避難支援を必要とする理由

**提供先** 地元自治会・町内会、自主防災組織、地域の

民生委員、避難支援者（隣近所で支援する人）などへ平常時から名簿（同意した人のみ掲載）を提供

**■名簿への掲載に同意を**

対象者のうち現在、同意していない人には1月下旬から同意確認の通知を送付しますので、ご回答ください。

※名簿への登録は、避難行動要支援者が自らの命を守るための第一歩です。内容をご理解の上、ご協力を！

**■災害に備えて**

大規模災害では誰もが被災者となりうることから、次の点を前提として活動することが大切です。

- ▶避難支援を行う人は、できる範囲での活動を行う
  - ▶名簿に掲載されたことにより災害時に必ず助けてもらえるというものではない
  - ▶避難支援を行うことに法的な責任や義務はない
- 閩福祉総務課 ☎ 983・2610

**【お詫び】** 広報みしま 12月1日号裏表紙「年末年始の業務予定・公共施設休務日」において、休務日などに記載の漏れがありました。正しくは下記の図のとおりです。お詫びして赤字部分を修正いたします。

	25(火)	26(水)	27(木)	28(金)	29(土)	30(日)	31(月)	1(火)	2(水)	3(木)	4(金)	5(土)
市役所本館、別館、保健センター								休※1				休
市民活動センター								休				
本町子育て支援センター		休						休				
街中ほっとサロン		休						休				
社会福祉会館								休				
老人福祉センター								休			※2	
市民生涯学習センター、図書館、箱根の里	休							休			※3	
中郷文化プラザ、図書館中郷分館	休			休※4				休				
北上文化プラザ				休※4				休				
錦田公民館、坂公民館								休				
楽寿園	休					休						
みしま聖苑				休					休			
市民体育館など(体育施設全般)					夜間休			休		夜間休		
市民温水プール						休				夜間休		
市民文化会館							休			夜間休	※5	

※1…出生届、死亡届、婚姻届などは市役所本館守衛室で受け付け  
 ※2…開館しますが、風呂は利用不可  
 ※3…市民生涯学習センターの平成31年7月分の予約は、1月4日(金)から受け付け  
 ※4…12月28日(金)は、市民サービスコーナーのみ利用可。開館時間午前8時30分～午後5時15分  
 ※5…施設予約は、1月4日(金)午前9時から受け付け

閩人事課 ☎ 983・2617



◎図書館 ☎ 983・0880、FAX 983・0876 ☎ 411・0035 大宮町1・8・38  
 ◎中郷分館 ☎ 982・5102、FAX 982・5103 ☎ 411・0816 梅名353・1  
 ◎図書館ホームページ <https://tosyokan.city.mishima.shizuoka.jp/>

【凡例】 時とき・場場所・内内容・講講師・費費用（記載なしは無料）対対象・定定員・持持ち物・注注意事項・申申込み・問問合せ

### 本や子どもが好きな人 図書館でボランティアをしませんか

#### ■ブックスタート・ボランティア養成講座受講者募集

図書館は乳児と保護者へ絵本をプレゼントし、読み聞かせを通して親子のきずなを深める「ブックスタート」を実施しています。

3カ月児健康教室に参加して「ブックスタート」の手伝いをするボランティアを募集し、以下の日程で養成講座を行います。

とき	時間	ところ
2月8日(金)	午前10時～11時30分	生涯学習センター 第1、2、4研修室
2月22日(金)	午前9時30分～10時10分	生涯学習センター講義室
3月1日(金)	午後1時30分～2時20分	生涯学習センター 第1、2研修室
3月7日(木)	午前9時20分～11時	保健センター

#### ■セカンドブックボランティア養成講座受講者募集

ブックスタートのフォローアップ事業として、2歳児健康相談会に参加する幼児と保護者へ絵本をプレゼントし、読み聞かせを通して親子のきずなを深める「セカンドブック」を実施しています。

こちらもボランティアを募集し、以下の日程で養成講座を開催します。

とき	時間	ところ
2月8日(金)	午前10時～11時30分	生涯学習センター 第1、2、4研修室
2月15日(金)	午前9時20分～11時	保健センター
2月22日(金)	午前10時20分～11時	生涯学習センター講義室
3月1日(金)	午後2時30分～3時20分	生涯学習センター 第1、2研修室

#### ■共通事項

①平成31年4月から2年間、保健センターで行われるブックスタート（毎月第1木曜日）またはセカンドブック（毎月第3金曜日）に参加できる

②上記講座を全4回受講できる

※「ブックスタート」と「セカンドブック」の重複応募可

定各20人※応募多数時抽選。結果は全員へ連絡。

申・問1月27日(日)までに直接または電話で図書館

### 1月の休館日

#### ■本館

1日(火・祝)～3日(木)、  
7日(月)、15日(火)、21日(月)、  
28日(月)、31日(木)

#### ■中郷分館

1日(火・祝)～3日(木)、  
7日(月)、15日(火)、21日(月)、  
28日(月)～31日(木)

※1月28日(月)～31日(木)は図書特別整理に伴い休館となります。期間中、図書、雑誌は入口のブックポストに返却してください。

さい。CD、DVD、ビデオテープは壊れやすいので2月1日(金)以降に直接カウンターへ返却してください。本館では通常通り貸出・返却をしていますので、ご利用ください。資料の返却も可能です。

### 1月のおはなし会

#### ■本館

時▼2・3歳：9日(水)、16日(水)、23日(水)、30日(水)

午前10時30分～50分  
▼4歳以上：20日(日)  
午前10時30分～11時

場児童おはなしコーナー

#### ■中郷分館

#### 時・場

▼0～2歳程度：22日(火)午前10時30分～50分・中郷文化プラザ子育て交流室

▼3～5歳程度：9日(水)、16日(水)、23日(水)午後4時～4時30分・おはなしコーナー

### お知らせ

保存期限の過ぎた雑誌や本を配布

時2月7日(木)

午前9時30分～午後4時

場生涯学習センター3階

市民ギャラリー

注来場者が多い場合は、入場制限や整理券の配布をすることがあります。また、2月8日(金)～14日(木)午前9時30分～午後5時に図書館入り口で、在庫終了まで続けて配布します。

問図書館

◎健康づくり課（保健センター）  
 ☎ 973・3700、FAX 976・8896  
 ◎ 411・0832 南二日町 8・35

### 【凡例】

時とき・場場所・内内容・講講師・費費用（記載なしは無料）・対対象・定定員  
 持持ち物・注注意事項・申申込み（記載なしは不要）・問問合せ

### 講座・募集

#### 育メン教室でパパカアップ！ ママはリフレッシュしませんか

時 1月27日(日)

午前9時30分～11時30分  
 受付：午前9時15分から

場 保健センター東館

内 父親と子のきずなづくり体操、発達を促す関わり方の指導、母親のリフレッシュのためのセルフリンパマッサージ、グループワーク

定 平成30年5月～7月生まれの乳児と両親（夫婦ともに参加できる人）

定 25組

持 母子手帳、筆記用具、飲み物、タオル、動きやすい服装など

申・問 1月21日(月)までに健康づくり課

#### 未来の元気っ子応援セミナー （パパママセミナー）

時 ①2月9日(土)午前8時45分～正

午※受付：午前8時30分から  
 ②3月9日(土)午前8時30分～

午後0時50分のうち2時間  
 20分（時間予約制）

場 保健センター東館

内 ①だしの取り方実習、プレパ

パの体組成測定、トレーニングなど

②妊婦体験、育児体験（沐浴実習、ミルクの作り方など）

内 妊婦とその夫

（原則2日間参加できる人）

定 20組

持 母子手帳、筆記用具、テキスト（「ママパパ学級」持っている人）、エプロン・三角きん（①のみ）など

申・問 1月25日(金)までに健康づくり課

#### 産前産後ケアセミナー

時 2月22日(金)午後1時30分～4時

場 保健センター東館

内 妊婦同士、妊婦と乳児の母との交流

▼妊婦・マタニティストレッチ・健やかなマタニティライフのために、栄養講話

▼出産後の人..ひめトレエクササイズくめざせ骨盤美人く

内 ①妊婦②平成30年8月～9月生まれの乳児の母

定 ①20人②10人

持 母子手帳

申 2月15日(金)までに健康づくり課

その他 1歳未満児の託児を行います。希望者は申し込み時にお伝えください。

#### マタニティセミナー

時 2月7日(木)午後1時30分～4時

場 保健センター東館

内 産科健診、ブラッシング指導、育児体験、グループワーク

内 三島市に住民登録のある妊婦

持 母子手帳、筆記用具、テキスト（ママパパ学級）、手鏡、歯ブラシ、コップ、飲み物、厚手の靴下（冷える人）

申・問 健康づくり課

お願い においに敏感な人もいますので、妊婦向けセミナーでは、香水などの使用はお控えください。

#### ノルディックウォーキング体験会

in 北上

時 1月19日(土)午前10時～正午

場 北上文化プラザ

内 ノルディックウォーキングを知らない人でも安心して参加できる体験会です。初心者講習会の後、約3km歩きます。

※無料レンタルポールあり

講 三島市ノルディックウォーキング協会

定 20人

持 動きやすい服装、飲み物

申・問 1月18日(金)までに健康づくり課

### Pick Up!!

#### 音楽を使って楽しみながら健康づくり！

時・場 ▶ 1月18日(金)・社会福祉会館3階第1会議室  
 ▶ 1月29日(火)・市民体育館2階多目的室  
 ▶ 2月14日(木)・中郷文化プラザ2階多目的ホール

各日午前10時～11時30分※すべて同一内容

内 カラオケ通信システムを活用した介護予防、健康増進。リズムに合わせて体を動かせば、自然と笑顔がこぼれます。動きやすい服装でお越しください。

講 音楽健康指導士

内 市内在住・在勤の人

定 各日30人

申・問 実施日前日までに健康づくり課

▶ 音楽に合わせて動いて脳を活性化



QRと記載の記事は、このQRコードからも申込みできます。

詳しくは、市ホームページ (<http://www.city.mishima.shizuoka.jp/shinsei.html>)

## 夜間・休日に急病になったときは

科目	内科・外科・小児科		外科	耳鼻科・眼科 産婦人科	休日の歯科診療		
担当 医療機関	三島メディカル センター 南本町(4・31)	沼津夜間救急 医療センター (日の出町1・15)	三島消防署※当番医を紹介		1月1日(火・祝)	杉山歯科医院(八反畑)	☎971・3230
平日夜間	午後6時～10時	午後8時30分～ 翌日午前7時	午後10時～ 翌日午前9時		1月2日(水)	鈴木歯科クリニック (徳倉)	☎987・5798
土曜日	午後2時～9時				1月3日(木)	鈴木歯科医院(御園)	☎977・6678
日曜日 祝日 年末年始	午前9時～ 午後9時	午後6時～ 翌日午前7時	午後9時～ 翌日午前9時	午前8時～ 午後5時	1月6日(日)	広小路だいたう歯科 (広小路)	☎975・0214
連絡先	☎972・0711	☎926・8699	☎972・5800※問合せのみ		1月13日(日)	高木歯科医院(長伏)	☎977・8880
備考	119番での問合せはご遠慮ください。 番号をよく確かめておかけください。 受診時は、保険証を持参してください。				1月14日(月・振休)	竹花歯科医院(東本町)	☎975・1994
					1月20日(日)	田中歯科医院(本町)	☎981・0118
					1月27日(日)	浅井歯科診療所(本町)	☎975・0527
					2月3日(日)	田村歯科医院(徳倉)	☎980・1800

### 夜間・ 休日 相談先

- ・静岡県内の当番医情報 ☎ 0800・222・1199
- ・子どもの救急電話相談 ☎ # 8000、☎ 054・247・9910  
：午後6時～翌朝8時
- ・精神科救急情報 ☎ 054・253・9905：24時間対応
- ・救急テレホンサービス ☎ 983・0116
- ・三島メディカルセンター ☎ 972・0711：音声ガイダンス

**歯科診療時間** 午前9時～午後4時  
 ※詳細は市ホームページの「歯科休日診療当番表」  
 をご覧ください。

三島市 歯科休日

検索



## ほけんの相談・健診・講習

事業	日	時間	対象・内容	会場
乳幼児健康相談会	1月15日(火)	受付:午前9時15分～10時15分	身体測定・育児・発達相談	保健センター
前期離乳食講習会	1月16日(水)	午前10時15分～正午 ※要予約、受付:午前10時から	満4～5カ月児	
後期離乳食講習会	2月6日(水)	午前9時15分～正午 ※要予約、受付:午前9時から	満8～9カ月児	
3カ月児健康教室	1月10日(木) 2月7日(木)		満3カ月児(健診・予防接種の受け方・育児全般)	
1歳6カ月児健康診査	2月5日(火)	対象者には通知 ※時間、内容の詳細は通知参照	満1歳6カ月児	
2歳児健康相談会	1月18日(金)		満2歳児	
3歳児健康診査	1月17日(木)		満3歳児	
2歳6カ月児・3歳6 カ月児フッ化物塗布	1月18日(金)	対象者には各健診で案内	満2歳6カ月児・満3歳6カ月児	
総合健康相談会	1月15日(火)	受付:午前9時30分～11時30分	血圧・体組成測定・超音波骨密度測定・健康相談	
栄養個別相談会	毎週月曜日	午前9時15分～正午※要予約	大人の食に関する困りごとや生活習慣病予防の相談	
酒害相談	2月5日(火)	午前10時～正午※要予約	本人や家族のアルコールによる悩み相談	
精神保健福祉総合相談	1月23日(水)	※要予約受付:午前10時から 東部健康福祉センター ☎920・2087	医師による心の病気や悩みについての相談	
こころの電話相談	祝日を除く月曜～金曜日、午前8時30分～午後5時 ※専用電話 ☎922・5562		こころの悩み相談	
エイズ検査・梅毒検査 B型・C型肝炎検査	検査により曜日・時間の指定あり ※要予約 ☎920・2109		各種採血検査	



申込時の【基本事項】 メール・はがき・FAXなどの場合、必ず①事業名②郵便番号・住所③電話番号④参加者全員の氏名（ふりがな）・年齢・学年⑤保護者氏名⑥返信用あて名（往復はがきの場合）

市民体育館  
☎ 987・7570、FAX 987・2909  
市民温水プール  
☎ 980・5757、FAX 980・5775  
スポーツ推進課  
☎ 987・7571、FAX 987・8550  
☎ 411・0033 文教町2・10・57  
指定管理者ホームページ  
<http://www.sports-info.jp/>

【凡例】 時とき・場場所・内容・講師・費用（記載なしは無料）・対象・定員・持ち物・注意事項・申込み（記載なしは不要）・問合せ

### 1月の休館日

市民体育館（体育施設全般）  
▼終日：1日（火・祝）、21日（月）  
▼夜間：2日（水）、3日（木）  
市民温水プール  
▼終日：1日（火・祝）、2日（水）  
21日（月）  
▼午前：13日（日）  
▼夜間：3日（水）、14日（月・祝）

### 1月の利用者向け情報

グラウンド抽選会（3月分）  
1月31日（水）（会場：市民体育館）  
▼南二日町多目的：午前9時  
▼北上：午前9時30分  
▼長伏A（日中）、長伏B・C、錦田（日中）：午後6時30分

▼ナイター8施設：午後7時  
▼南二日町人工芝：午後7時30分  
市民体育館

### トレーニングルーム 利用者講習会

▼午前10時：9日（水）、16日（水）  
23日（水）、2月6日（水）▼午後3時：12日（土）、19日（土）、26日（土）  
▼午後7時：13日（日）、17日（木）  
20日（日）、31日（水）  
※当日受付、予約不要  
費 大人1000円、高校生50円  
※午後7時から大人2000円、高校生1000円  
市民体育館

### 募集

### 体幹トレーニング教室

お腹周りなどを中心に柔軟やトレーニングなどの全身運動を行い、「汗をかきやすく、痩せやすいカラダ」を目指します。  
時 1月15日（水）、29日（水）  
2月5日（水）、19日（水）  
3月5日（水）、19日（水）  
午後1時30分～3時  
市民体育館2階大会議室  
費 800円※当日現金払い  
対 高校生以上  
定 各回30人※応募多数時抽選

### 落選者に電話連絡

持室内用シューズ、タオル、飲み物、ヨガマット（貸出あり）  
申・閏各回2日前の午後9時までに市民体育館受付

### お年玉イベント

市民温水プール営業初日、遊泳者は三角くじを引くことができます。当たりが出たらプール1回遊泳無料券をプレゼント！  
時 1月3日（水）※夜間は休館  
市民温水プール

### 第16回三島クロスカントリー リレー大会参加チーム募集

2.3～2.5kmのクロスカントリーコースで5人がたすきをつなぎます。60チーム超が参加し、会場は大にぎわい。小学生から大人まで、ぜひご参加ください。  
時 2月11日（月・祝）  
受付開始：7時30分  
競技開始：9時30分  
場 日本大学国際関係学部 御園グラウンド  
申 1月10日（木）～25日（金）に三島市体育協会ホームページ  
<http://mishima-taikyo.com/>  
☎ 960・6111（月・水）  
金曜の午前10時～午後4時

### ディスコナイト

80年代のディスコミュージックに合わせ、楽しく踊りながら体を動かしましょう。  
時 1月18日（金）  
午後7時45分～8時45分  
市民体育館2階多目的室  
費 610円  
※当日券売機で参加券を購入  
対 高校生以上の人  
定 30人※応募多数時抽選、落選者に電話連絡  
持室内用シューズ、運動着、飲み物  
申 1月15日（火）午後9時までに直接、または電話で市民体育館  
市民体育館

### ボディバランス測定会

タニタ社製体組成測定器で、筋肉率やアスリート指数などを測定。また、運動や食事に関するアドバイスを行います。  
時 1月14日（月・祝）  
午前10時～正午  
市民体育館2階大会議室  
費 2000円※当日現金払い  
対 高校生以上の人  
持 裸足になれる服装  
申 当日、市民体育館窓口で受付  
市民体育館



QRと記載の記事は、このQRコードからも申込みできます。

詳しくは、市ホームページ（<http://www.city.mishima.shizuoka.jp/shinsei.html>）

11月23日(金・祝)



味しまを堪能  
 ≪桜川沿い水上通り、楽寿園ほか≫

三島自慢のグルメを集めた「三島フードフェスティバル2018」が開催されました。地元食材を使った料理が販売、展示配布され、各会場「おいしい！」と笑顔で溢れ、お腹も心も幸せいっぱいの日となりました。

11月15日(木)・16日(金)



夢が膨らむアニメ作り  
 ≪向山小学校≫

うるまでるびさんを講師に招き、向山小5年生を対象に「らくがきワークショップ」を行いました。床一面に敷かれた紙にらくがきしたキャラクターで4コマ漫画を作成。それを電子黒板でアニメーションにしセリフや効果音を録音したところ、「自分たちの絵がアニメとなった」と子どもたちも驚いていました。

12月2日(日)



安心・安全な農畜産物のPR  
 ≪長伏公園≫

第26回JA三島函南農業祭(畜産祭り)が開催され、箱根西麓三島野菜や加工品の直売を通して、生産者や農協職員が消費者と笑顔の交流をしました。

大人気の餅まきでは、幾重も人垣ができ、ひととき大きな盛り上がりが見られました。

11月27日(火)



心のバリアフリー社会の実現を目指して  
 ≪坂小学校≫

坂小学校5年生を対象に「バリアフリー教室」を開催しました。誰もが障がい者に対してサポートできる心のバリアフリー社会の実現を目指すもので、今年で11回目の開催となります。各種疑似体験を行い、必要な手助けや適切な介助について理解を深めました。





## 佐野体験農園

(佐野 1680・1)

### 開園時間

- ▶ 4月1日～11月30日:午前8時～午後6時
- ▶ 12月1日～3月31日:午前8時30分～午後4時

### 休園日

毎週月曜日(月曜日が祝日の場合、その翌日)  
12月29日～1月3日

### サポート・費用

Aサポート、Bサポート、団体サポートから選択

		A	B	団体
営農指導		○		○
堆肥肥料セット (年2回分)		○		○
耕運(年2回分)		○	1回1000円	
農具利用		○※1	○※1	○
残渣排出		○	○	○
募集区画数 と 年間貸付料 ※2	25㎡	24,000円	12,000円	500㎡のみ 12万円
		9区画	1区画	
	40㎡	31,200円	15,600円	1区画
		3区画	3区画	

※1 トラクター、管理機の利用は含まず

※2 市外の人は2倍の料金

## 山田川自然の里市民農園

(川原ヶ谷 943・1ほか)

費用(年額) 1万円

区画面積 約50㎡

- 募集区画数
- ▶ 一般向け農園:21区画
  - ▶ 福祉施設向け農園:1区画
  - ▶ 営農ヘルパー農園:3区画

### ●山田川自然の里市民農園場所決め抽選会

時 2月23日(土)午前10時から

場 市役所大社町別館(大社町1・10)

1階防災研修室

対 申込者

## 注意事項

- ▶ 契約更新は4回まで
- ▶ 「利用上の注意事項」を必ずお読みください。申込書は農政課または市ホームページで公開中です。
- ▶ 佐野体験農園の現地見学は開園時間内自由※畑の中への立入禁止
- ▶ 借用区画位置の指定不可
- ▶ 既存農園利用者の都合で募集区画数が増減する場合あり

申込

申込書を農政課

2/8(金)必着

# 農園利用者募集

問 農政課 〒411・8666 北田町4・47 ☎ 983・2652

貸付期間

2019/4/01

～

2020/3/31



# 市民活動団体

## 応援コーナー

このコーナーは、毎月1日号で、市内で活動する皆さんの主催するイベントや会員募集を紹介するものです。

掲載申込みの詳細は、市ホームページをご覧ください。

☎広報広聴課 ☎983・2620

三島市 市民活動団体応援 検索

平成31年3月1日号への掲載の申込みは、1月25日(金)までに、広報広聴課  
✉kouhou@city.mishima.shizuoka.jp、FAX 983・2719

広報みしま	締切日
平成31年4月1日号	2月26日(木)
平成31年5月1日号	3月28日(木)

### 文化

#### 第71回静岡県書道連盟 書きぞめ 三島・伊豆地区展

☎1月19日(土)、20日(日)午前9時～午後5時(20日は午後4時まで) ☎生涯学習センター3階 ☎幼稚園、小・中学校、高校、一般の作品約2,000点を展示  
☎園服部 ☎976・0236

#### 三島グロリア合唱団 第36回定期演奏会

☎1月20日(日)開場午後1時15分、開演午後2時 ☎市民文化会館大ホール ☎グノー：聖チェチーリア荘厳ミサ曲、高田三郎：心の四季、若林千春編曲による愛唱歌集 ☎一般2,000円、学生1,000円  
※チケット販売：やまがた楽器店、文盛堂書店などで ☎土山 ☎972・2291

#### 第27回百人一画展(墨絵)

☎2月6日(水)～10日(日)午前10時～午後5時(6日は午後1時から、10日は午後4時まで) ☎コミュニティながいずみ2階展示室(下土狩駅前) ☎墨の濃淡とぼかしの技法で描かれた墨絵65点を展示  
☎無料 ☎佐野美術館友の会墨絵部・小野 ☎971・6438

### スポーツ・健康

#### 三島市五十雀山歩会 会員募集

☎毎月1回(月末の日曜日)午前8時～午後5時 ☎静岡・山梨・神奈川県山野を3～5時間歩き、森林浴と景観を楽しみ草花を愛でる。初・中・上級のコースあり ☎年間費2,000円、参加費2,500円から ☎成年男女 ☎ ☎佐藤 ☎987・3886

### その他

#### 小児・AYA世代のがん支援 チャリティレモネードスタンド開催

☎1月13日(日)午前10時～午後3時  
※悪天中止 ☎大社の杜みしま ☎レモネードを販売し、レモネードの収益は治療研究支援や若いがん経験者の皆さんの支援に使われます。キャンサーペアレンツの協力で絵本も販売します。 ☎1杯100円  
☎谷本 ☎080・5104・7758

### インフォメーション プラスα

#### 税理士による無料税務相談会

☎1月9日(水)、16日(水)午後1時～3時  
※要予約 ☎東海税理士会三島支部税務指導所(大宮町) ☎ ☎東海税理士会三島支部 ☎972・1668(午前10時～午後3時)

#### 第33回沼津市立病院 市民公開講座

聞いて役立つ、無料の健康講座です。当日会場へ直接お越しください  
☎1月19日(土)午後2時～3時15分 ☎サンウエルぬまづ2階大会議室(沼津市日の出町1・15) ☎知っているのと得!子どもの病気の考え方 ☎沼津市立病院小児科部長：村林督夫さん ☎100人 ☎沼津市立病院医事課 ☎924・5100

#### 保育のお仕事フェア

##### ～就職応援セミナー&相談会～

☎1月19日(土)午後1時～4時30分 ☎ブラサヴェルデコンベンションホールA(沼津市大手町1・1・14) ☎▶就職応援セミナー(潜在保育士職場復帰支援研修) ▶個別相談コーナー ▶保育士・保育所支援センター、ハローワークなどによる各種相談コーナー ☎保育士資格取得予定者や保育士有資格者で就職希望者 ☎静岡県・静岡県 保育士・保育所支援センター ☎054・271・2110



▲参加したいときに参加できます

楽寿園の美しい自然や、資源を守るとともに、来園者の思い出に残るような公園を目指すため、市民有志の皆さんと活動を展開しています。

毎月第3水曜日を全体での活動日として、庭園清掃、花の植え込み、イベントの手伝い、菊まつりの準備などを行っています。それ以外でも随時活動可で、来たいときに来て活動できます。四季を感じながらの作業中や、自分が整備した楽寿園で来園者の皆さんに喜んでいただけたときに、やりがいを感じます。一緒に活動しませんか。

楽寿園 ☎975・2570



自分のできる範囲でボランティア

楽寿園応援隊

Shibick Prideとは…まちに誇りや愛着を持ち、主体的にまちづくりに関ること。当事者意識の高い市民がこのまちの主役です。

# 発達支援センター OPEN!

## お気軽にご相談ください

平成30年4月から「療育支援室」が「発達支援課」となりました。

発達支援課では、12月に発達支援センターを設置し、乳幼児期から学齢期（小・中学校）で発達に心配や特徴のあるお子さんの相談を受け付けています。



### こんなことに気付いたら、相談を

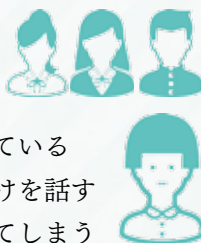
#### 学習面で……

- 聞き間違いが多い
- 行のとばし読み、語句の読み間違いがある
- 計算に時間がかかる



#### 友だちとのかかわりで……

- 友だちと遊ばずに、一人で過ごしている
- 相手の話を聞かず、自分のことだけを話す
- 相手が嫌がることも遠慮なく言う



#### 日常生活で……

- 運動や指先の動作がぎこちない
- 感覚が極端に過敏である
- じっとしてられない
- イライラ、カッとなりやすい
- ルールや約束が守れない
- 準備や片付けに時間がかかる、できない
- 一定の行動を何度も繰り返す



これらは一例です。心配に思うことがあれば、ご相談ください。

## 発達支援センターのご利用について

〒411・0801 三島市谷田 271（錦田こども園内）

- 利用時間** 月曜～金曜日（祝日・年末年始を除く）  
午前9時～午後5時※要予約
- 対象** 乳幼児期から学齢期（小・中学校）  
のお子さんの発達に心配や特徴があつて相談したい人、その家族
- 持ち物** すくすくファイル、母子手帳
- 申込み・問合せ** 発達支援課 ☎ 975・1588





# 歴史の小箱

No.368

## 地域の歴史

### 大場区の十王堂

今回は大場駅の西にある「十王堂」について紹介します。

大場駅から西へ歩いて数分の所に浄土宗の寺、名号山光明寺みやうこうみやうがあります。戦国時代の天文年間（一五三二〜五五）に創建された古刹こしやうで、寺域には多くの石造物が点在し、古い信仰を伝えていきます。

山門を入って右手に「十王堂」が佇んでいます。これは大場区が管理している建物です。十王堂は閻魔王始め十人の王が祀られたお堂です。

郷土資料館 ☎ 971・8228

企画展「近代三島を作った人々―後期：文化編―」を開催！  
開催期間は平成31年1月3日休までです。

実は明治の始めまで、現在の大場駅周辺には、いくつかの寺院やお堂と修験の家がありました。が、神仏分離・廃仏毀釈の影響を受けて、取りつぶされています。駅の西南の場所にあった十王堂も光明寺境内へ移され、多くの石造物もまた廃寺となるに当たり、いくつかの寺院・神社へ移されました。この経緯は『天場誌』(平成十二年)に詳しく紹介されています。

十王堂の内部は板敷で、奥の壇上に地藏菩薩像（木造）を中心として石造の十王十体や脱衣婆だつえいばなどが祀られています。

「十王」はあまり聞かない名前ですが、道教や仏教の信仰の一つです。「十王信仰」は日本では平安時代末頃をはじめ、中世以降、全国で信仰されていました。



▲大場十王堂（光明寺域内）

亡くなった人が冥土に行き、そこで生前の罪を裁くのが閻魔王など十王です。初七日から七日ごと四十九日まで、百か日、一周忌、三周忌にはそれぞれ十王の裁きを受けるといふ信仰です。六道（地獄・餓鬼・畜生・修羅・人・天）に行くのか、あ

るいは往生できるのかがこの裁きで決まるのです。生前に十王を信仰すると罪が軽くなると信じられていました。

一緒に地藏菩薩が祀られるのはなぜでしょうか。地獄の苦しみを救うのが地藏菩薩といわれます。また閻魔王は地藏菩薩の化身とされていて、閻魔王は地藏菩薩に地獄からの救いを願うようになったようです。

この十王堂では長く大場の住民による念仏講が行われていました。念仏講自体は大場だけでなく、函南町と中郷地域、錦田地域の二十五の集落に講集団があり、それぞれ毎月念仏講を行っていました。

これら周辺各地の講が連携して「北伊豆大念仏講」を組織し、毎月各集落の持ち回りで大念仏講を催していましたが、参加者が高齢化し減少したため、昭和の終わりころで終了しています。十王堂で催していた毎月の念仏講も数年前に終わりました。



▲地藏菩薩と閻魔王

わたしの  
おじいちゃんおばあちゃん

当番 (いっ) さくらさん

私のおじいちゃん、おばあちゃん  
は、スーパージョージいちゃん、おばあ  
ちゃんです。  
毎日のようにボウリングに行き、  
更に、夜はジムのプールに通って  
います。  
そんな若々しい二人がとても大好  
きです。  
私は、一年生の時から、バレーボ  
ールをやっていて、練習のない日は  
おばあちゃんが教えてくれます。  
試合の時は、二人で応援に来て  
くれます。これからもたくさん優勝  
して、二人を喜ばせたいです。



野口俊和(73才)・文子(67才)

新津 早桜(北上小6年)



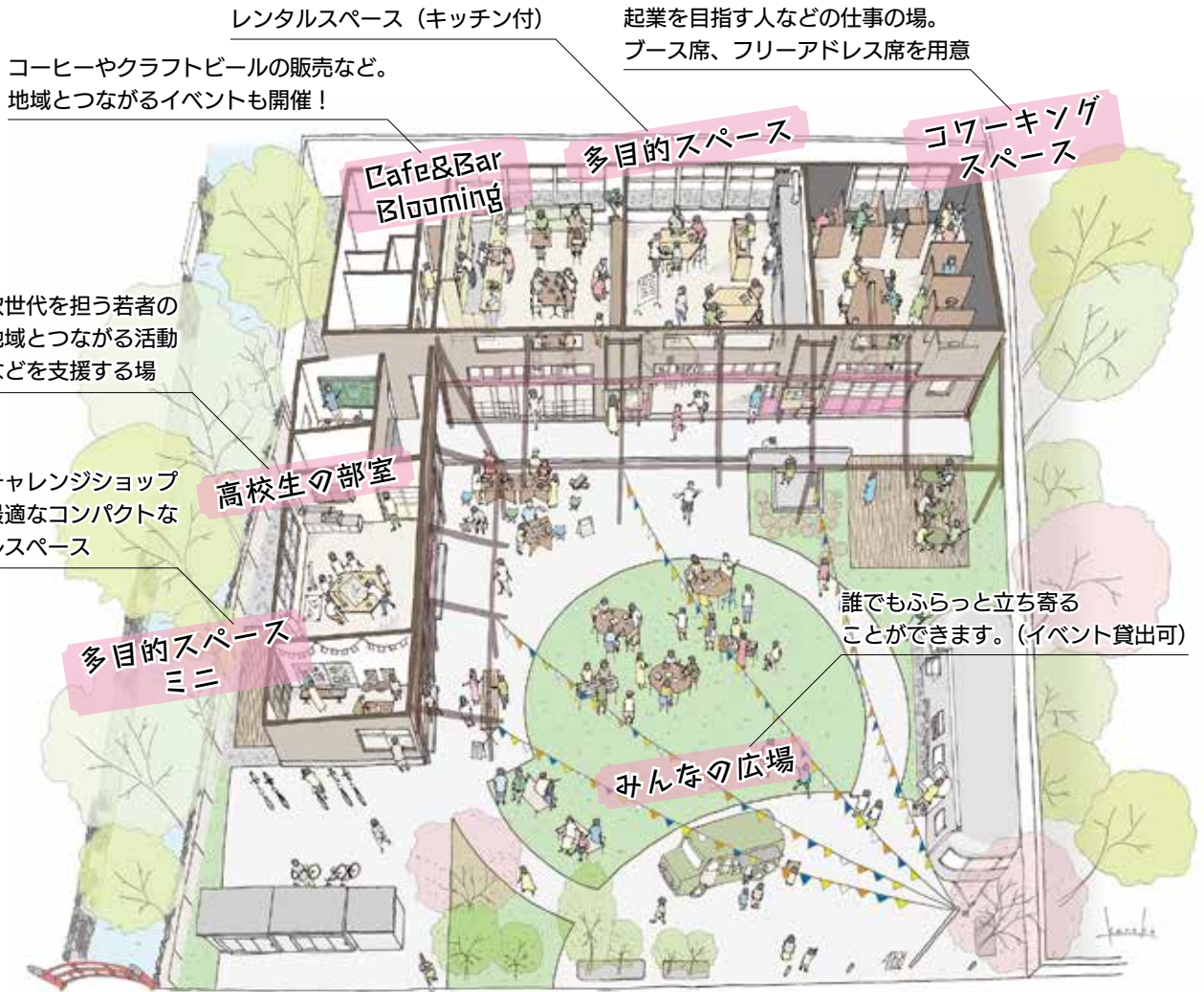
旧中央幼稚園が

# 「みしま未来研究所」

に生まれ変わります

みしま  
MISHIMA MIZU LABO  
未 + 来  
研究所

- 平成31年1月12日(土)オープン!
- コワーキングスペースの申込み、イベントスペースなどのレンタル予約受付中!



## コンセプト

「みしま未来研究所」を運営するのは、市民が多数参加した映画『感う After the Rain』を制作したNPO法人みしまびと。彼らは、この場所を「地域の未来をつくる人が育つ場」と位置づけ、これからの地域づくりを担う人たちのチャレンジを支援していきます。



◀1月12日(土)~14日(月・祝)に予定している、内覧会、施設利用希望者向け相談会、写真展などオープニングイベントの最新情報は「みしま未来研究所」ホームページでチェック!

問合せ NPO法人みしまびと

☎ 090・7680・2099

メール mishimabito@gmail.com