

Mishima

広報みしま

NO. 1307
Dec. 2022

| 12.1



| | |
|----------------|----|
| 三島市長選挙 | 6 |
| 三島市の財政状況 | 10 |

子育て世帯に対する支援

令和4年度子育て世帯物価高騰特別給付金

燃料費、物価高騰の影響を強く受ける子育て世帯を支援するため、中学生相当までの児童について、給付金を支給します。

■支給対象者

以下の①または②に該当する児童の保護者等

①令和4年10月31日に三島市に住民票がある中学生相当までの児童

②令和4年11月1日以降に転入・出生等によって、新たに三島市に住民票をおいた中学生相当までの児童

※中学生相当までの児童とは平成19年4月2日以降生まれをいう。

■支給額

対象児童1人につき1万2,000円（支給日は通知書に記載）

■所得制限について

本給付に所得制限はありません。

■申請について

▶**要申請**：①～③いずれかの場合は申請が必要です。（支給は申請を受けてから1、2カ月後になります。）

①児童手当を受給する保護者が三島市外に住む場合 ②児童手当の受給者が公務員の場合 ③保護者の所得が上限額を超えるため、特例給付※を受給していない場合

※児童手当の所得制限額以上の人に児童1人当たり月額5,000円を支給しているもの

▶**申請不要**：三島市から児童手当を受給している人は申請不要です。

■申請期限

令和5年1月31日(火)



◀詳細はこちら

令和4年度ひとり親世帯就職活動応援金

市内のひとり親家庭の親が就職活動を行うことを応援するため、就職活動応援金を支給します。

■支給対象者

①申請日時点で、市に住民登録しているひとり親等であること

②求職活動のため、ハローワークに登録したことなどを証する書類（期限が有効なものに限る）を提出できる人

■支給額

2万円（申請書提出日の翌月末に振込み。支給日は通知書に記載）

■申請方法

ひとり親であることが分かる書類および求職活動を行っていることが分かる公的な書類、もしくは市指定様式にハローワークで証明を受けて子育て支援課窓口へ提出

■申請期限

令和5年1月31日(火)



共通事項 申込み・問合せ 子育て支援課 ☎ 983・2712



COVER PHOTO

表紙

本町子育て支援センターで実施されたイベント「にこにこタイム」の様子です。親子で一緒に体を動かし、にこにこ笑顔があふれていました。



広報みしまをスマホでも！
無料アプリ「マチイロ」から！▶

CONTENTS

目次

- 2 子育て世帯に対する支援
- 3 年末年始の各種お知らせ
- 4 新型コロナウイルス感染症関連情報
- 5 叙勲受章おめでとうございます
- 6 三島市長選挙
- 10 三島市の財政状況
- 15 市職員の給与と人事
- 16 住民異動のデジタル窓口スタート
- 17 みしま情報便 (information)
- 21 お知らせアラカルト
- 26 図書館からのお知らせ / 再開発ノート
- 27 スポーツ情報
- 28 いきいき健康
- 29 保健カレンダー
- 30 フォトマイタウン / 市民活動団体応援コーナー
- 31 歴史の小箱 / わたしのおばあちゃん
- 32 健幸アプリ「KENPOS」

▶▶次回1月1日号の
発行日は12月27日(火)です

※新型コロナウイルス感染症の拡大防止を図るため、今号に掲載している各行事などについて、今後の状況により中止、延期または内容変更する場合があります。

年末年始の各種お知らせ

公共施設休務日について

☎人事課 ☎983・2617

| 公共施設 | 26(月) | 27(火) | 28(水) | 29(木) | 30(金) | 31(土) | 1(日) | 2(月) | 3(火) | 4(水) |
|---------------------------------|-------|-------|-------|-------|-------|-------|------|------|------|------|
| 市役所本館、別館 | | | | 休※1 | | | | | | |
| 保健センター 市民活動センター、社会福祉会館 | | | | 休 | | | | | | |
| 本町子育て支援センター、 街中ほっとサロン | | | | 休 | | | | | | |
| 老人福祉センター | | | | 休 | | | | | | ※2 |
| 市民生涯学習センター、箱根の里、 図書館、図書館中郷分館 | 休 | | | 休 | | | | | | |
| 楽寿園、郷土資料館 | 休 | | | | | | | | ※3 | |
| 中郷文化プラザ | 休 | | 休※4 | 休 | | | | | | |
| 北上文化プラザ | | | 休※4 | 休 | | | | | | |
| 錦田公民館、坂公民館 | | | | 休 | | | | | | |
| みしま聖苑 | | | | | | 休 | | | | |
| 市民体育館など(体育施設全般) | | | 夜間休 | | | 休 | | 夜間休 | | |
| 市民温水プール※5 | 休 | | | | | | | | | |
| 長伏スケートリンク※6 | | | | | | 休 | | | | |
| 市民文化会館 | | | | 休 | | | | | ※7 | |

※1…出生届、死亡届、婚姻届などは市役所守衛室で受付

※2…風呂利用不可

※3…郷土資料館は1階のみ開館

※4…市民サービスコーナーのみ開設(開設時間:午前8時30分~午後5時15分)

※5…市民温水プールは天井設備の一部に劣化が確認されたため8月6日(土)より長期休館中

※6…長伏スケートリンクは年末年始を問わず夜間営業なし(営業時間:午前10時~午後4時)

※7…自主文化事業「お正月こども映画まつり」と、窓口受付業務のみ営業(営業時間:午前9時~午後5時30分)

ごみ処理について

☎廃棄物対策課 ☎971・8993

燃えるごみの収集

| 通常収集曜日 | 年末の最終日 | 年始の開始日 |
|--------|-----------|---------|
| 月・木曜日 | 12月29日(水) | 1月5日(水) |
| 火・金曜日 | 12月30日(木) | 1月6日(木) |
| 水・土曜日 | 12月28日(火) | 1月4日(火) |

資源ごみ・資源古紙・ペットボトルなど 危険不燃物の収集

年末 12月28日(水) (第4週収集地区) まで各地区の決められた収集日のおり収集します。詳細は『家庭ごみの分け方・出し方』で確認できます。

年始 令和5年1月4日(水) (第1水曜日収集地区) から収集開始。※第1月曜日・火曜日の収集はありません。次の収集日である第3月曜日・火曜日にそれぞれ出してください。危険不燃物の収集は通常どおり実施。

清掃センターへのごみの持ち込み

| とき | 業務内容 |
|-----------------------|------------------------|
| 12月28日(水) | 通常業務 |
| 12月29日(水) ※午前中のみ | 年末特別受け入れ※事業所のごみは受け入れ不可 |
| 12月30日(木) ※全日 | 年末特別受け入れ※事業所のごみは受け入れ不可 |
| 12月31日(金)~令和5年1月3日(日) | 休業 |
| 令和5年1月4日(水)から | 通常業務再開 |
| 令和5年1月8日(日) | 日曜粗大ごみの受け入れ |

受付 午前9時~11時30分、午後1時~3時30分
※要処理手数料。搬入1回(車両1台)につき100kgまで一律1,000円、以降10kgにつき100円加算。
※1月の日曜粗大ごみ受け入れ日は1月8日(日)(粗大ごみ以外は受け入れ不可)。また、年末年始はごみの持ち込みで大変混み合いますのでご注意ください。

新型コロナウイルスワクチン接種関連情報



▲最新情報を掲載
(市ホームページ)

問合せ **新型コロナウイルス感染症対策室予約・相談コールセンター** ☎ 0570・015・670

接種には予約が必要です。インターネットもしくはコールセンターで必ず予約をしてください。なお、接種に関する情報はワクチンの供給や予約状況などにより変更する場合がありますので、最新の情報は市ホームページでご確認ください。

オミクロン株対応ワクチンの接種について

年末年始に新型コロナウイルスは流行する傾向があるため、年内の接種をご検討ください。

■対象者

初回接種（1・2回目）が完了し、前回接種日から3カ月以上経過した12歳以上の人

■接種券

対象者に送付済み。（既に3、4回目の接種券が発行されていて未接種の人はお手持ちの接種券を使用してください）

■接種会場

▶ 12～17歳 市内小児科 ▶ 18歳以上 市内医療機関

■使用ワクチン オミクロン株対応ワクチン（BA.4-5）※オミクロン株対応ワクチンの接種は1人1回です。

ノバボックスの接種について

これまで、ノバボックスは3回目接種まで認められていましたが、このたび法令が改正され、4回目以降の接種ができるようになりました。ただし、国の制度上11月8日以降に3回目以降の接種をすると、その3カ月後にオミクロン株対応ワクチンを接種することができなくなりますのでご注意ください。

■対象者 初回接種（1・2回目）が完了し、前回接種日から6カ月以上が経過した18歳以上の人

■接種会場 保健センター、いのうえ内科・リウマチ科

乳幼児（6カ月～4歳）の接種について

■対象者 6カ月～4歳

■接種券 11月上旬に送付済

■接種会場 市内小児科

■使用ワクチン 乳幼児用ファイザー

■接種回数 3回（1-2回目は3週間、2-3回目は8週間接種間隔を空ける）

小児（5～11歳）の3回目接種について

■対象者 初回接種（1・2回目）が完了し5カ月以上が経過した5～11歳の人

■接種券 対象者に送付済

■接種会場 市内小児科

■使用ワクチン 小児用ファイザー

予約方法

■インターネット <https://v-yoyaku.jp/222062-mishima>（24時間受付）

■コールセンター ☎ 0570・015・670（午前8時30分～午後5時15分）
※土日・祝日可、通話料は自己負担



◀新型コロナウイルスワクチン
インターネット予約

新型コロナウイルスとインフルエンザの同時流行に注意しましょう

インフルエンザと新型コロナウイルスが同時に流行することが予想されるため、感染予防につとめましょう。

また、自分にあった医薬品や抗原検査キットの準備など対策をしましょう。

■65歳以上、15・18歳のインフルエンザ予防接種について

市より送付された予診票を使用して接種することで、助成が受けられます。

問合せ 健康づくり課 ☎ 055・973・3700

■3歳未満のインフルエンザ予防接種について静岡県の助成があります

対象者 接種時に生後6カ月以上の子どもから、令和4年4月1日時点で3歳未満の子ども

対象期間 9月1日～令和5年1月31日

助成額 1回あたり上限2,000円（1人あたり2回まで）

申請・問合せ 電子申請で静岡県健康福祉部感染症対策課 ☎ 054・221・2986



▲静岡県
インフルエンザ
ワクチン助成の
詳細・電子申請

令和4年秋の叙勲

国家または公共に対して功労のあった人を対象に毎年2回、春は4月29日、秋は11月3日付けで授与されています。

旭日中綬章

－弁護士功労－



杉本喜三郎さん

沼津市

元 日本弁護士連合会副会長
三島市顧問弁護士

旭日双光章

－文化財保護功労－



渡邊妙子さん

沼津市

元 静岡県文化財保護審議会副会長
公益財団法人 佐野美術館理事長

瑞宝中綬章

－教育研究功労－



佐藤三武朗さん

伊豆市

日本大学名誉教授
三島市教育委員会委員

瑞宝小綬章

－教育研究功労－



浦崎巖さん

長伏

沼津工業高等専門学校名誉教授

瑞宝単光章

－消防功労－



伊東忠彦さん

新谷

元 三島市消防団副団長

瑞宝双光章

－消防功労－



市川喜三さん

沼津市

元 三島市消防司令長

叙勲

受章おめでとうございます

叙勲は、国家や公共に対して功労のある人や、社会の各分野で優れた功績のある人などを表彰するものです。叙勲には、春秋叙勲や危険業務従事者叙勲のほかにも、文化勲章などいくつかの種類があります。

問合せ 秘書課 ☎983・2619

春秋叙勲とは別に、警察官、自衛官など著しく危険性の高い業務に精励した人に対する叙勲です。

— 第39回危険業務従事者叙勲 —

18歳から投票できます

投票時間

12月18日(日)は投票へ！ 朝7時▶夜8時

三島市長選挙



詳細はこちら

新型コロナウイルス感染症対策にご協力ください

- ・ 自宅での検温、手洗い、うがい、来場時にはマスクの着用、入口で手指消毒にご協力をお願いします。
 - ・ 投票所に筆記用具の用意もありますが、投票用紙は持参した筆記用具（鉛筆やシャープペンシル）で記入することもできます。※ボールペンの場合は、インクがにじむ可能性があります。できる限り鉛筆やシャープペンシルをご使用ください。
- 市ホームページにて期日前投票所の混雑状況を掲載しますので、参考にしてください。



▲期日前投票所の混雑状況

投票できる人は…

平成16年12月19日以前に生まれた人で、令和4年9月10日以前に三島市に住民登録を済ませ、引き続き住んでいる人です。

市外へ転出する人は…

投票日の前日（12月17日）までに、市外へ転出された人は投票できません。

市内で転居した人は…

今年11月24日以降に市内転居届（市内での住所異動）を出した人は、前の住所地の投票所で投票することになります。入場券記載の投票所を確認のうえ、投票所へお出かけください。

代理投票ができます

文字が読めない人や書けない人は、投票所で係員に申し出てください。秘密を守り、投票のお手伝いをします。

点字投票ができます

目の不自由な人は点字投票ができますので、投票所で係員に申し出てください。

入場券を紛失したときは…

投票所入場券を紛失しても、選挙人名簿に登録されていれば投票ができます。当日、該当する投票所の受付に申し出てください。

選挙公報をご覧ください

選挙公報は新聞折り込みでお届けします。非購読世帯などで、お手元に届かない場合は、次の施設に設置する公報をご利用ください。また、郵送を希望する場合は、市選挙管理委員会までご連絡ください。

選挙公報の備え付け施設

- 公共施設 ▼市役所（本館、大社町別館、中央町別館）▼市民文化会館▼市民体育館▼生涯学習センター▼保健センター▼社会福祉会館▼中郷文化プラザ▼錦田公民館▼北上文化プラザ▼坂公民館▼市民活動センター（本町タワー4階）▼老人福祉センター▼みしま聖苑

郵便局

- ▼三島郵便局▼三島梅名郵便局▼三島駅前郵便局▼三島加茂郵便局▼三島幸原郵便局▼三島大社町郵便局▼三島小路郵便局▼三島大場郵便局▼三島東大場簡易郵便局▼三島谷田郵便局

JAふじ伊豆

- ▼三島支店▼北上支店▼中郷支店▼よりそいプラザ野▼大社前支店▼新谷支店▼よりそいプラザ坂

大学

- ▼日本大学国際関係学部▼順天堂大学保健看護学部

その他

- ▼三島商工会議所▼イトーヨーカドー三島店

選挙当日の休館施設

投票日当日は、投・開票事務のため、次の施設を休館します。

◎市立図書館本館

※なお、中郷分館は開館

◎市民体育館



投票所一覧

| 投票区・投票所 | | 区 域 | 投票区・投票所 | 区 域 | |
|---------|----------------|---|---------|---------|--|
| 1 | 西小学校 | 加屋町、清住町、三好町、西本町、緑町、南町、広小路町8～13 | 17 | 錦田中学校 | 谷田1577～1741、谷田(遺伝学)、谷田(桜ヶ丘)、谷田(塚の台)、川原ヶ谷(塚の台)、松が丘、川原ヶ谷(緑ヶ丘)、塚原新田 |
| 2 | 旧西幼稚園 | 栄町、西若町、広小路町1～7、泉町、寿町 | 18 | 山田小学校 | 川原ヶ谷(初音)、初音台、川原ヶ谷(山田)、川原ヶ谷(小沢)、(旭ヶ丘町)、(西旭ヶ丘町)、旭ヶ丘、三恵台 |
| 3 | 長伏小学校 | 松本、長伏、御園 | 19 | 坂公民館 | 谷田(台崎)、川原ヶ谷(元山中)、市山新田、三ツ谷新田、笹原新田(一部除く) |
| 4 | 社会福祉会館 | 本町、南本町、中田町 | 20 | 山中公民館 | 笹原新田4745、(山中新田)、山中新田、芦ノ湖高原別荘地 |
| 5 | 市役所 | 中央町、北田町、大宮町1丁目1～3・9～11、大宮町2丁目1～7・10・11、大社町1～6・16～18、東本町1丁目1～12・16 | 21 | 中郷中学校 | 中島、大場(一部除く)、多呂 |
| 6 | 南中学校 | 南田町、富田町、新谷、玉川、平田 | 22 | 中郷小学校 | 梅名、八反畑、安久 |
| 7 | 東小学校 | 大社町7～15、東本町1丁目13～15、日の出町、東町、谷田(雪沢)、川原ヶ谷、川原ヶ谷(愛宕) | 23 | 保健センター | 東本町2丁目、南二日町 |
| 8 | 図書館(生涯学習センター内) | 芝本町、一番町、大宮町1丁目4～8、大宮町2丁目8・9・12～16、大宮町3丁目、(加茂川町)、加茂川町 | 24 | 幸原公民館 | 幸原町1丁目、幸原町2丁目 |
| 9 | 北中学校 | 文教町1丁目、文教町2丁目、寺町田、末広町、東寺町田 | 25 | 光ヶ丘公民館 | (若松町)4382・4395・4667(青葉台)、(光ヶ丘)、光ヶ丘(1丁目)、光ヶ丘(2丁目)、光ヶ丘(3丁目) |
| 10 | 沢地小学校 | 沢地、千枚原、富士ビレッジ、平成台 | 26 | 加茂集会所 | (若松町)(一部除く)、(加茂)、加茂、富士見台 |
| 11 | 徳倉小学校 | 徳倉1丁目、徳倉2丁目、徳倉3丁目、徳倉4丁目、徳倉200～399 | 27 | 小山中島公民館 | 谷田(小山)、谷田(小山中島)、谷田(小山押切)、谷田(東富士見)、谷田(西富士見)、谷田(小山台) |
| 12 | 北上小学校 | 徳倉5丁目、萩、徳倉(1～5丁目以外)(一部除く) | 28 | 芙蓉台公民館 | 佐野1207(一部)、芙蓉台1丁目、芙蓉台2丁目、芙蓉台3丁目 |
| 13 | 佐野小学校 | 佐野(一部除く) | 29 | 青木公民館 | 鶴喰、青木、藤代町、中(東藤代町)、青木(東藤代町) |
| 14 | 向山小学校 | 谷田(夏梅木)(一部除く)、中、錦が丘、北沢 | 30 | 東大場集会所 | 大場1086・1087、東大場1丁目、東大場2丁目 |
| 15 | 錦田公民館 | 谷田(一部除く)、谷田(御門)、谷田(夏梅木)844、竹倉、谷田(並木)、柳郷地、谷田(阿部野)、谷田(城の内) | 31 | 見晴台自治会館 | 佐野1647(一部)、佐野見晴台1丁目、佐野見晴台2丁目 |
| 16 | 玉沢覚林院 | 玉沢 | | | |

■開票は即日です

日時：選挙当日の午後9時10分から

会場：市民体育館アリーナ

※アリーナは関係者以外入場できません。参観は指定された場所をお願いします。

※駐車場が狭いため、車でのご来場はご遠慮ください。

■選挙の投・開票状況を自宅のパソコンや携帯電話で確認できます。

(パソコン) <https://www.city.mishima.shizuoka.jp/msenkyo/>

(携帯電話) <https://www.city.mishima.shizuoka.jp/msenkyo/k/>

【投票速報】午前8時から1時間ごとに投票率を表示します。

※中間発表での各時間別の投票率は、集計の都合上、各時間の10分前までの間に各投票所から収集した投票者数を基に算出してあります。

【開票速報】午後10時ごろから概ね30分間隔で各候補者の得票数を随時表示します。



◀ 投票開票状況の確認はこちら

問合せ 選挙管理委員会事務局(市役所本館2階) ☎ 983・2675

※選挙当日は市民体育館 ☎ 987・7571

期日前投票・不在者投票は、12月12日(月)～17日(土)

投票時間:午前8時30分～午後8時 会場:三島市役所大社町別館(1階防災研修室)

※12月15日(木)～17日(土)は日清プラザ・イトーヨーカドー三島店に臨時期日前投票所を開設します。(投票時間は午前10時～午後7時)



▲三島市役所大社町別館
【12月12日(月)～17日(土)】

期日前投票の対象は…
選挙日当日、次に当てはまる人
①仕事のある人
②冠婚葬祭などの予定がある人
③病气やけが、妊娠などで投票所に行けない人
④旅行や買い物、レジャーなどで選挙日当日投票できない人
※投票の際には、一定の事由に該当すると見込まれる旨の宣誓書の提出が必要です。手続きをスムーズに進めるため、なるべく投票所入場券の裏面宣誓書に必要事項を記入してお持ちください。(入場券が届かない場合でも選挙人名簿に登録されている人であれば投票することができます。)なお、投票日当日に18歳に到達する人は不在者投票が必要です。



▲日清プラザ・イトーヨーカドー三島店
【12月15日(木)～17日(土)】

臨時期日前投票所をご利用ください
期日 12月15日(木)～17日(土)
午前10時～午後7時
会場 日清プラザ・イトーヨーカドー三島店 2階会議室
(中田町9・30)
※Lof t (ロフト) 南側
■ご注意ください
今回も新型コロナウイルス感染症の影響で日本大学国際関係学部での期日前投票は行いません。

①期日前投票所・12月12日(月)～17日(土)(市役所大社町別館図1)
自動車でお越しの際は、市営中央駐車場(中央町1・8)をご利用の上、投票所受付に駐車券をお持ちください。駐車券に確認印を受けることで、1時間まで無料で駐車できます。
※大社町別館西側建物前は、歩行困難な人専用のスペースです。
②臨時期日前投票所・12月15日(木)～17日(土)(日清プラザ・イトーヨーカドー三島店図2)
自動車でお越しの際は、店舗の無料駐車場をご利用ください。



図2 臨時期日前投票所(日清プラザ・イトーヨーカドー三島店2階)



図1 期日前投票所案内図

不在者投票は、次の人が対象です

選挙期間中、仕事や旅行などで、三島市以外の市区町村に滞在している人は滞在先の市区町村で、指定病院などへ入院・入所中の人はその施設で、不在者投票ができます。

**仕事や旅行などで
三島市以外の市区町村に
滞在している人**

投票の手続き ①三島市選挙管理委員会に、直接、郵送またはマイナポータルで投票用紙など必要な書類を請求する。(請求書※は選挙管理委員会に連絡いただければ送付します。)
※市ホームページからダウンロード可

②交付された投票用紙などを持参して、滞在先の市区町村の選挙管理委員会へ。

投票できる日時 告示日の翌日(12月12日(月))から投票日前日(12月17日(土))

※詳細は滞在地の選挙管理委員会に確認してください。

病院などに入院している人

投票できる人 都道府県の選挙管理委員会が指定した病院、老人ホーム、身体障害者支援施設など法令で定められた施設に入院、入所中の人

投票できる日時 告示日の翌日(12月12日(月))から投票日前日(12月17日(土))までの間、施設の指定する日時

**法律に定められた
障害のある人(郵便等投票)**

次の表1のいずれかに該当する人が対象です。

■表1

| 手帳等の種類 | 障害の種類等 | 障害の程度 |
|-----------|-----------------------------|------------|
| 身体障害者手帳 | 両下肢・体幹・移動機能の障害 | 1級・2級 |
| | 心臓・じん臓・呼吸器・ぼうこう・直腸・小腸の障害 | 1級・3級 |
| | 免疫・肝臓の障害 | 1級から3級 |
| 戦傷病者手帳 | 両下肢・体幹の障害 | 特別項症から第2項症 |
| | 心臓・じん臓・呼吸器・ぼうこう・直腸・小腸・肝臓の障害 | 特別項症から第3項症 |
| 介護保険被保険者証 | 要介護状態区分 | 要介護5 |

■表2

| 手帳等の種類 | 障害の区分 | 上肢又は視覚の障害の程度 |
|---------|-------|--------------|
| 身体障害者手帳 | | 1級 |
| 戦傷病者手帳 | | 特別項症から第2項症 |

〈罰則〉代理記載人が選挙人の指示する候補者名を記載しなかったなどの場合には、2年以下の禁錮又は30万円以下の罰金に処せられます。

■投票までの手続き

◇郵便等投票をしようとする人は、市選挙管理委員会にて「郵便等投票証明書」の交付申請の手続きをしてください。

◇投票用紙は、郵便等投票証明書と一緒に12月14日(水)午後5時までに請求してください。手続き終了後、投票用紙を送付するので、候補者名を記入し、同封の返信用封筒で返送してください。

■郵便などによる

不在者投票での代理記載制度 郵便などによる不在者投票をすることが出来る選挙人で、次の表2に該当する人は、あらかじめ市選挙管理委員会に届け出た人(選挙権を有する人に限る)に代理で記載してもらうことができます。

■新型コロナウイルス感染症で

宿泊・自宅療養されている人
新型コロナウイルス感染症で宿泊・自宅療養などをしている人は特例郵便等投票の対象です。詳細は市ホームページまたは電話にてお問い合わせください。

政治家の寄附の禁止

- 有権者が求めることも禁止です
- ①政治家の寄附の禁止 一般的な寄附のほか、お歳暮、本人が持参しない香典など
- ②政治家に対する寄附の勧誘・要求の禁止
- ③後援団体の寄附の禁止 後援団体による花輪、香典など
- ④年賀状などのあいさつ状の禁止 政治家が年賀状など出す(答礼のための自筆のものを除く)
- ⑤あいさつを目的とする有料広告の禁止

問合せ
選挙管理委員会事務局
(市役所本館2階)
住所 ☎ 411・8666
北田町4・47
☎ 983・2675

令和3年度の決算と市の財政状況を示す指標を公表します

三島市の財政状況

市民の皆さんに納めていただいた税金の使い道や、市の財政状況を毎年6月と12月に公表しています。

令和3年度の一般会計は、当初361億9千万円で出発しましたが、子育て世帯臨時特別給付金等給付事業や、住民税非課税世帯等臨時特別給付金給付事業、新型コロナウイルススワクチン接種体制確保事業の計上など新型コロナウイルススワクチン感染症関連の補正と、前年度からの繰越事業を含め、最終予算は448億3513万円となりました。

決算額は、収入額が433億6644万円、支出額が411億8894万円であり、ここから翌年度に繰り越すべき財源を除いた実質収支額は、20億9999万円の黒字となっています。決算額を前年度と比べますと、収入は15.7%、支出は18.0%それぞれ減少となりました。

問合せ 財政課 ☎9833・2622

用語の説明

一般会計 市が行う仕事の大部分を賄う予算で、市税や国・県からの支出金などを財源にしているものです。市民の皆さんに最もかわりやすい深い予算と言えます。

特別会計・公営企業会計 特定の事業を行う場合や、特定の収入で事業を行う場合に、経理を他の会計と区別する必要があるため、法律や条例に基づいて設置します。三島市では、国民健康保険事業など

7つの会計があります。この中で水道事業会計、下水道事業会計は企業会計方式を用い、独立採算制で事業・経理を行っています。

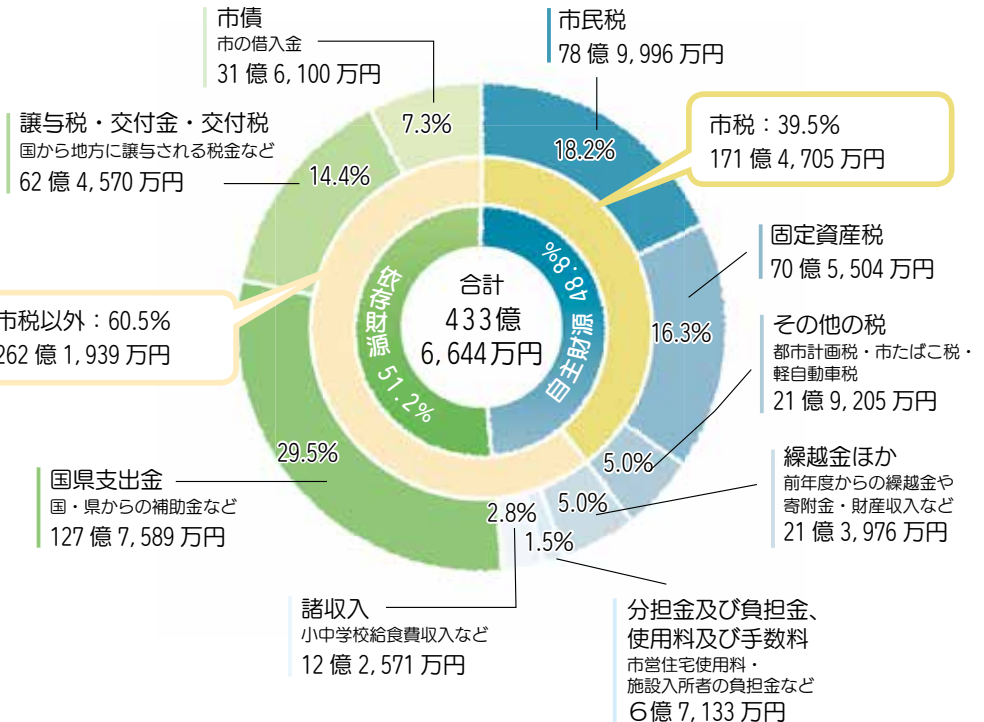
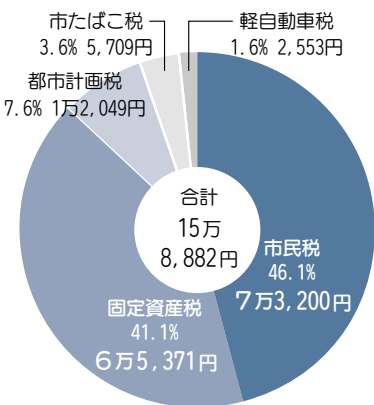
市税 地方税法により、市民税、固定資産税、軽自動車税などが定められています。

臨時財政対策債 地方の財源不足に対処するため、特例として発行される市債です。返済は、後年度の地方交付税で全額措置されます。

一般会計：歳入

市税収入を市民1人あたりに換算

市の収入の約40%は、市民や企業の方から納めていただく税金などで賄われています。



※掲載している市民1人あたりに換算した金額は、令和4年3月31日現在の人口10万7,923人で算出しています。

令和3年度の主な事業

- ガーデンシティみしま推進事業
- 三島駅南口東街区再開発事業
- 企業立地推進事業
- 橋梁整備事業
- スマートウエルネスみしま推進事業
- 学校におけるICT環境整備事業
- リカレント教育推進事業
- 発達支援相談事業
- 児童福祉施設整備費補助金
- 社会福祉施設整備費等補助金
- 消防ポンプ自動車等更新事業
- 新型コロナウイルスワクチン接種体制確保事業など

■特別会計決算

| 会計 | 収入 | 支出 |
|---------|-------------|-------------|
| 国民健康保険 | 112億7,107万円 | 111億5,021万円 |
| 介護保険 | 86億1,729万円 | 84億 475万円 |
| 後期高齢者医療 | 15億 628万円 | 15億 347万円 |
| 墓園事業 | 1,805万円 | 648万円 |
| 駐車場事業 | 1億4,581万円 | 1億3,133万円 |
| 合計 | 215億5,850万円 | 211億9,624万円 |

■水道事業会計決算

| 区分 | 収入 | 支出 |
|-------|------------|------------|
| 収益的収支 | 15億4,893万円 | 13億2,285万円 |
| 資本的収支 | 2億9,018万円 | 7億9,651万円 |

■下水道事業会計決算

| 区分 | 収入 | 支出 |
|-------|------------|------------|
| 収益的収支 | 22億4,385万円 | 22億3,292万円 |
| 資本的収支 | 13億7,658万円 | 20億9,498万円 |

■市債（借りているお金）の年度末現在高

| 区分 | 市債現在高 | |
|--------|-----------|-------------|
| 一般会計 | 教育施設 | 68億4,774万円 |
| | 土木施設 | 99億4,074万円 |
| | 清掃衛生施設 | 15億3,152万円 |
| | 公営住宅施設 | 15億1,805万円 |
| | 福祉施設 | 10億9,558万円 |
| | 臨時財政対策債ほか | 189億7,498万円 |
| | 一般会計合計 | 399億 861万円 |
| 公営企業会計 | 水道事業 | 42億3,537万円 |
| | 下水道事業 | 167億2,792万円 |
| | 公営企業会計合計 | 209億6,329万円 |

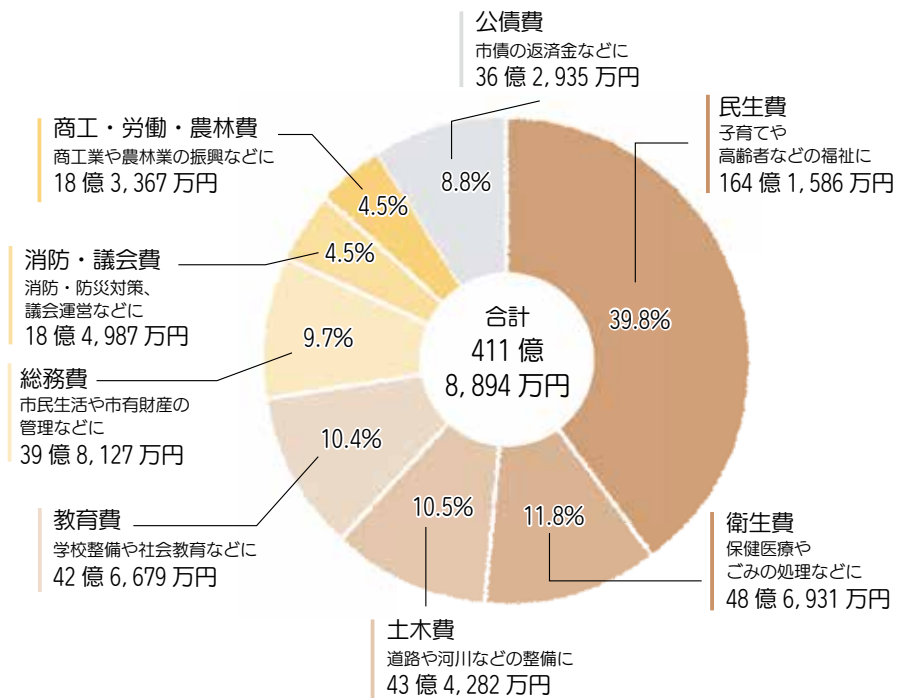
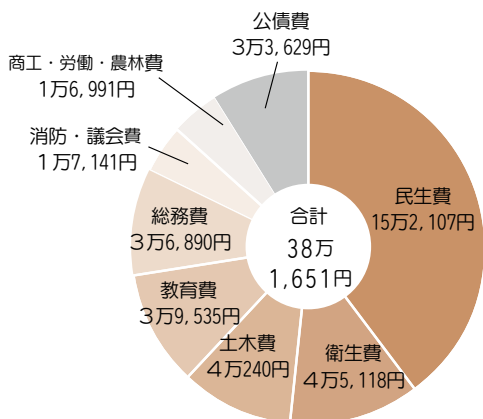


▲新型コロナウイルスワクチン接種では、医療スタッフが被接種者のいる各ブースを巡回する「三島モデル」での接種も実施

一般会計：歳出

歳出を市民1人あたりに換算

市税収入の2倍以上、38万1,651円が支出されました。納めていただいた15万8,882円の税金と国や県からの補助金などを活用し、行政サービス(支出)を提供しています。



みしま家の家計簿

| みしま家の家計簿 収入 | | みしま家の家計簿 支出 | |
|--------------------------------|-------|---------------------------|-------|
| 収入項目 (市の予算項目) | 金額 | 支出項目 (市の予算項目) | 金額 |
| 基本給与 (市税) | … 198 | 食費 (人件費) | … 79 |
| 諸手当 (分担金および負担金) | … 2 | 医療費 (扶助費) | … 143 |
| パート収入 (使用料および手数料など) | … 38 | 光熱水費・通信費・日用品など (物件費など) | … 149 |
| 銀行からの借り入れ (市債) | … 36 | 家の修繕 (投資的経費) | … 43 |
| 預金の取り崩し (繰入金) | … 7 | 子どもへの仕送りなど (特別会計への繰出金) | … 42 |
| 親からの仕送り (地方譲与税・交付金など) | … 72 | ローン返済 (公債費) | … 44 |
| 医療費や家の修繕に対する 補助金収入 (国・県支出金) | … 147 | 計 | … 500 |
| 計 | … 500 | | |

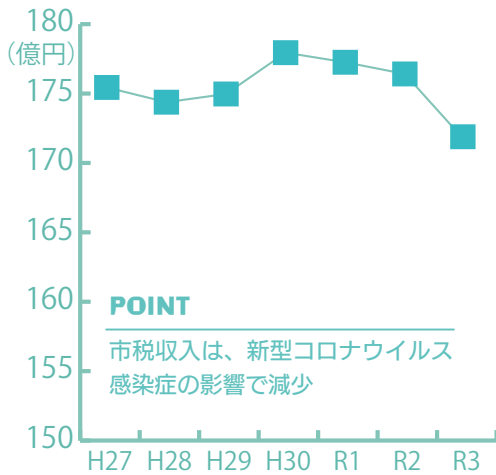
(単位：万円)

収入の特徴

みしま家では基本給与が1年間の収入の4割程度で、銀行からの借入れや預金の取り崩しを毎年のように行っています。

預金も多くは残っており、基本給与や諸手当、パート収入の増加に期待したいところですが、親からの仕送りにも頼らざるを得ない状況です。

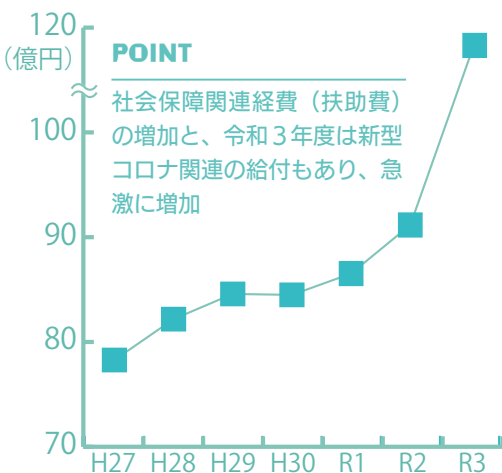
収入は不安定な状態が続くと予想されるので、支出を抑えることが大切です。



支出の特徴

流行している感染症の影響を大きく受け、医療費の占める割合が3割程度と多くなっています。

物価の上昇に伴い、食費も膨らんでいる中、できる範囲で日用品や光熱水費などの節約に努めています。今後においても、さまざまな物の高騰が想定されるため、更なる努力をしなければなりません。



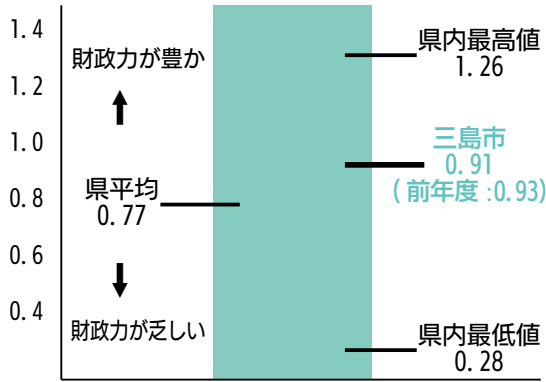
市の財政力はどのくらい？
(財政力指数)

三島市の状況 0.91
(県内順位：9位/35市町)

今後も滞納市税の回収強化などにより税収の確保に努めるとともに、移住・定住や企業立地の推進を図るなど新たな税源の確保に努めます。

■ 財政力指数 (3カ年平均)

自治体が行うべき標準的な行政サービスにかかる費用と、市税収入などの見込額とのバランスを表すもの。指数が高いほど財源に余裕があるとされ、1.0を超える市町には普通交付税が交付されません。



令和3年度財政指標による三島市の位置づけ

県内市町との比較

財政力指数、経常収支比率、実質公債費比率を、県内35市町の状況(県発表速報値)と比較しました。

※数値については速報値のため、今後変動することがあります。

POINT



この比率が高いほど、財政が硬直化しています。高齢化の進展などにより、全国的に福祉などにかかる経費が増えているため、この数値が高まっています。

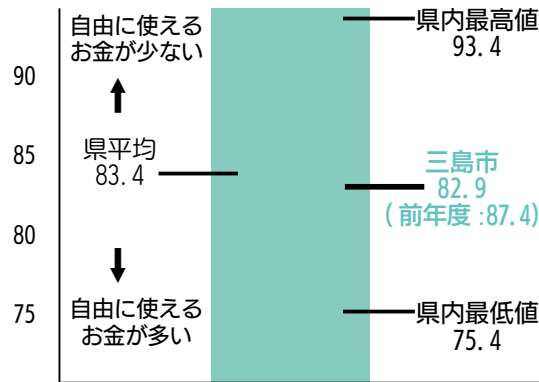
市の自由に使えるお金はどのくらい？(経常収支比率)

三島市の状況 82.9
(県内順位：13位/35市町)

今後も事務事業の見直しなど、行財政改革への取り組みを通じ経常経費の抑制はもとより、市税を中心とした自主財源の確保にも努め、経常収支比率の改善を図っていきます。

■ 経常収支比率

市の財政構造の弾力性を判断する指標。歳出のうち毎年経常的に支出される経費が、市税など毎年必ず入る一般財源(使い道が特定されない財源)に占める割合です。



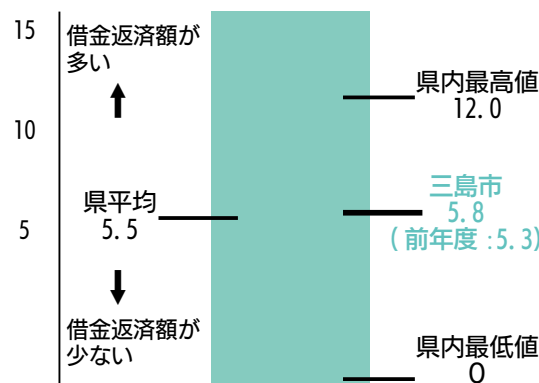
借りたお金の影響はある？(実質公債費比率)

三島市の状況 5.8
(県内順位：15位/35市町)

今後も適正な水準を維持し、将来の負担を考慮した事業執行に努めます。

■ 実質公債費比率

市町が1年間に使ったお金のうち、借金返済にどのくらい使われたかを見る指標。25%を超えると、市が新たに借金をしようとする場合に一定の制限が加えられます。



健全化判断比率などの公表

「地方公共団体の財政の健全化に関する法律」（財政健全化法）では、地方公共団体の財政の健全化を判断するための指標と健全化のための是正措置の基準を、黄色信号の早期健全化基準と赤信号の財政再生基準の2段階で示し、それらの指標の算定と公表を義務づけています。

指標の解説

次の各比率は、数値が低いほど財政の健全性が高いことを表しています。

①実質赤字比率

市の普通会計（一般会計、墓園事業特別会計）を対象とした実質赤字額の、標準財政規模※に対する比率。三島市では対象会計に実質赤字額は生じていません。

※標準財政規模：地方公共団体の一般財源の標準的な規模

②連結実質赤字比率

市のすべての会計（一般会計、公営企業会計を含む特別会計）を対象とした実質赤字額（または資金不足額）の、標準財政規模に対する比率。三島市では対象会計に実質赤字額は生じていません。

③実質公債費比率

市のすべての会計と一部事務組合が当該年度に負担した地方債元利償還金などの標準財政規模に対する比率（過去3カ年の平均）。三島市では早期健全化基準の25.0%を下回る5.8%となっています。

④将来負担比率

市のすべての会計と一部事務組合などが将来負担すべき実質的な負債の標準財政規模に対する比率。三島市では早期健全化基準の350.0%を下回る30.7%となっています。

⑤資金不足比率

公営企業などの資金不足額の事業規模に対する比率。三島市では対象会計に資金不足額は生じていません。

健全化判断比率（指標の解説①～④）

| 区分 | ①実質赤字比率 | ②連結実質赤字比率 | ③実質公債費比率 | ④将来負担比率 |
|---------|---------|-----------|---------------------|-----------------------|
| 三島市 | — | — | 5.8% (令和2年度5.3%) | 30.7% (令和2年度29.2%) |
| 早期健全化基準 | 12.23% | 17.23% | 25.0% | 350.0% |
| 財政再生基準 | 20.00% | 30.00% | 35.0% | |

（実質赤字額、連結実質赤字額がない場合は「—」で記載しています）

資金不足比率（指標の解説⑤）

| 会計名 | 三島市 | 経営健全化基準 |
|---------|-----|---------|
| 水道事業会計 | — | 20.0% |
| 下水道事業会計 | — | 20.0% |

（資金不足額がない場合は「—」で記載しています）

市職員の給与と人事

問 人事課 (☎ 983・2617)

職員の給与や職員数などの概要を公開します。詳細は、市ホームページ・市役所情報公開コーナーにて公表しています。

▶ 人件費は…(令和3年度普通会計決算)

| | |
|---------------------------------|------------------------------|
| 歳出総額 411億3,012万円 | |
| 人件費以外 346億0,466万円 (84.1%) | 人件費 65億2,546万円 (15.9%) |

職員給与費(※1) 39億3,736万円(11.4%)
 特別職・委員等報酬等 13億6,433万円(3.9%)
 地方公務員共済組合等負担金等 12億2,377万円(3.6%)

※1 職員給与費には、会計年度任用職員などに支給される給料を含みます

▶ 一般行政職員の給料は…(令和4年4月1日現在)

| 三島市 | | 国 | |
|----------|-------|----------|-------|
| 平均月額 | 平均年齢 | 平均月額 | 平均年齢 |
| 326,167円 | 41.6歳 | 323,711円 | 42.7歳 |

▶ 職員の平均給与(※2)は…(令和3年度)

| 区分 | 部長職 | 課長職 | 一般職 |
|-----------|---------|---------|---------|
| 職員数 | 16人 | 55人 | 678人 |
| 平均給料年額 | 5,448千円 | 5,248千円 | 3,379千円 |
| 平均職員手当 | 1,318千円 | 1,156千円 | 589千円 |
| 平均期末・勤勉手当 | 2,527千円 | 2,351千円 | 1,321千円 |
| 平均給与年額 | 9,293千円 | 8,755千円 | 5,290千円 |
| 平均年齢 | 56.4歳 | 53.0歳 | 38.1歳 |

※2 平均給与は、給料と各種手当(扶養手当、地域手当、住居手当、時間外勤務手当など)の合計です

▶ 三島市のラスパイレス指数(※3)は…

| H29年度 | H30年度 | R1年度 | R2年度 | R3年度 |
|-------|-------|-------|-------|-------|
| 102.5 | 103.6 | 102.4 | 103.2 | 103.1 |

※3 ラスパイレス指数とは、国家公務員の給与水準を100とした場合の地方公務員の給与水準を示す指数のことです

▶ 職員の役職別の構成比は…(令和4年4月1日現在)

| 区分 | 部長職 | 課長職 | 課長補佐職 | 係長職 | その他 | |
|--------------------------------|------------------|--------------------|--------------------|---------------------|----------------------|------|
| 職員合計 720人 (うち女性 346人:48.1%) | 15人 (0人:0.0%) | 54人 (11人:20.4%) | 87人 (34人:39.1%) | 114人 (53人:46.5%) | 450人 (248人:55.1%) | |
| 構成比(%) | 令和4年4月1日 | 2.1 | 7.5 | 12.1 | 15.8 | 62.5 |
| | 令和3年4月1日 | 2.2 | 7.6 | 10.8 | 15.6 | 63.8 |
| | 令和2年4月1日 | 2.5 | 7.1 | 11.0 | 15.6 | 63.9 |

▶ 一般行政職員の初任給は…(令和4年4月1日現在)

| 区分 | 三島市 | 国 |
|-----|----------|--------------------------------|
| 大学卒 | 188,400円 | (総合職)186,700円 (一般職)182,200円 |
| 高校卒 | 154,900円 | (一般職)150,600円 |

▶ 特別職の給与は…(令和4年4月1日現在)

| 区分 | 市長 | 副市長 | 教育長 |
|--------|----------|----------|----------|
| 給料(月額) | 900,000円 | 720,000円 | 678,000円 |
| 期末手当 | 年間4.3月分 | | |
| 区分 | 議長 | 副議長 | 議員 |
| 報酬(月額) | 495,000円 | 435,000円 | 410,000円 |
| 期末手当 | 年間3.4月分 | | |

▶ 部門別の職員数(※4)は…(各年4月1日現在)

| 区分 | 職員数 | | | 対前年増減数 | | | |
|-------|------|-----|-----|---------|-----|----|----|
| | H24 | R3 | R4 | H24(※5) | R3 | R4 | |
| 一般行政 | 議会 | 7 | 6 | 6 | 1 | 0 | 0 |
| | 総務 | 130 | 135 | 134 | △4 | 0 | △1 |
| | 税務 | 43 | 42 | 42 | 1 | 1 | 0 |
| | 民生 | 135 | 144 | 141 | △6 | 0 | △3 |
| | 衛生 | 53 | 53 | 53 | 0 | 3 | 0 |
| | 労働 | 1 | 1 | 1 | 0 | 0 | 0 |
| | 農林水産 | 17 | 15 | 15 | 2 | 0 | 0 |
| | 商工 | 8 | 13 | 11 | △3 | 1 | △2 |
| | 土木 | 71 | 73 | 77 | △6 | △1 | 4 |
| | 小計 | 465 | 482 | 480 | △15 | 4 | △2 |
| 特別行政 | 教育 | 165 | 160 | 158 | 7 | 1 | △2 |
| | 消防 | 120 | 3 | 3 | 117 | 0 | 0 |
| | 小計 | 285 | 163 | 161 | 124 | 1 | △2 |
| 普通会計計 | 750 | 645 | 641 | 109 | 5 | △4 | |
| 公営企業等 | 水道 | 20 | 17 | 17 | 3 | 0 | 0 |
| | 下水道 | 21 | 17 | 17 | 4 | 0 | 0 |
| | その他 | 43 | 45 | 45 | △2 | △1 | 0 |
| | 小計 | 84 | 79 | 79 | 5 | △1 | 0 |
| 合計 | 834 | 724 | 720 | 114 | 4 | △4 | |

※4 職員数は、地方公務員の身分を有する休職者、派遣職員などを含み、会計年度任用職員を除きます

※5 令和4年度と比較した増減値を表しています

12月1日(木)
から

「書かない」
「待たない」

～滞在時間の削減へ～

住民異動のデジタル窓口スタート

☎ 市民課 ☎ 983・2602 / デジタル戦略室 ☎ 971・4322

12月1日(木)から書かないデジタル窓口(転入、転居、転出などの住民異動手続きを対象)で便利になります。

住民異動(転入・転居・転出など)の手続きがスムーズに

転出証明書や住民情報、聞き取りした情報をもとに、職員がデジタルで異動届を作成します。

- ▶ 記入の負担の大きかった異動届が、署名など最小限の記入のみに
 - ▶ 異動に併せて住民票などを取得したい場合も署名のみに
 - ▶ 作成した異動届の情報をシステム連携して、事務処理をより迅速に
- ⇒ 滞在時間を短く、より便利に！



▲異動窓口の様子(市民課)

対象の窓口

- ▶ 住民異動窓口(市民課)
※証明発行窓口および北上・中郷サービスコーナーは対象外
- ▶ 子育て支援課窓口
- ▶ 子ども保育課窓口

対象の届出・申請書

- ▶ 転入、転居、転出などの住民異動手続きに伴う届出
- ▶ 住民票などの交付申請書(住民異動手続きに伴う場合のみ)
- ▶ 子育て関係の申請書(児童手当、子ども医療費、保育園・幼稚園関係) ※一部項目(氏名・住所など)が記入不要

| 手続き場所 | 市民課 | | 子育て支援課・子ども保育課 |
|-------|--------------------------|---|-------------------------------------|
| | 記載台 | 住民異動窓口 | 子育て関係窓口 |
| 導入前 | <p>異動届・申請書を記入</p> | <p>職員が内容確認</p> | <p>申請書を記入</p> |
| 導入後 | <p>異動届・申請書は 記入不要</p> | <p>職員がデジタルで書類作成 ・転出証明書 OCR 読み込み ・住民情報をもとに作成</p> | <p>一部項目(氏名・住所など)が記入不要 記入が楽に</p> |

※新型コロナウイルス感染症拡大防止を図るため、掲載した事業を中止・延期
または内容変更する場合があります。(最新情報は市ホームページでご確認ください。)



マイナポイント第2弾実施中(カード申請期限は12月末まで) マイナンバーカード・マイナポイント手続きサポート



■マイナンバーカードの申請サポート

☑申請方法の説明、申請用写真の撮影とインターネット
を利用した申請サポート、受取方法の説明

持「申請書」または「本人確認書類」

■マイナポイント申込みなどのサポート

(12月末までにカード申請をした人に限る)

☑制度および手続き案内、マイナポイント申込み、健康
保険証登録・公金受取口座登録のサポート

持マイナンバーカード、マイナンバーカードの暗証番号、
申し込みたいキャッシュレス決済サービスの情報、本
人名義の預金通帳

■マイナポイント申込み

☑カード新規取得①保険証利用登録②口座登録③
を行ったうえでマイナポイント申込みをすると、最大
で合計20,000円分(①最大5,000円分②・③各7,500
円分)のポイントが受け取れます。

☑12月末までにマイナンバーカードを申請した人

申令和5年2月末までに「マイナポイントアプリ(ス
マホ用)」または「マイナポイント申込みサイト(パ

ソコン用)」で申込み

☑利用登録、口座登録を済ませている人も、改めてポ
イント受取りのための申込みが必要。カード取得時
の5,000円相当ポイントの申込みをしても、改
めてポイント取得の申込みが必要。

問市民課 ☎ 971・0178

問マイナンバー総合フリーダイヤル ☎ 0120・95・0178

サポート日程

| 会場 | 日時 | |
|--------------------------|-----------|--------------------------|
| 日清プラザ・イトーヨー カドー三島店 ※1 | 12月10日(出) | 午前10時～午後4時30分 |
| 中郷文化プラザ | 1月8日(日) | 午前9時30分～正午 午後1時～4時30分 |
| | 1月22日(日) | |
| 北上文化プラザ | 1月14日(出) | 午前9時30分～正午 午後1時～4時30分 |
| | 1月28日(出) | |
| 錦田公民館 | 1月5日(休) | 午後1時30分～4時30分 |
| | 1月19日(休) | |
| 坂公民館 | 1月20日(金) | 午後1時30分～4時30分 |
| 市役所本庁舎1階 ※2 | 平日 | 午前8時30分～正午 午後1時～5時 |

※1 マイナンバーカードの申請サポートのみ

※2 車で来庁する場合は市営中央駐車場をご利用ください



公民館などで職員が設定の補助をします 三島市公式 LINE 設定サポート

市では、スマートフォンのコミュニケーションアプ
リ「LINE」を活用して、イベント情報や緊急情報な
ど市のさまざまな最新情報を発信しています。

また、各種講座の申込みや予約などをするこ
ともできます。ぜひ、登録(友だち追加)をお願いします。

三島市公式 LINE 設定サポート

スマートフォンをお持ちの人で、三島市公式 LINE
(ライン) の設定をしていない人を対象に、下記の日
程で広報情報課職員が設定の補助をします。操作が不
安な人はぜひお越しください。

設定サポート日程

| 日 時 | 会 場 |
|----------|--------------------------------|
| 1月10日(火) | 午前9時30分～11時30分 北上文化プラザ(研修室4) |
| 1月11日(水) | 午後1時30分～3時30分 錦田公民館(図書室) |
| 1月12日(木) | 午前9時30分～11時30分 中郷文化プラザ(展示コーナー) |
| 1月13日(金) | 午後1時30分～3時30分 市役所広報情報課(本館2階) |

☑スマートフォンをお持ちの人で、市公式 LINE を登
録したい人、または登録済みで受信設定したい人

定各回10人程度

持自身のスマートフォン

申・問各日程前日までに広報情報課 ☎ 983・2620



▲登録はこちら



▲登録後はメニュー右下の受信設定を
お願いします。



令和5年度から変わります 放課後児童クラブの運営について



◀ 詳細はこちら
(市ホームページ)

放課後児童クラブの運営が変わります

令和5年度から、放課後児童クラブの運営が「株式会社トヨタエンタプライズ（指定管理者）」に移行します。それに伴い、開館時間や使用料が下表のとおり変更となります。詳細は入会案内（※1）をご確認ください。

※1 入会案内は、各児童クラブ（平日午後1時～6時）または教育総務課（市役所中央町別館2階・平日午前8時30分～午後5時15分）で配布。市ホームページからもダウンロード可

■放課後児童クラブ変更事項

| 変更事項 | | 令和4年度まで | 令和5年度から |
|------|----------------|-----------------------------|-----------------------------------|
| 開館時間 | 月～金曜日 | 午後1時～6時 | 午後1時～6時30分 |
| | 土曜日、長期休暇、代休日など | 午前8時～午後6時 | 午前7時30分～午後6時30分 |
| | 延長利用 | 対応なし | 午後6時30分～7時 (別途利用料が発生、要事前申請) |
| 使用料 | 8月以外の月（平日） | 3,000円/月 | 5,000円/月 |
| | 8月（平日） | 3,000円/月 | 8,000円/月 |
| | 土曜日 | 追加料金なし (月1回のみ開館、市内1カ所) | 400円/日 (毎週開館、市内3カ所予定) |
| | 延長利用 | 対応なし | 100円/回 |
| | 同一世帯2人目以降の軽減 | 2人目以降半額 | 2人目半額、3人目以降無料 |
| | 減免 | 対応なし | 生活保護受給世帯などの低所得世帯、児童扶養手当受給世帯を対象に減免 |
| その他 | 会費（教材費・おやつ代など） | 2,000円/月 (おやつ休止中は500円/月) | 変更なし |
| | 設置場所 | 各小学校敷地内 | 変更なし |
| | 坂放課後児童クラブの運営 | 実施委員会による運営 | (株)トヨタエンタプライズによる運営 |

令和5年度放課後児童クラブ申込受付について

12月1日より各児童クラブにて、令和5年度放課後児童クラブの申込受付を開始します。

時 12月1日(休)～令和5年1月6日(金)平日午後1時～午後6時

※ 12月28日(休)～令和5年1月4日(休)は児童クラブが休館のため受付不可。可能な限り12月中の提出にご協力ください

場 市内各小学校の、入会を希望する放課後児童クラブ

対 下校時に就労などのため保護者が家庭にいない児童

※ 詳細は入会案内または市ホームページ

申 申請書類（※2）を記入の上、勤務証明書などの必要書類を各児童クラブへ提出

※2 12月1日から各児童クラブ、または教育総務課で配布。市ホームページからもダウンロード可

注▶ 児童クラブへは開館時間中に、時間に余裕を持ってお越しください。

▶ 現在入会中の場合も改めて申請が必要です。

▶ 申込多数の場合は、学年や保護者の状況などにより必要性の高い児童を優先します。

▶ 坂放課後児童クラブおよび民間の児童クラブについては、直接お問い合わせください。

問 各児童クラブまたは教育総務課 ☎ 983・2668

※新型コロナウイルス感染症拡大防止を図るため、掲載した事業を中止・延期
または内容変更する場合があります。(最新情報は市ホームページでご確認ください。)



エネルギー価格高騰の影響を受けた生活者支援 省エネ家電製品購入費補助金



◀申請方法など
詳細はこちら

省エネ性能の高い対象の家電製品を購入した場合
に、その購入費用の一部を補助します。
※予算がなくなり次第終了となります。

■対象者

下記①～③を全て満たす人

- ①三島市民であり、市税の滞納がない人
- ②本人または同一世帯の人が、当該補助金の交付の決定を受けていない人
- ③12月1日(木)から令和5年2月28日(火)の間に、三島市内に所在する店舗などから新品(未使用)の省エネ家電を購入し、自らの居住する市内の住宅で使用する人

■補助額 (品目ごとに計算)

- ①三島市内に本店を有する店舗などで購入した場合
家電の購入に係る実支出費の25% (上限5万円)
- ②①以外の三島市内の店舗などで購入した場合
家電の購入に係る実支出費の15% (上限3万円)

■対象省エネ家電

| 品目 | 省エネ基準 (対象機器) |
|------|--|
| エアコン | 統一省エネラベル多段階評価点4以上(目標年度2010) または 省エネ基準達成率100%以上(目標年度2027) |
| 冷蔵庫 | 統一省エネラベル多段階評価点3以上 かつ 省エネ基準達成率100%以上(目標年度2021) |
| テレビ | 統一省エネラベル多段階評価点4以上(目標年度2012) または 省エネ基準達成率100%以上(目標年度2026) |
| 照明器具 | 統一省エネラベル多段階評価点3以上 かつ 省エネ基準達成率100%以上(目標年度2020) |

※2品目まで、各品目1台のみ、照明器具のみ台数制限なし
 12月12日(月)～令和5年2月28日(火)に、申請書類を
 郵送で環境政策課☎411・8666 北田町4・47
 環境政策課☎983・2647



令和4年度後期分 介護者手当を支給します

在宅で寝たきりなどの高齢者を介護している人に手
当を支給します。

12月31日までに6カ月以上継続して、介護保険の要
介護3・4・5に該当する65歳以上の人と同居し、か
つ生計を同じくして在宅で介護した人。

- ※三島市に6カ月以上の住民登録が必要
- ※6カ月の介護期間中、1カ月に11日以上(入院・
入所(ショートステイを含む)をした場合は対象外)
- ▶支給対象期間(後期分): 7月1日～12月31日
- ▶手当額: 5万円
- ▶支給予定日: 令和5年3月末

■申請手続き

福祉総務課福祉総務係

介護を受けている高齢者の介護保険被保険者証、介
護している人の印鑑、振込口座が分かるもの
令和5年1月4日(火)～31日(火)に福祉総務課
(様式は市ホームページでダウンロード可)

福祉総務課☎983・2610



▲市ホーム
ページは
こちら



国民年金 保険料免除申請を

失業して収入が少ないなど、国民年金保険料を納め
られないときは、保険料の免除申請をご利用ください。
承認された期間は、障害・遺族基礎年金の納付要件に
加算され、老齢基礎年金にも一定額が反映されます。
※承認が一部免除の場合は2年以内に一部納付が必要
※申請月からさかのぼって2年1カ月前まで申請可
※10年以内の追納で老齢基礎年金を満額に近づけられます
 保険年金課、日本年金機構三島年金事務所

- ①基礎年金番号を明らかにできる書類(基礎年金番
号通知書、年金手帳など)
- ②代理人が申請する場合…認め印
- ③申請期間の直前に失業している場合…雇用保険被
保険者離職票または雇用保険受給資格者証の写し

■新型コロナウイルス感染症の影響を受けた人へ

新型コロナウイルス感染症の影響で収入が減り、国
民年金保険料の納付が困難な場合は、臨時特例による
申請ができます。詳しくは下記問合せ先まで。
 日本年金機構三島年金事務所☎973・1166
 保険年金課☎983・2606

【凡例】 時とき・場場所・内内容・講講師・費費用（記載なしは無料）・対対象・
定定員・持持ち物・注注意事項・申申込み（記載なしは不要）・問問合せ

募集

市民文化会館自主文化事業
お正月子ども映画まつり

時令和5年1月3日(火)、令和5年1月4日(水)

①午前11時②午後2時 ※開場は30分前

場市民文化会館 大ホール

内▶令和5年1月3日(火) それいけ! アンパンマン
シャボン玉のプルン

▶令和5年1月4日(水) それいけ! アンパンマン
りんごぼうやとみんなの願い

費全席自由 大人300円、子ども
(小・中学生)150円

※未就学児童ひざ上鑑賞は無料

注駐車場はありませんので、近
隣の有料駐車場または公共の
交通機関をご利用ください

用12月4日(日)午前9時から市民文
化会館窓口でチケット販売開始

※電話予約は同日午後1時から
市民文化会館で受付

問市民文化会館 ☎ 976・4455



©やなせたかし/フレ
ベル館・TMS・NTV
©やなせたかし/アンパ
ンマン製作委員会 2007

情報

お済みですか？
狂犬病予防注射

今年度の狂犬病予防注射がお済みでない場合は、注
射の実施もしくは手続きをお願いします。

※厚生労働省令により新型コロナウイルス感染症の発
生などでやむを得ない場合、注射の実施は、12月31
日まで延長されています。

■注射がお済みでない場合

各動物病院で実施してください。※高齢・病気などの
理由で注射ができない場合は、狂犬病予防注射猶予証
を環境政策課(中央町別館2階)までご提出ください。

■注射済で狂犬病予防注射済票の交付を受けていない場合

愛犬カードと獣医師発行の注射済証明書を持参し、環
境政策課で手続きをしてください。(交付手数料550円)

■飼い犬の死亡など、該当する犬がいない場合

登録を削除する必要が
ありますので、環境政策
課までご連絡ください。

問環境政策課 ☎ 983・2646



▲詳細はこちら



▲犬の死亡届
電子申請は
こちら

募集

トップアスリートと一緒に楽しく技術を習得！
ボールゲームフェスタ in 三島

トップアスリートの指導のもと、団体ボール競技を
体験し、楽しく体を動かしながら、基本的な技術の習
得や技術力アップを目指すスポーツイベントです。参
加は無料、申し込みが必要です。

■イベント共通事項

▶参加した人にはオリジナルTシャツをプレゼント

時令和5年1月21日(出)

場市民体育館

用令和5年1月6日(金)までに電子申請※応募多数時抽選

問市民体育館 ☎ 987・7570



◀電子申請は
こちら



ボールゲームフェスタ
アンバサダー高木菜那さん
(元スピードスケート日本代表) ▶

■あそびバ！（年長・小学1～3年生）

自宅でも気軽に実施できるような、いろいろなあそ
びをお子さんと一緒に楽しみましょう。

時午前9時～11時45分（受付：午前8時30分から）

対年中・年長・小学1～3年生とその保護者・引率者

定60組120人

■キッズチャレンジ（小学3～6年生）

元日本代表などのトップアスリートから4種類の
ボールゲーム（ラグビー、バレーボール、バスケット
ボール、ソフトボール）を教わります。初歩・導入部
分から教えてもらえるので、未経験でも楽しめます。

時午後1時～4時45分（受付：午後0時30分から）

対小学3～6年生

定100人

※新型コロナウイルス感染症拡大防止を図るため、掲載した事業を中止・延期

または内容変更する場合があります。(最新情報は市ホームページでご確認ください。)

【電子申請はこちらから】



QRと記載の記事は、このQRコードからオンライン申込みできます。

詳しくは、市ホームページ▼

(https://www.city.mishima.shizuoka.jp/shinsei.html)

à la carte

お知らせアラカルト

イベント

楽寿園 12月後半のイベント

① N'sマルシェ

時 12月17日(土)午前10時～午後4時

内 県東部各所で人気のフードや雑貨のマルシェ。

② アンマーマルシェ

時 12月18日(日)午前10時～午後3時

内 美味しい・可愛い・楽しいが集結する雑貨やフードのマルシェ。ひとり親応援企画もあります。

③ 白なまいにち3

時 12月24日(土)午前10時～午後4時

※雨天時は、翌日25日(日)に延期

内 小粋なイベント屋さんニコリが手掛ける、「白」とクリスマスがテーマのフードや雑貨のこだわりマルシェ。

楽寿園 ☎ 975・2570



楽寿園のイベントSの集覧、Sのリンク

第47回ランチタイムコンサート

時 12月17日(土)午後0時10分～55分

場 生涯学習センター1階 エン トランスホール

出演 旭揚子さん(ヴァイオリン)、大江智子さん(ピアノ)

曲目 ニーグン(ブロッホ)、鯨(ピアソラ)、ポルウナカベサ

(カルロス・ガルデル)ほか

問 ロビーコンサート実行委員

会・佐野 ☎ 090・5452・

4846

問 文化振興課 ☎ 983・2756

講座・募集

幼児・子育て世代に対する子供の接し方や教育に関する講演会

胎内記憶の第一人者であり産婦人科医の池川明先生と、七田式教育の七田厚先生の講演会です。

時 12月11日(日)午後3時～5時

場 しみまプラザホテル

費 1人4400円(小学生以下は無料※保護者同伴)

対 子育てをしている人、講演内容に興味のある人(50人程度)

申 問前日までに心音道・福田 ☎ 973・8931

■ 当日、講演会後に懇親会あり
講演会とは別に費用、申込みが必要になります。詳細は心音道までお問い合わせください。

問 子育て支援課 ☎ 983・2712

講座「アートは、まちの応援団」

時 12月18日(日)午後1時30分～3時
場 市民活動センター(本町夕

ワー4階)

第一部
アートと地域をつなぐアルテ・プラサの活動を通じ、まちづくりや人づくりにアートがどんな応援ができるのかを一緒に考えましょう。

第二部
「色砂」を使って、誰でもできる「色砂絵」をつくりましょう。

問 坂田芳乃さん(アルテ・プラサ代表)・地域アーティストたち

対 市内在住の人(20人)
※小学生以下(2年生以下は保護者同伴)は第二部のみ参加可

申 問 12月15日(木)までに
市民活動センター

☎ FAX 983・2693 QR

錦田公民館主催

クリスマス子ども菓子作り教室

時 12月24日(土)午前9時30分～正午②午後1時30分～午後4時

場 錦田公民館 調理室

内 定 バナナを使ったパウンドケーキをつくる(①・②各10人)

講 伊奈淑子さん、西原典子さん
費 600円(材料費)

対 市内在住の小学生
持 エプロン、三角きん、布きん、上履き

申 問 12月9日(金)までに直接、
電子申請または、はがきに下の【基本事項】を記入し

錦田公民館 ☎ 411・0801
谷田(並木) 973・1

☎ 973・0308 QR

消費税・インボイス制度説明会

時 ① 12月15日(木)② 令和5年1月17日(火)
▼ 午前の部：午前10時～11時
▼ 午後の部：午後2時～3時

30分※午後の部は消費税の仕組みから知りたい人向け

場 三島税務署別館 会議室
定 各回20人

申 問 三島税務署法人課税第一
部門 ☎ 987・6942

問 課税課 ☎ 983・2625

介護予防運動教室

健康寿命の延伸を目指し、ストレッチや筋トレなどの運動や体力測定・講話を行います。

時 令和5年1月10日、17日、24日、31日・2月7日※毎週火曜日(計5回) 午前10時～11時20分

場 坂公民館

対 市内在住の65歳以上で運動に支障がなく通うことができる人

定 先着15人
持 飲み物・上履き(運動靴)・タオル

申 問 12月12日(月)午前10時より
イサービスセンターヴィター

レ・ソラーレ ☎ 987・0310
問 地域包括ケア推進課 ☎ 983・2759

申込時の【基本事項】 ①事業名②郵便番号・住所③電話番号④参加者全員

の氏名(ふりがな)、人数、年齢、⑤返信用あて名(往復はがきの場合)

お知らせアラカルト

【凡例】 時とき・場所・内容・講師・費用（記載なしは無料）・対象・定員・持ち物・注意事項・申込み（記載なしは不要）・問合せ

里山時間「野鳥観察会」

冬の里山を歩きながら、野鳥の観察をしませんか？

時 令和5年1月7日(土) (雨天時は8日(日)) 午前9時30分〜正午

※開始10分前までに管理棟で受付

場 山田川自然の里

費 1人300円 (保険料含む)

対 里山歩きのできる人

定 ※小学生以下は保護者同伴

注 10組程度※応募者多数時抽選

持 散策のできる靴、長袖、長ズボン、タオル、帽子、飲み物、双眼鏡(ある人)など

申 12月22日(木)午後5時までに電子申請

場 山田川グリーンツーリズム研究会事務局(農政課内) 983・2652

市 市民文化館自主文化事業

憧れのスタインウェイを弾こう！

コンサートさながらの環境で、本格的な音の響きを心ゆくまでお楽しみいただけます。発表会の練習などにもぜひご利用下さい。

時 令和5年1月11日(水)、18日(水)、2月16日(水)、27日(月)、3月8日(水)、3月24日(金)各日午前9時30分〜午後8時30分(予約制)

場 市民文化会館 大ホール

費 1200円(1人1区分30分)

※最大4区分、複数人での利用可(人数分の料金が必要)

申 市民文化会館

注 駐車場は2台まで利用可 発表会などの公開・営目的の利用不可

家族介護教室

「そろばんで脳を活性化」

そろばんを介して達成感や充実感を感じ、また参加者同士の交流の場にもなる講座です。

時 1月14日(土)午前10時〜11時30分

場 生涯学習センター 第4研修室

講 佐藤いくみさん(認知症予防 そろばん講師)

定 先着10人

※そろばんは高齢者用に開発した大きめの物を用意しています。

申 12月19日(月)〜令和5年1月13日(金)の間に三島北地区地域包括支援センター

場 地域包括ケア推進課

だれでも簡単！

エコクラフトバック講座

好きな色のクラフトバンドを組み合わせ、オリジナルエコ

バックを作りませんか。

時 令和5年1月15日、22日、29日(各日曜日)

場 中郷文化プラザ

講 鈴木廣江さん(クラフトバンドエコロジー協会認定講師)

費 2500円

対 市内在住で全日程参加できる人

定 10人

申 12月20日(火)までに中郷公民館

場 環境政策課

オープンガーデン講習会

玄関先などの花の飾り方について学びます。自分で楽しむ「見るガーデンニング」から誰かと楽しむ「魅せるガーデンニング」へステップアップしてみませんか。

時 講義：令和5年1月17日、2月21日 実践：3月7日(各火曜日) 各午後1時30分〜3時

場 市役所 会議室など

講 設楽和男さん(ふじのくに花の都しずおかアドバイザー)

対 市内在住で全日程参加できる人

定 12人※応募多数時抽選

申 12月20日(火)までに水と緑の課

まちなかエコリーダー

環境パトロール

まちなかエコリーダーは毎月第2土曜日に皆さんと環境について考える活動を行っています。

時 12月10日(土)午前9時〜11時

※雨天中止

コース 市役所(集合)↓新町橋↓東小↓言成地蔵ほか↓市役所(解散)

持 軍手、ごみ袋、ごみバサミ(持っている人)

場 環境政策課

お知らせ

放送大学2023年度第1学期(4月入学)学生募集

10代から90代の幅広い世代、8万5000人以上の学生が学んでいます。授業には3つのスタイルがあり、BS放送やインターネットで視聴する、また講師から直接受ける授業があります。

出願期間 第1回：11月26日(土)〜令和5年2月28日(火)

第2回：令和5年3月1日(水)〜3月14日(火)

場 放送大学静岡学習センター

時 989・1253

場 生涯学習課

時 983・0881



申込時の【基本事項】 ①事業名②郵便番号・住所③電話番号④参加者全員

の氏名(ふりがな)、人数、年齢、⑤返信用あて名(往復はぎの場合)



【電子申請はこちらから】

QRと記載の記事は、このQRコードからオンライン申込みできます。

詳しくは、市ホームページ (<https://www.city.mishima.shizuoka.jp/shinsei.html>)

氷河期世代向けイベント 「しずおかジョブフェア」開催 （オンライン版）

12月17日(土)午後1時～4時
※Zoomミーティング

①ミニセミナー『オンライン面接直前のチェックポイント』

①今、この場で出来る印象アップのツボ②企業の情報収集時の着目ポイント

②合同企業説明・面接会

就職氷河期世代の人たちを求める企業15社を招いてのオンライン企業面接会

※詳細は「しずおかジョブステーション」ホームページ
12月15日(木)までに「しずおかジョブステーション」予約専用サイトより電子申請

東部 ☎951・8229
間商工観光課 ☎983・2655

キャラバン・メイト養成研修

地域で暮らす認知症の人やその家族を支援する認知症サポーターをつくる「認知症サポーター養成講座」が市内各地で開催されています。その講師役となる「キャラバン・メイト」の



詳細・申請はこちら
電話は

養成研修を開催します。

令和5年1月23日(月)

午前9時30分～午後4時30分

場北上公民館 多目的ホール

講師 木野紀さん(広小路クリニック医師)、宮本光也さん(キャラバン・メイト)

② 次のいずれか(※)に該当し、

認知症サポーター養成講座をボランティアで実施できる人
① 認知症介護指導者養成研修修了者
② 認知症介護実践リーダー研修修了者
③ 介護相談員
④ 認知症の人を対象とする家族の会員
⑤ 行政職員
⑥ 地域包括支援センター職員
⑦ 介護従事者
⑧ 医療従事者
⑨ 民生委員・児童委員
⑩ 高齢者に関わるボランティアなど

定 40人 ※応募多数時抽選

申 12月20日(火)までに地域包括ケア推進課へ付けの申込書(市ホームページからダウンロード可)を直接またはFAXで地域包括ケア推進課

☎983・2689
FAX 975・3159

狩猟免許試験実技講習会

令和5年1月27日(金)

場 静岡労政会館(静岡市葵区黒金町5・1)

④ 鳥獣・わなの知識と判別、模擬銃による点検・分解・操作など

※知識試験については参考書を発送するので、各自で学習。

費 8000円

(猟友会員は6000円)

⑤ 令和4年度第2回狩猟免許試験を受験する人

定 280人

申 12月12日(月)～令和5年1月12日(木)の間に(一社)静岡県猟友会 ☎054・253・6427

間農政課 ☎983・2652

12月1日(木)からお住まいの地域の民生委員・児童委員(主任児童委員)が一部交代します

民生委員・児童委員(主任児童委員)とは、厚生労働大臣からの委嘱を受け、地域の皆さまのさまざまな相談に応じ、必要に応じた関係機関への連絡や避難行動要支援者名簿作成のための実態調査など、社会福祉の増進に努めています。

福祉全般の相談は民生委員・児童委員に、子育てに関する相談は主任児童委員にぜひお声かけ下さい。お住まいの地域の民生委員を知りたい場合は、福祉総務課までご連絡ください。
間福祉総務課 ☎983・2610

納期をお忘れなく

■納期限 令和5年1月4日(水)

▼固定資産税・都市計画税第3期

▼国民健康保険税(普通徴収)第6期

▼後期高齢者医療保険料第5期

■キャッシュレス納付のご案内

スマートフォンを使って、時間や場所を問わず納付できます。

▼納付できる税目：市県民税(普通徴収)、固定資産税・都市計画税、軽自動車税、国民健康保険税(普通徴収)

▼納付の種類：①「モバイルレジ」

インターネットバンキングまたはクレジットカードによる納付

②「電子マネー」LINE Pay、PayPay、au PAY、払込、J-Coin

間 固定資産税・都市計画税

課税課 ☎983・2627

▼国民健康保険税

課税課 ☎983・2626

▼固定資産税・都市計画税

国民健康保険納付

市税収納課 ☎983・2629

▼介護保険料全般

介護保険課 ☎983・2607

▼後期高齢者医療保険料全般

保険年金課 ☎983・2710



納付方法
詳細

※新型コロナウイルスの感染症の拡大防止を図るため、掲載した事業を中止・延期

または内容変更する場合があります。(最新情報は市ホームページでご確認ください。)

お知らせアラカルト◀◀

【凡例】 時とき・場場所・内内容・講講師・費費用（記載なしは無料）・対対象・定定員・持持ち物・注注意事項・申申込み（記載なしは不要）・問問合せ

生ごみ処理容器無償貸与(新規)の出張受付

| とき(12月) | 受付場所 |
|---------------------------------|---------|
| 12日(月) 午前9時〜正午 午後1時〜3時30分 | 市役所支庁 |
| 9日(金) 午前9時〜正午 午後1時〜3時30分 | 北上文化プラザ |
| 8日(木) 午前9時〜正午 午後1時30分〜 | 中郷文化プラザ |
| | 錦田公民館 |



▲右：コンポスト (直径61cm×高さ73cm) 左：EMエコペール (直径30cm×高さ38cm)



▲詳細はこちら

※無償貸与(1家族いづれか1基) 過去に本市より貸与を受けた人は対象外 廃棄物対策課 ☎971・8993

もの忘れ相談

「もの忘れが増えた」「病院受診が必要か」など、認知症介護指導者および認知症地域支援推進員がお話を伺い、対応について一緒に考えます。

必要に応じ、医療機関や介護サービス、地域の支援機関との連携調整を行います。

時12月20日(火)、令和5年1月17日(火)、2月21日(火)、3月20日(月) ①午後1時②2時③3時 (1人1時間以内)

場地域包括ケア推進課

対市内在住でもの忘れを心配している本人またはその家族

申・問地域包括ケア推進課 ☎983・2689

支え合う地域社会を目指して

「犯罪被害者等支援について考える企画ブースを出展します」

令和4年4月1日に「三島市犯罪被害者等支援条例」が施行されました。それに伴い企画展示を実施します。

時12月10日(土)〜25日(日) (休館日を除く) 場図書館本館

犯罪被害に関する相談、窓口の紹介など受け付けています

三島市犯罪被害者等支援総合相談窓口 ☎983・2765 (平日午前8時30分〜午後5時15分)

問地域協働・安全課 ☎983・2701

文芸三島第45号発行・販売

時12月16日(金)〜 令和5年3月3日(金)

場文化振興課(市役所大社町別館2階)、図書館(本館、中郷分館)、協力書店

※3月6日(月)以降は文化振興課で販売(バックナンバー有り)

対市民の皆さんの作品を掲載した文芸誌。巻頭に大岡信さんの詩、巻中に五所平之助氏生誕120周年記念特集を掲載

費1冊700円

問文化振興課 ☎983・2756

(予定)三島市観光戦略アクションプラン策定にかかるパブリックコメントを実施します

三島市と観光関連団体が、共通の理念の下、計画的に観光関連事業を展開し、コロナ禍前の観光交流客数の水準またはそれ以上まで回復できるように、三島市観光戦略アクションプランを策定するものです。

応募期間(予定) 令和5年2月1日(水)〜3月2日(木) 問商工観光課 ☎983・2656

医療従事者の業務従事者届

令和4年12月31日現在において、就業している医療従事者の皆さん(ただし、医師、歯科医師および薬剤師は全ての有資格者)は、法律により2年に1度、

各自の業務従事状況等の届出を行う必要があります。 12月中旬ごろ、県から各職場を通じて依頼しますので、提出をお願いします。なお、今回から届出がオンライン化されます。 ※オンラインでの届出が難しい場合、紙媒体による提出も可。 詳細は静岡県HPに掲載予定

提出期限 令和5年1月16日(月) 問(医師・歯科医師・薬剤師) 静岡県健康福祉部企画政策課 ☎054・221・2363 (保健師・助産師・看護師・准看護師・歯科衛生士・歯科技工士) 静岡県地域医療課 ☎054・221・3762



▲静岡県HP

勤労者福祉の増進を

今だけ入会金0円キャンペーン!

三島田方勤労者福祉サービスセンターでは、中小企業や自営業者の福利厚生や共済給付事業を行い、勤労者福祉の増進を図っています。12月中に入会手続きをすると、入会金1000円が0円になります。ぜひこの機会にご検討ください。

申・問三島田方勤労者福祉サービスセンター ☎973・1930



申込時の【基本事項】 ①事業名②郵便番号・住所③電話番号④参加者全員の氏名(ふりがな)、人数、年齢、⑤返信用あて名(往復はがきの場合)



【電子申請はこちらから】

QRと記載の記事は、このQRコードからオンライン申込みできます。

詳しくは、市ホームページ (https://www.city.mishima.shizuoka.jp/shinsei.html)

12月は消費者被害防止月間です

年末の慌ただしい時期は心にくもりがなくなり、消費者がトラブルに巻き込まれる危険性が高まります。困りごとがありましたら、ご相談ください。

市民生活相談センター ☎983・2621 ※土・日・祝日は、消費者ホットライン局番なし ☎188 (いやや) まで

年末の交通安全県民運動

日没時間が早い冬は、交通事故の危険性が高くなります。ドライバーは早めにライトを点灯する、歩行者は反射材を身につけるなど、交通事故防止に努めましょう。

12月15日(木)～31日(土)

場市内各所

スローガン「安全を つなげて 広げて 事故ゼロへ」

運動の重点 ▼高齢者の交通事故防止 ▼夕暮れ時と夜間の交通事故防止 ▼飲酒運転等危険運転の根絶 ▼交差点での安全確認

地域協働・安全課 ☎983・2651

伊豆の国市大河ドラマ館

広域半額割引の実施

12月1日(木)～

令和5年1月15日(日)

大人400円 ↓ 200円

子ども100円 ↓ 50円

静岡県東部・伊豆地域在住の人

現住所を証明するもの

(免許証や保険証など)

伊豆の国大河ドラマ館

伊豆の国市四日町772

開館時間 午前9時～午後5時

休館日 12月7日(水)

※年末年始は無休

伊豆の国市観光文化課

☎948・1177

商工観光課 ☎983・2656

OSS (自動車保有関係手続のワンストップサービス) の

軽自動車サービス開始について

令和5年1月から、軽自動車税の新車新規申請手続について、必要な各種手続(申請・申告・納付)をオンラインで一括して行うことができる、OSS サービスが開始されます。

継続検査用(車検用)納税証明書の提示が原則不要となります

令和5年1月から、納付状況を軽自動車検査協会がオンラインで確認できるようになります。ただし、次の場合、紙の納税証明書の提示が必要になる場合があります。

- ▼納付したばかり ▼他市町村へ住所変更した ▼対象車両に

未納がある ▼中古車を購入した 課税課 ☎983・2625

開業7周年 三島スカイウォーク

市民無料招待

三島スカイウォークは、12月14日(水)に開業7周年となります。これを記念し、市民無料招待を実施します。また、24日(土)、25日(日)に来場した小学生までのお子さまにオリジナルメモ帳をプレゼント。

12月12日(月)～25日(日)

対市内在住の人

対市内在住であることを証明するもの(免許証や保険証など)

三島スカイウォーク ☎972・0084

商工観光課 ☎983・2656

勤労者教育資金利子補給制度

県労働金庫で教育資金の貸し付けを受ける場合に、利子の一部を市が補給します。

利子補給率 1.0%

①～③すべてを満たす人

①本人または子弟などが大 学・高校などへ進学・在学する人 ②市内に1年以上居住する人 ③年収1000万円以下で市税を完納している人

対象期間 最長5年(元金据え置き期間含む)

対象融資額 最高300万円

(償還年限最高15年)

申請先 静岡労働金庫三島支店 ☎973・9111

商工観光課 ☎983・2695

Pick Up!!

令和5年版 三島市民カレンダー発行

広報みしま12月1日号と併せて、令和5年の三島市民カレンダーを配布します。ぜひ、ご活用ください。



配布場所 市役所本館、生涯学習センター、中郷文化プラザ、北上文化プラザなどの公共施設

令和6年版掲載写真募集

テーマは「来て・見て・感じて♪人も街も“三島のいいね”」です。※人物のみ、風景のみでもご応募いただけますが、可能な限り「人物」が一緒に写っている写真としてください。※人物が写っているものは、応募者本人が使用承諾を得てください。(イベントなどの不特定多数が写っているものを除く)

※詳細は令和5年7月1日号でお知らせします。 広報情報課 ☎983・2620

※次回1月1日号の発行日は12月27日(火)です。

Library

図書館からのお知らせ

④図書館 (大宮町1・8・38)
 ☎ 983・0880、FAX 983・0876
 ⑤中郷分館 (梅名 353・1)
 ☎ 982・5102、FAX 982・5103
 ⑥図書館ホームページ
<https://tosyokan.city.mishima.shizuoka.jp/>



▲図書館ホームページ

12月の休館日

■本館

11月28日(月)～12月9日(金) (図書特別整理期間・システム更新のため)、12日(月)、18日(日) (三島市長選挙のため)、19日(月)、26日(月)、28日(水)～1月3日(火) (年末年始のため)

■中郷分館

11月28日(月)～12月5日(月) (図書特別整理期間・システム更新のため)、12日(月)、19日(月)、26日(月)、28日(水)～1月3日(火) (年末年始のため)

■システム更新について

今回のシステム更新で、自動貸出機・自動返却機・学習室座席管理システムなど便利な新機能を導入予定です。ぜひご利用ください。

催し

12月のおはなし会 (申込不要)

| 対象 | 会場 | 時間 |
|--------------------|---------------|--|
| 2～3歳 | 本館 児童おはなしコーナー | 12月14日(水)、21日(水) 午前10時30分～10時50分 |
| 4歳以上(※) | 本館 児童おはなしコーナー | 12月25日(日) 午後3時30分～4時 |
| 3～5歳程度 | 中郷分館 おはなしコーナー | 12月7日(水)、14日(水)、21日(水) 午後4時～4時30分 |
| 0～2歳程度 (赤ちゃんおはなし会) | 中郷分館 おはなしコーナー | 12月20日(水) 午前10時30分～10時50分 ※参加者多数時は入室制限あり |

※読み聞かせと工作を行う「スペースヤルおはなし会」

大人の図書館探検ツアー

普段は入れない図書館の裏側などを一緒に探検しましょう。調べものクイズ、本を保護するためのブックコートフィルム体験もあります。



▲図書館の裏側案内

時 1月14日(土)午後1時30分～3時

場 図書館本館

対 高校生以上

定 10人※応募多数時抽選

持 ブックカバーをかけた本

申 1月6日(金)までに、図書館

窓口、電話、または市ホーム

ページから電子申請



電子申請はこちら▶

三島駅南口東街区再開発事業

三島駅周辺整備推進課
053-26033

第40回 再開発ノート

事業を進めていく上で重視している項目の取り組み状況についてお知らせします。

本年6月に公開した資料では「今後の進め方」として、

- ①地下水保全に関する事
- ②地盤に関する事
- ③施設建築物に関する事
- ④権利変換計画に関する事
- ⑤市民の皆さんへの情報公開等に関する事

について紹介しました。

①・②・③については、「建築物の安全性」と「地下水保全策」が両立するよう関連した対応が必要となります。これまでも、地下水モニタリングや地盤調査を行いながら、施設計画案を検討してきました。

10月から11月に、再開発組合が追加のボーリング調査を実施し、事業区域内の調査箇所は17箇所となりました。より詳細な地盤データを収集す

事業を進める上で重視している項目について

とともに、地下水観測用の井戸を新設し、工事中の地下水モニタリングの準備も進められています。

また、基礎構造や耐震性、地下水保全策などを確認する地下水対策検討委員会では、地盤と構造に精通した2人の専門家を新たに迎え、体制強化を図りました。

④については、再開発組合において、権利変換計画の知事の認可に向け、法に則った適正な内容となるよう、作成が進められています。

⑤については、市ホームページで情報発信しているほか、大通り宿場まつりでのオープンハウスなど、事業の説明を行い、皆さんの声を伺う機会を継続的に設けています。これらの項目をはじめとして、これまでの取り組みを今後丁寧に行いながら、事業を進めていきます。

申込時の【基本事項】 メール・はがき・FAXなどの場合、必ず①事業名②郵便番号・住所③電話番号④参加者全員の氏名（ふりがな）・年齢・学年・性別⑤保護者氏名⑥返信用あて名（往復はがきの場合）

市民体育館
 ☎ 987・7570、FAX 987・2909
 市民温水プール
 ☎ 980・5757、FAX 980・5775
 スポーツ推進課
 ☎ 987・7571、FAX 987・8550
 ☎ 411・0033 文教町2・10・57
 指定管理者ホームページ
<http://www.sports-info.jp/>
 長伏プール ☎ 977・3800
 上岩崎プール ☎ 988・6111
 【凡例】 時とき・場場所・内内容・講講師・費用（記載なしは無料）・対対象・定定員・持持ち物・注注意事項・申申込み（記載なしは不要）・問問合せ

12月・年末年始の施設情報

市民体育館（体育施設全般）

▼終日休館：12月19日(月)、31日(土)、令和5年1月1日(日)
 ▼夜間休館：12月28日(水)、29日(木)、30日(金)、令和5年1月2日(月)、3日(火)

温水プール

天井設備の一部に劣化が確認されたため8月6日(土)より長期休館中。営業再開は令和5年2月1日(水)予定。

長伏スケートリンク

▼終日休場：12月19日(月)、31日(土) 令和5年1月2日(月)

募集

グラウンド抽選会(2月分)

時 12月27日(火)

市民体育館

▼長伏A（日中）、長伏C、錦田グラウンド：午後6時30分
 ▼ナイター7施設：午後7時
 ▼南二日町人工芝グラウンド：午後7時30分

トレーニングルーム利用者講習会

時 午前10時：令和5年1月18日(水)、25日(水)
 ▼午後3時：令和5年1月7日(土)、14日(土)、28日(土)
 ▼午後7時：令和5年1月10日(火)、15日(日)、29日(日)

市民体育館

費 大人1000円、高校生500円
 ※午後7時から大人2000円、高校生1000円
 対 高校生以上
 定 各回先着30人
 申・問 12月20日(火)より予約開始、直接または電話で市民体育館

テニスコートの

WEB予約・抽選説明会開催

令和5年1月よりテニスコートのWEB予約・抽選を導入します。導入にあたり、利用者の皆さまへの説明会を開催します。
 時 ①12月11日(日)②16日(金)③令和5年1月16日(月)④18日(水)

▼①③：午前9時～11時▼②

：午後1時～3時▼④午後7時～9時

※いずれも同一内容なので、都合がつかう回にご参加ください。

市民体育館2階 大会議室

内 WEB予約・抽選に関する説明会、予約システムの使い方
 WEB予約 令和5年2月1日より開始予定
 WEB抽選 令和5年1月より抽選申込開始（3月利用分）

スマートフォンまたはタブレット

レット※予約システムの使い方
 方を自身の端末で実際に体験していただきます。
 問 市民体育館またはスポーツ推進課

卓球試打会

時 12月16日(金)午前9時30分～正午
 場 市民体育館 競技場
 内 卓球専門店を招き、ラケットの試打および卓球用品の販売、ラバーの張替を行います。また、卓球用具の選び方についてのアドバイスをします。
 持 卓球ラケット
 問 市民体育館



▲詳細はこちら

長伏スケートリンク体験イベント

長伏スケートリンクでフィギュアスケート指導員が教える体験イベントを実施します。この冬、スケートを始めてみませんか。

長伏スケートリンクとは？

令和元年に、三島市長伏プール内の50メートルプールを活用してオープンをしたスケートリンクです。特殊な樹脂製プレートを敷き詰めたスケートリンクで、転んでも濡れません。

時 12月24日(土)～30日(金)

各午前9時～10時30分

※雨天中止

場 長伏スケートリンク（長伏274・3 長伏プール内）
 費 子ども（小学生～中学生）500円、大人（高校生以上）800円

※スケート靴・ヘルメット・肘当て・膝当ては無料貸出し
 定 各回20人
 持 手袋、靴下

申 長伏スケートリンク（NPO法人三島市スポーツ協会）
 ☎ 977・3800
 （午前9時30分～午後4時）
 問 スポーツ推進課

姿勢改善コンディショニング

ストレッチポールを使用し、本来の正しい姿勢を取り戻しましょう。また、簡単なトレーニングで姿勢や体型の維持を目指します。

時 12月26日(月)午後3時～4時

場 市民体育館2階 多目的室

費 500円※当日支払

対 高校生以上の人

定 20人※応募多数時抽選(落選者に電話連絡)

持 室内用シューズ、運動着、飲み物、タオル、ヨガマット(レンタルあり)

申 12月23日(金)までに直接または電話で市民体育館

生活筋力向上のつくりプログラム

時 火曜日：令和5年1月10日、17日、24日、31日①午後1時～2時②午後2時30分～3時30分

水曜日：令和5年1月11日、18日、25日①午前9時30分～10時30分(11日のみ開催)②午前11時～正午

場 市民体育館2階 大会議室

内 日常生活で必要な筋力を向上させる運動プログラムを実施

費 1回500円※当日支払い

対 定 40～80歳の人(各先着15人)

申 12月20日(火)より予約開始。直接または電話で市民体育館

第40回三島かの川健康マラソン 大会参加者募集

時 令和5年2月5日(日)▼受付：午前7時30分～8時30分▼開会：午前9時※雨天決行

場 長伏公園～狩野川堤防

内 ▼親子1.5kmの部：小学1～3年生の子と親子▼3kmの部：小学4～6年生・中学生以上

▼5kmの部：中学生以上

費 小・中・高校生1000円、親子1組2000円、一般2000円※口座振替

対 市内または近隣市町在住・在勤・在学の小学生以上の人

申 令和5年1月10日(火)までに三島市スポーツ協会ホームページ申込フォームまたは市民体育館備え付けの申込書を①同協会に☎960・9780または②メール③市民体育館に直接

※メールアドレス・詳細は三島市スポーツ協会ホームページ

三島市スポーツ協会 ☎960・6111(平日午前10時～午後4時※祝祭日を除く)

場 スポーツ推進課

場 市民体育館2階 大会議室

内 日常生活で必要な筋力を向上させる運動プログラムを実施

費 1回500円※当日支払い

対 定 40～80歳の人(各先着15人)

申 12月20日(火)より予約開始。直接または電話で市民体育館



三島市スポーツ協会HP

Health いきいき健康



【電子申請はこちらから】

QRと記載の記事は、このQRコードからオンライン申込みできます。

詳しくは、市ホームページ▼

(<https://www.city.mishima.shizuoka.jp/shinsei.html>)

健康づくり課 (保健センター・健幸政策戦略室)

☎ 973・3700、FAX 976・8896 ☎ 411・0832 南二日町8・35

講座・募集

令和4年度追加健診

令和4年度の特定健診・健康診査の未受診者対象に、4か所の病院で追加健診を実施します。

※詳細は市ホームページ

費 1500円(70歳以上500円)

対 三島市国民健康保険および後期高齢者医療制度の被保険者

の人で、令和4年度の特定健診および健康診査を受診していない人、または人間ドックの申込みをしていない人

持 健康保険証、自己負担金、後日送付の検尿、受診券、質問票

申 12月26日(月)までに健康づくり課

健康づくり課



詳細はこちら

年末の心の大掃除！イライラ・不安を笑顔に変える心の整え方講座

とき

12月12日(月) 子どもへの心配を信頼に変える

19日(月) 家族の連いを強みに変える

26日(月) 自分自身の親友になる

時間 各午後1時30分～3時30分

場 保健センター東館

講師 戸部浩美さん(東京大学大学院医学系研究科附属グローバルナースングリサーチセンター特任講師)

対 市内在住・在勤の18歳以下の

子どもを育てる保護者(20人) 時 筆記用具

子どもを育てる保護者(20人) 時 筆記用具

申 前日までに電子申請

※12月5日(月)に講座「ストレッチと の付き合い方」を実施します。

沐浴体験セミナー

時 令和5年1月16日(月)

①午前9時30分～10時30分

②午前10時30分～11時30分

場 保健センター 東館

内 特 新生児人形で沐浴の一連の流れを体験(持ち物：母子健康手帳、筆記用具、バスタオル)

対 市内在住の妊婦とその夫(各10組) ※1人でも参加可

申 12月26日(月)令和5年1月5日(木)の間に電子申請

フレイル予防&初心者向けノルディックウォーキング体験会

時 令和5年1月22日(日)午前

10時～正午(保健センター)

内 約3kmをノルディックポールで

歩く。フレイル予防に関するプ

チセミナー。※雨天時は室内で

講習、無料レンタルポールあり

対 市内在住・在勤・在学の人

定 時 先着15人(持ち物：動きや

すい服装・靴、飲み物、タオル)

申 12月12日(月)令和5年1月19日(木)までに健幸政策戦略室

【注意】新型コロナウイルス感染症対策の影響により、各行事・健診などの内容が変更となる場合があります。

【注意】新型コロナウイルス感染症対策の影響により、内容が変更・中止となる可能性があります。市ホームページで確認をお願いします。

夜間・休日に急病になったときは

| 科目 | 内科・外科・小児科 | 外科 | 耳鼻科・眼科 産婦人科 | 休日の歯科診療 |
|---------------|---|--------------------------------|------------------|---|
| 担当 医療機関 | 三島メディカル センター (南本町4・31) | 沼津夜間救急 医療センター (日の出町1・15) | 三島消防署※当番医を紹介 | 12月4日(日) 三宅歯科医院(加屋町) ☎975-2724 |
| 連絡先 | ☎972-0711 | ☎926-8699 | ☎972-5800※問合せのみ | 12月11日(日) こも池歯科クリニック(大宮町) ☎975-8214 |
| 平日夜間 | 午後6時～10時 | 午後8時30分～ 翌日午前7時 | 午後10時～ 翌日午前9時 | 12月18日(日) 山口歯科医院(栄町) ☎976-5557 |
| 土曜日 | 午後2時～9時 | | | 12月25日(日) アテナ・デンタル・メンテナンス(新谷) ☎950-8874 |
| 日曜日 (年末年始) | 午前9時～ 午後9時 | 午後6時～ 翌日午前7時 | 午後9時～ 翌日午前9時 | 12月29日(日) しんゆう歯科(御園) ☎955-7801 |
| | | | 午前8時～ 午後5時 | 12月30日(日) 山本歯科医院(本町) ☎975-0119 |
| 備考 | 119番での問合せはご遠慮ください。 番号をよく確かめておかけください。 受診時は、保険証を持参してください。 | | | 12月31日(日) 芙蓉台デンタルクリニック(徳倉) ☎986-4818 |

夜間・休日相談先

- ・静岡県内の当番医情報 ☎ 0800・222・1199
- ・子どもの救急電話相談 ☎ # 8000、☎ 054・247・9910 (令和5年1月末まで24時間対応)
- ・精神科救急情報 ☎ 054・253・9905 (24時間対応)
- ・救急テレホンサービス ☎ 983・0116
- ・三島メディカルセンター ☎ 972・0711 (音声ガイダンス)

歯科診療時間 午前9時～午後4時
※詳細は市ホームページの「歯科休日診療当番表」をご覧ください。



◀詳細はこちら

ほけんの相談・健診・講習

| 事業 | 日 | 時間 | 対象・内容 | 会場 |
|--------------------------|-----------------------|---|---|--|
| 乳幼児健康相談会 | 12月13日(火) | 予約制(市ホームページまたは右記QRコードから電子申請) ※人数制限あり |  ◀電子申請 | 身体計測・育児・発達相談など |
| 前期離乳食講習会 | 12月7日(水) 1月11日(水) | 午前10時～11時30分 (受付:午前9時45分から) ※要予約(市ホームページから電子申請) |  ▲前期 | 満4～5カ月児 |
| 後期離乳食講習会 | 12月20日(火) 1月24日(火) | |  ▲後期 | 満8～9カ月児 |
| 1歳6カ月児健康診査 | 12月6日(火) 1月10日(火) | | | 満1歳6カ月児 |
| 2歳児健康相談会 | 12月16日(金) | | ・対象者には通知します。 ・時間、内容の詳細は通知をご覧ください。 | 満2歳児 |
| 3歳児健康診査 | 12月15日(木) | | | 満3歳児 |
| 総合健康相談会 | 12月13日(火) | 午後1時30分～3時15分 ※要予約 ☎973・3700 | | 血圧・体脂肪・超音波骨密度測定(簡易)、生活習慣病に関する相談など |
| 栄養個別相談会 | 毎週月曜日 | 午前9時15分～正午 ※要予約 ☎973・3700 | | 大人の生活習慣病予防の食事や偏食・小食・過食などの食事に関する困りごとの相談 |
| 精神保健福祉総合相談 | 1月6日(金) | 午後 ※要予約 東部健康福祉センター ☎920・2087 | | 医師による心の病気や悩みについての相談 |
| 酒害相談 | 12月6日(火) 1月10日(火) | 午前10時～正午 ※要予約 ☎973・3700 (緊急時、日程調整可能) | | 本人や家族のアルコールによる悩み相談 |
| 高次脳機能障害医療等総合相談 | 1月16日(月) | 午後 ※要予約 東部健康福祉センター ☎920・2087 | | 高次脳機能障害についての相談 |
| 依存相談 | 12月7日(水) 1月11日(水) | 午前10時～正午 ※要予約 精神保健福祉センター ☎054・286・9245 | | 薬物・アルコール・ギャンブルなどの依存症についての相談 |
| こころの電話相談 | 月～金曜日 (祝日を除く) | 午前8時30分～11時45分、午後1時～4時30分 ※専用電話 ☎922・5562 | | こころの悩み相談 |
| ひきこもり個別相談 | | 電話相談は随時、来所相談は要予約 東部健康福祉センター ☎920・2087 | | ひきこもりに関する本人および家族のための相談 |
| エイズ検査・梅毒検査 肝炎ウイルス検査など | | 検査により曜日・時間の指定あり ※要予約 東部健康福祉センター ☎920・2109 | | 各種採血検査など |
| 東部わかちあい「すみれの会」 | 12月17日(土) | 午後1時30分～午後3時30分 申込み不要 ☎054・286・9245 | | 大切な人を自死で亡くされた人が語り合う会 |
| 子どもの不登校などの相談 | 毎週水・金曜日 | 午前9時～午後4時 ※要予約 県総合教育センター ☎0537・24・9738 | | 小学生・中学生・高校生の不登校・非行などの学校生活や家庭教育または子どものこころに関する相談 |

11月4日(金)



デザインマンホールの寄贈およびお披露目

《市長応接室》

市内在住の絵本作家、宮西達也さんとえがしらみちこさんが書き下ろしてくださったデザインマンホールが、加和太建設協和会様より寄贈されました。

10月29日(土)



「鎌倉殿の13人」スペシャルトークショー in 三島

《三嶋大社》

大河ドラマ「鎌倉殿の13人」に源実朝公役で出演されている柿澤勇人さん、大江広元役で出演されている栗原英雄さんが、スペシャルトークショーを行いました。

市民活動団体

応援コーナー

このコーナーは、毎月1日号で、市内で活動する皆さんの主催するイベントや会員募集を紹介するものです。掲載申込みの詳細は、市HPをご覧ください。
※掲載の申込方法が「電子申請」に変更になりました。

☎広報情報課 ☎983・2620

三島市 市民活動団体応援 検索

文化

伊豆中央高校

第33回 冬のコンサート

📅12月25日▶開場:午後1時▶開演:2時▶ア
クススかつらぎ(伊豆の国市長岡総合会館)📍
無料📍700人📍伊豆中央高校☎949・4771

toshiki 二胡学院

第11回二胡発表会

📅12月18日(日)▶開場:正午▶開演:午後
0時30分📍生涯学習センター3階・講義
室📍耳元で囁き掛けているような優しい
音色を奏でる中国古来の伝統的な弦楽器、
二胡。今年も一生懸命に練習した生徒の
皆さんのその成果を、ぜひ聞きに来てく
ださい📍無料📍高橋☎090・3309・6659

知徳高等学校吹奏楽部

第30回 定期演奏会

📅12月25日(日)午後2時~4時30分▶場長
泉町文化センターベルフォーレ📍曲目:
プロローグ・ワン、行進曲「富士の山」
など。客演:丸田悠太さん(東京佼成ウ
インドオーケストラ・ピッコロ奏者)📍

無料※要整理券📍800席📍来場同意書およ
び健康チェック票の提出あり📍・📍知徳
高等学校吹奏楽部 HP 申込みフォーム(後
日整理券郵送)または知徳高等学校吹奏
楽部顧問(佐藤・森本・大屋)☎975・0080

その他

シニアのための脳トレピアノ講座
お仲間募集

📅令和5年1月より月1回水曜日(1月
11日(火)無料体験会)午後3時~4時30
分📍生涯学習センター5階・音楽室📍ピ
アノ初心者向けのアンチエイジング脳ト
レピアノ講座📍月2,200円(楽器レンタル
料300円)📍60歳程度から📍📍12月25
日(日)までに井上☎080・3331・0602

講演と座談会

📅1月8日(日)午後1時より受付▶1時30分
~4時30分📍生涯学習センター・講義室📍
2021年のオリパラの開催にあたりバリアフ
リー化の推進に尽力されたDPI日本会議事

務局長・佐藤聡氏を招き、法律の改正を含
めどのように変わったのかなどの講演。そ
の後、アシストミルの仲間と意見交換の場
を設けます📍無料📍障がいを持つ人、一般
📍50人📍📍12月23日(金)までに自立生活
センターアシストミル☎976・3432

男性料理教室

「豚ちゃん・豚とんクラブ」会員募集

男同士で楽しく料理し、食べ、語らいませ
んか📍▶豚ちゃん:毎月第1・3金曜日午
前9時~正午▶豚とん:毎月第2・4金曜
日午前9時~正午📍生涯学習センター5階・
料理室📍月2,000円(材料費、会場使用料
など)📍各25人📍📍山本☎988・8370

ボーイスカウト三島第5回
スカウト(男女)募集中!

青少年が「将来自立できる社会人」になる
ことを目指す楽しい教育活動です。専門の
研修を受けたボランティアが指導。見学・
体験参加も随時受付📍週末月2回程度▶東
本町まどろみ公園📍6~25歳までの男女📍
鈴木 ☎info@bsm5.org ☎090・7439・2325

令和5年2月1日号への掲載の申込みは、12月21日(火)までに電子申請
(電子申請がご利用いただけない場合は、申込用紙を広報情報課 FAX 983・2719)



電子申請
はこちら

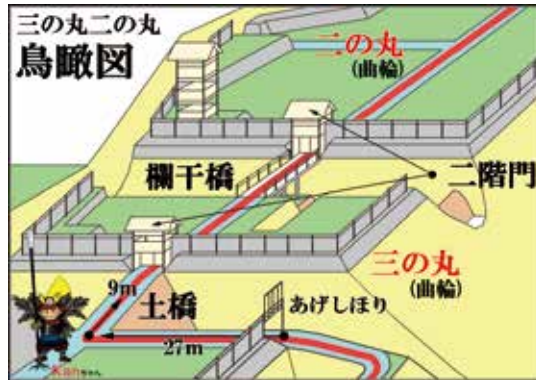
歴史の小箱

No.414

勘兵衛が見た山中城 (三)

広報みしま10月1日号、勘兵衛が見た山中城(二)の続きで、出丸「あげしほり」で約二時間狙い撃ちされていた後の記述になります。

兵の人数と物量に勝る豊臣勢に対して、わずか数千人の守備兵で出丸(勘兵衛記述)をはじめ数多くの曲輪(本丸など)に兵を配置すると、北条方はそれぞれ数百人単位の兵とわずかな鉄砲の割り振りで戦を余儀なくされたようです。出丸では約二時間集中砲火を繰り返しましたが、火薬と鉄砲玉は残りわずかとなりました。勘兵衛はこの時



▲三の丸・二の丸鳥瞰図



▲勘兵衛記述範囲

「あげしほり」を越えて二十間(三十六m)進むと三の丸二階門があり、土橋を渡って扉の脇を押し破り進入します。中を見ると二の丸に引き返す兵と、先にはまた二階門が見え、そこに至る長さ十間(十八m)の欄干橋がありました。そこを敵兵の撤退とともに二の丸になだれ込みました。中に群れだった鎧武者を見ましたが、先に突き進

みました。

さて、勘兵衛の文章の良いところは、大きく進んだ距離感を「町」の単位(一〇九m)で表現し、細かく説明したいところは「間」の単位(一・八m)で数値化し、防御施設はあったものを形状とともに正確に記述します。さらに素晴らしいことに、進行方向(構え)を「北」と設定し方角を当時の方位呼称でしっかりと記録しております。この記述の正確さは、陥落後に歩測で測り直したものでしょうか、あまりにも正確です。

勘兵衛の文章の悪いところは、功績をアピールするため、山中城を「たったひとり」で攻め落としたような、鼻につく自慢話になっていることくらいでしょうか。

(次回の「勘兵衛が見た山中城」は3月1日号で掲載予定)

※本文章は正式報告『山中城跡』とは異なり、報告後の発掘調査で得られた事実と『波辺勘兵衛武功覚書』に基づいて再構成しているため、あくまでも一つの説にとどまります。現地の説明版や曲輪配置は正式報告どおりです。

わたしのおばあちゃん

当番 あきぐち かのんさん

私の自慢のおばあちゃんは、ピアノの先生です。私は、三才ごろから教えてもらっています。とても優しく教えてくれます。おばあちゃんが教えてくれるおかげで、今では、難しい曲も弾けるようになりました。

私は、おばあちゃんの家月に一回、泊りに行っています。おばあちゃん作るご飯は、とても美味しいです。

いつも元気いっぱいいて、ニコニコ笑顔のおばあちゃんです。すごく優しくしてくれます。私はそんなおばあちゃん大好きです!!



池田 紀子(66才)
秋口 夏音(6才)



12月1日(木)
サービス開始!

※これに伴い12月15日(木)で「みしまタニタ健康くらぶ」は終了します。

日々の健康管理とまち歩きをたのしく!
健幸アプリ

「KENPOS」

詳細はこちら



日々の健幸づくりで

ポイントゲット!

日々の歩数、体重、運動、食生活などの健康に関する記録をする、健康診断の結果を登録する、地域のイベントに参加するなど、日常における健康的な活動によりポイントが貯まり、貯まったポイントを電子マネーや様々な商品と交換することができます。楽しみながら健康づくりに取り組み、健康寿命を延ばしましょう!

初回登録(無料)で

500Pもらえる!



P ポイント

貯まったポイントは、スマホ内で景品と交換!
(電子ギフト・電子マネーほか 3,000種類)

歩数

目標歩数を設定し、今日の歩数と比較!
歩数ランキングも閲覧できます!

健診結果

ご自身の健診結果をここに入力し、管理することができます。



お知らせ

ポイント獲得チャンスや三島市のイベント情報を発信!

TICKET チケット

チケット10枚で1回抽選が可能。
1P以上、最大500P当たる!

市内在住・在勤・在学の18歳以上が対象



登録・参加は無料です。まずはアプリをダウンロード! →

▲ iPhone

▲ Android

ポイントの貯め方



P ポイント獲得チャンス(随時拡大! お知らせ欄をご確認ください)

- ▶ 初回登録: 500 P
- ▶ 対象イベントに参加: 1 P ~ / 回
- ▶ TICKET 10枚貯めて抽選に参加: 1 P ~ 最大 500 P が当たる!

チケット獲得チャンス

- ▶ アプリ起動: 1枚 / 日
- ▶ ログイン: 1枚 / 日
- ▶ 毎日の活動を記録: 1枚 / 1項目
- ▶ クイズに回答: 1枚 / 日 など

問合せ

アプリに関すること ▶ (株)イーウェル ☎ 050・3850・6471 (平日午前9時30分~午後5時30分)
事業に関すること ▶ 健幸政策戦略室 ☎ 973・3700 (平日午前8時30分~午後5時15分)