

2 自然のようす

三島市の動植物

三島市は水や緑の美しい自然にめぐまれています。そのめぐまれた自然の中で、たくさんの生き物がくらしています。ここでは、「三島市自然環境基礎調査報告書」から三島の動植物についてみてみましょう。



植 物

三島市は、南部(中郷地区)と北部(箱根山)とでは、標高差が約1,000mもあり、河川が市内全域に何本も流れていることもあって、様々な自然環境をみることができます。植物の種類としては、約1,600種が確認されています。

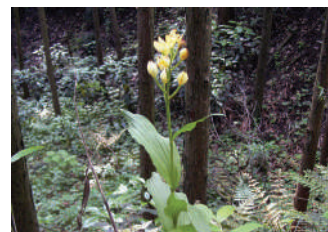
貴重な植物

環境省が指定する、今では数が非常に少なくなってしまった植物です。

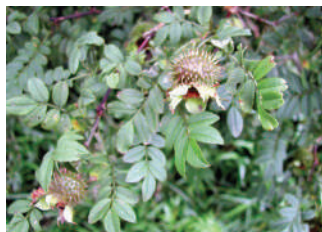
- カワヂシャ
- キンラン
- サンショウバラ
- ハコネグミ
- エビネ
- オトメアオイ
- クロヤツシロラン
- ミクリ
- ミシマサイコ



カワヂシャ



キンラン



サンショウバラ

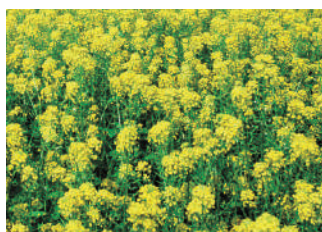


ハコネグミ

身近な植物

早春の菜の花。夏の象徴ヒマワリ。秋、紅葉の主演モミジ。そして冬、庭からのぞくサザンカ。わたしたちがふだんからよく目にする植物です。

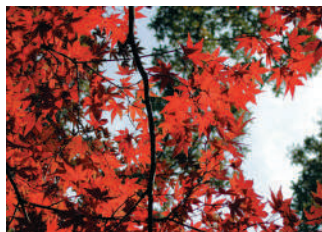
- 菜の花(アブラナ)
- ヒマワリ
- モミジ
- サザンカ
- ツバキ
- イチョウ
- サクラ
- カシ
- キンモクセイ
- マツ
- ケヤキ
- エノキ
- ヤマモモ



菜の花(アブラナ)



ヒマワリ



モミジ



サザンカ



- 樹林地の植物
- 草地の植物
- 耕地の植物
- 宅地・市街地等



三島市の花

■ミシマザクラ

三島市の花に定められているミシマザクラは、国立遺伝学研究所でソメイヨシノという桜の研究中に生まれた桜です。花は少し赤みをおびた白色で、国立遺伝学研究所や三嶋大社の境内で見られます。



郷土の植物

■ミシマサイコ

ミシマサイコは、葉が細長くて固く、8月～10月に黄色い小さな花をさかせます。高さは30～130cmで、日当たりのよい場所で見られます。根は良質な漢方薬となり、むかし三島地方でたくさんとれたことから、三島柴胡という名がつけられましたが、近年はほとんど見られなくなりました。



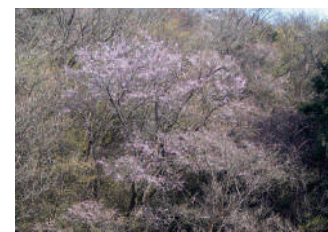
郷土の植物

■ミシマバイカモ

ミシマバイカモは、冷たいきれいな川だけに育つ水生植物で、1～1.5cmほどのウメに似た白い花を水中や水面にさかせます。楽寿園小浜池で発見され、わき水でできた川や池に育っていましたが、わき水がへったため、見られなくなりました。現在では、「三島梅花藻の里」などで市民団体によって育てられています。

樹林地の植物

箱根山頂付近あるいは箱根中腹の落葉広葉樹や常緑広葉樹、植林されたスギやヒノキなどの植物です。



マメザクラ



ヒノキ



イヌツゲ



ハコネウツギ

- マメザクラ
- ヒノキ
- イヌツゲ
- ハコネウツギ
- スギ
- リョウブ
- アオキ
- ヒメシャラ
- クロモジ
- ヤマツツジ
- アブラチャン
- クヌギ

草地の植物

箱根山頂付近や木を切った場所などは、強い風のえきょうを受け、樹木の成長がむずかしくなるため、低木やササ、ススキなどの草地在り広がります。



シモツケソウ



ノコンギク



ハコネアザミ



マツムシソウ

- シモツケソウ
- ノコンギク
- ハコネアザミ
- マツムシソウ
- ススキ
- ハコネダケ
- セイタカアワダチソウ
- サワヒヨドリ
- チガヤ
- シバ
- オオバコ
- クズ

耕地の植物

水田は中郷地域に広がり、畑地、茶畑は箱根山麓に多く見られます。除草が行われるため、一年草の植物が多いのが特徴です。



レンゲ



アキノエノコグサ



オオイヌノフグリ



スベリヒユ

- レンゲ
- アキノエノコグサ
- オオイヌノフグリ
- スベリヒユ
- ホトケノザ
- カラスノエンドウ
- ウキクサ
- タマガヤツリ
- タチツボスミレ
- イヌタデ
- シロツメクサ
- メドハギ



動物

ほにゅう類

箱根西麓の森でタヌキやキツネ、イタチ、ハクビシン、ニホンイノシシなど、28種が確認されています。

は虫類

トカゲやイシガメ、アオダイショウ、ヤマカガシ、マムシ、シマヘビなど15種が確認されています。

両生類

大変数の少ないハコネサンショウウオや、きれいな川にすむイモリをはじめ、トノサマガエルやアマガエル、ツチガエルなど13種が確認されています。

1

標高の高いところ / 川原ヶ谷元山中・片平山・養ヶ沢

ほにゅう類

- ニホンイノシシ
- アナグマ
- イタチ
- カワネズミ
- クマネズミ
- テン
- ニホンジカ
- ニホンリス
- ノウサギ
- ハタネズミ
- ヒメネズミ



ニホンイノシシ



アズマヒキガエル



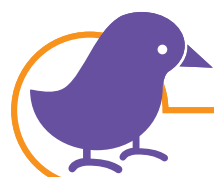
アナグマ



アオダイショウ

は虫類・両生類

- アズマヒキガエル
- アオダイショウ
- ツチガエル
- ヤマアカガエル
- ヤマカガシ

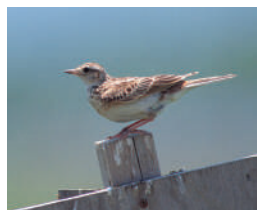


鳥類

市街地の公園緑地などで観察されるキジバト、ヒヨドリ、シジュウカラ、メジロ、スズメ、ハシブトガラスなどを中心に146種類が確認されています。カモ類やカワセミといった水辺の鳥が比較的多いことが特徴です。冬の中郷温水池ではマガモやホシハジロなど、たくさんのわたり鳥も見ることができます。

1 佐野

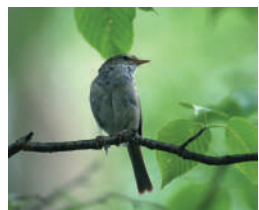
- ヒバリ ●ヒメアマツバメ
- コジュケイ ●アオゲラ
- キクイタダキ ●カケス
- ソウシチョウ ●アオジ
- オオタカ ●ハイタカ
- セグロセキレイ



ヒバリ

3 台崎

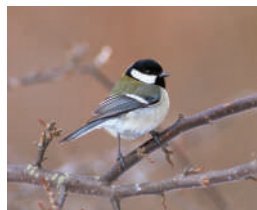
- ウグイス ●カケス
- タヒバリ ●クロツグミ
- ツミ ●チョウゲンボウ
- ジョウビタキ ●ノスリ



ウグイス

2 箱根山頂周辺

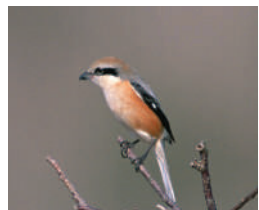
- シジュウカラ ●キジ
- アカゲラ ●ウソ
- コガラ ●ヒガラ
- ガビチョウ ●トラツグミ
- ノビタキ ●ホオアカ
- オオジシギ



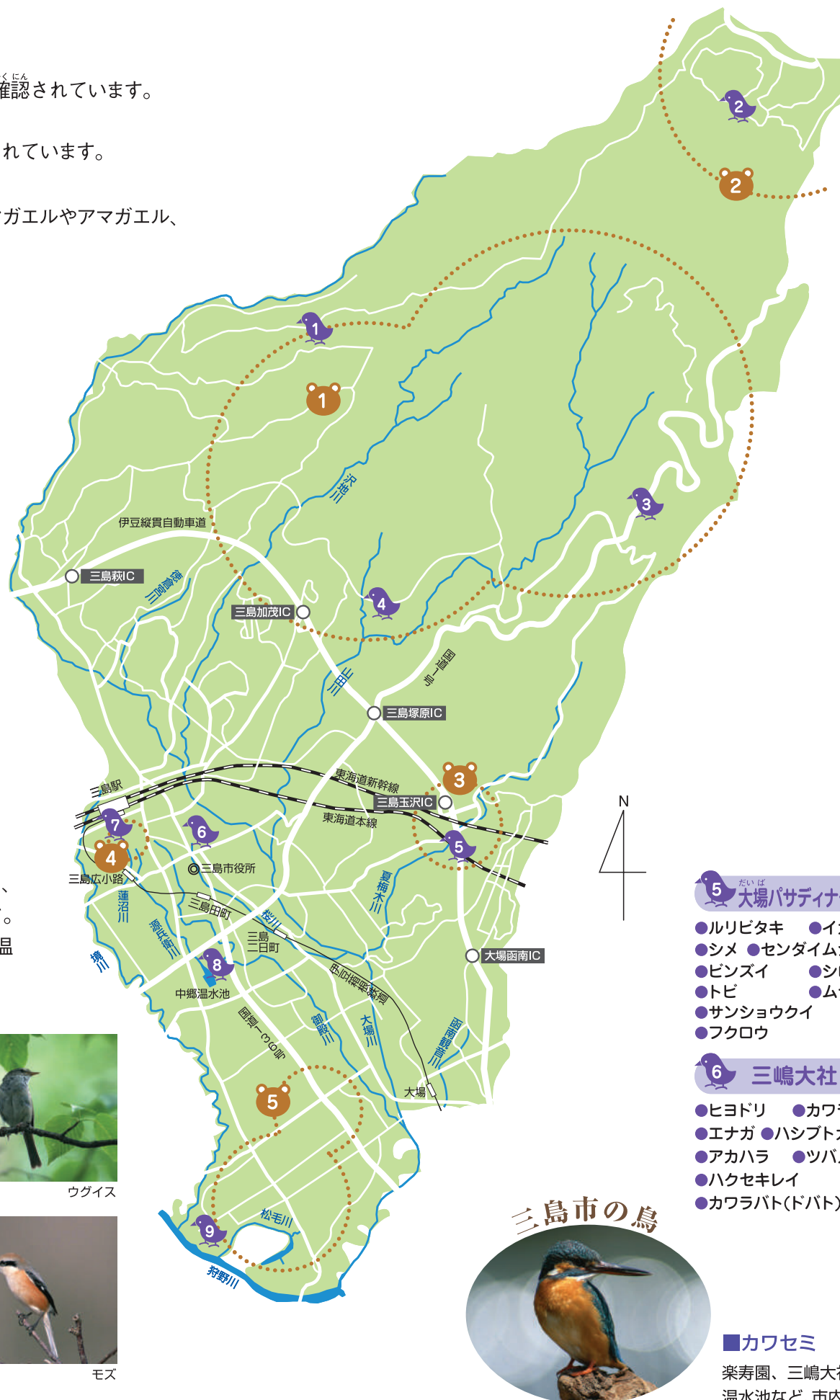
シジュウカラ

4 山田川

- モズ ●コゲラ
- ヤマガラ ●キセキレイ
- ツグミ ●イワツバメ
- カシラダカ ●ホオジロ
- サシバ



モズ



三島市の鳥



カワセミ

楽寿園、三嶋大社、源兵衛川、山田川や中郷温水池など、市内のあちこちで見られます。

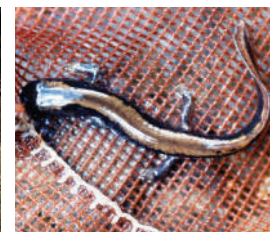
2

箱根山頂周辺

- ほにゅう類
- ノウサギ
- アカネズミ
- キツネ
- は虫類・両生類
- ハコネサンショウウオ
- オカダトカゲ
- ヤマカガシ



ノウサギ



ハコネサンショウウオ

3

標高の低いところ / 竹倉地区

- ほにゅう類
- キツネ
- ノウサギ
- ヒミズ
- は虫類・両生類
- カナヘビ
- シュレーゲルアオガエル
- タカチホヘビ



キツネ

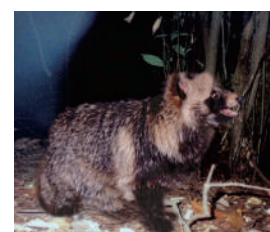


カナヘビ

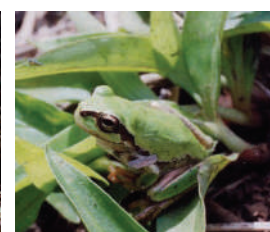
4

楽寿園

- ほにゅう類
- タヌキ
- イタチ
- コウモリ
- タイワンリス
- は虫類・両生類
- アマガエル
- モリアオガエル



タヌキ



アマガエル

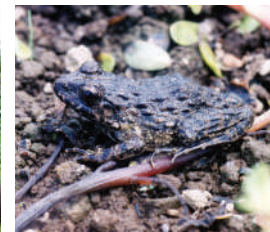
5

中郷の水田

- ほにゅう類
- ハクビシン
- カヤネズミ
- モグラ
- は虫類・両生類
- ツチガエル
- アマガエル
- シマヘビ
- トノサマガエル



ハクビシン



ツチガエル

5 大場パサティナタウン

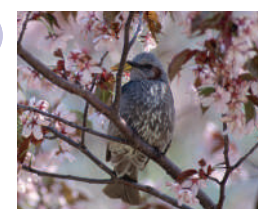
- ルリビタキ ●イカル
- シメ ●センダイムシクイ
- ピンズイ ●シロハラ
- トビ ●ムナグロ
- サンショウクイ
- フクロウ



ルリビタキ

6 三嶋大社

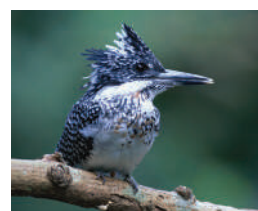
- ヒヨドリ ●カワラヒワ
- エナガ ●ハシブトガラス
- アカハラ ●ツバメ
- ハクセキレイ
- カワラバト(ドバト)



ヒヨドリ

7 楽寿園

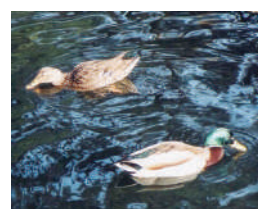
- ヤマセミ ●オナガガモ
- アオサギ ●オナガ
- ムクドリ ●メジロ
- アカゲラ ●アオバスク



ヤマセミ

8 中郷温水池

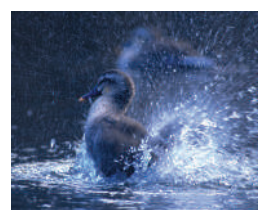
- マガモ ●キンクロハジロ
- コサギ ●イソヒヨドリ
- ミサゴ ●バン
- ヒドリガモ ●ホシハジロ
- カワウ



マガモ

9 狩野川・松毛川

- カルガモ ●カイツブリ
- コガモ ●チュウサギ
- アオアシシギ ●コチドリ
- オオヨシキリ ●セッカ
- コシアカツバメ
- ショウドウツバメ



カルガモ



魚類

市内の川で45種が見つっています。川の上・中流などできれいな水にすむアブラハヤが、街の中のわき水でできた川や池でむれをつくって泳いでいるすがたが見られます。中郷温水池にはモツゴ(クチボソ)やタモロコなどさまざまな魚がすみ、大場川にはコイをはじめ、フナやオイカワ、ウグイなどが多く見られます。

1 さわじ 沢地川

- アユ
- アブラハヤ
- アマゴ
- ウグイ



アユ

2 なつめぎ 山田川

- アマゴ
- アブラハヤ
- ウグイ
- ドジョウ



アマゴ

3 なつめぎ 夏梅木川

- ドジョウ
- コイ
- アユ
- アブラハヤ



ドジョウ



コイ (出典 IPA)

4 さかい 境川

- アブラハヤ
- ドジョウ



アブラハヤ

5 だいば 大場川

- ギンブナ
- ウナギ
- アブラハヤ
- アマゴ
- ウキゴリ類
- アユ
- コイ
- タナゴ
- ドジョウ



ギンブナ

(出典 IPA)



ウナギ

6 か の 狩野川

- モツゴ(クチボソ)
- ギンブナ
- アユ
- ドジョウ
- コイ



モツゴ(クチボソ)



※禁漁区域
神川橋から下河原橋の区間は魚をつたりとつたりすることができません。

2 すわの だいばしじょうりゅう 諏訪之台橋上流

- オバボタル
- コセアカアメンボ
- ヒグラシ
- ウラナミシジミ
- ミヤマカワトンボ
- コバネヒシバツタ



オバボタル

3 がまがさわ 曇ヶ沢

- ナツアカネ
- アオバハゴロモ
- コフキゾウムシ
- ルイスオサムシ
- キチョウ
- コアシナガバチ
- ヒメバツタ



ナツアカネ

4 おうぎ 扇平

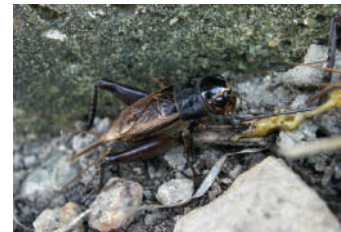
- クロコガネ
- カラスアゲハ
- アキアカネ
- カヤコオロギ
- オオツノトンボ
- ヒシウソウ
- シズオカオサムシ



クロコガネ

1 こうげんべつそうち 高原別荘地

- エンマコオロギ
- ヤマトヒメカゲロウ
- セジロウンカ
- アカハナカミキリ
- イチモンジセセリ
- ヤマトシジミ



エンマコオロギ



カラスアゲハ



昆虫

昆虫類は2,100種以上が確認されています。昆虫は幼虫のエサとなる植物が近くにあるか、卵を産むのに適しているかどうかなど、まわりの環境によってすむ昆虫の種類が変わってきます。いろいろな場所でそれぞれちがった種類の昆虫が発見されるのはそのためです。

5 きたざわ たけくら 北沢・竹倉

- ムラサキシジミ
- トノサマバツタ
- ニセヒメカゲロウ
- ツマグロオオヨコバイ
- フタホシテントウ
- アカタテハ
- ジャコウアゲハ
- セイヨウミツバチ
- カナタタキ



ムラサキシジミ



トノサマバツタ

6 らくじょえん 楽寿園

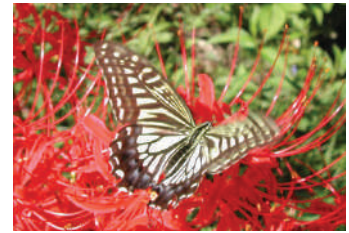
- アブラゼミ
- ホソバヒメカゲロウ
- クマゼミ
- カブトムシ
- クロアゲハ
- ショウジョウトンボ
- ハラオカメコオロギ



アブラゼミ

7 かの 狩野川

- アゲハ
- ベニシジミ
- ニイニイゼミ
- セスジズメ
- オオシオカラトンボ
- ショウリョウバッタ
- ハグロトンボ



アゲハ



ベニシジミ

8 まつげ 松毛川

- モンシロチョウ
- シオカラトンボ
- ヒメガムシ
- ギンヤンマ
- コフキコガネ



モンシロチョウ



シオカラトンボ

郷土の宝物

三島市内には、何百年も前から生き続けている木や森がたくさんあり、大切に守られています。そのすがたはとて大きく立派で、その前に立つと自然の偉大さ、歴史の重さが伝わってきます。また、美しい自然の景色は、見る人の心をいやしてくれます。とくに市内から見る富士山は、左右同じ形をしたゆるやかな裾野が広がる大変美しいすがたをしています。このような木や森、美しい景色がいつまでも見られるよう、大切にしていかなければなりません。

代表的な木や景観



1 日大通りイチョウ並木



2

国指定天然記念物
及ひ名勝 楽寿園



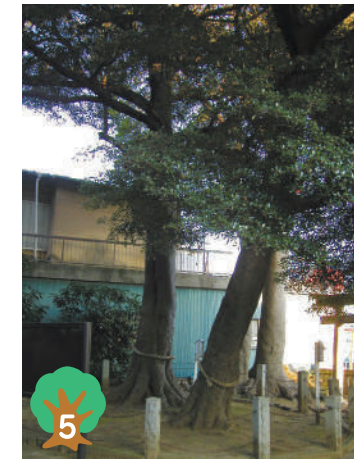
3

国指定天然記念物
三嶋大社キンモクセイ
市指定天然記念物
三嶋大社 森



4

楊原神社ケヤキ



5

県指定天然記念物
御獄神社親子モッコク



6

国立遺伝学研究所前桜並木



7

国道1号松並木



9

市指定天然記念物
神明宮神社 森(御園神社)



8

市指定天然記念物
川原ヶ谷 願成寺クスノキ



M 新城橋からの富士山



L 中郷温水池からの富士山



K 向山古墳群からの富士山



I 初音ヶ原からの富士山



J 新町橋からの富士山



A 修行平からの富士山



B 佐野見晴台片平公園からの富士山



C やまなかじょうあと 山中城跡からの富士山



D すえひろやま 末広山からの駿河湾



E ちやうすやま 茶臼山からの富士山



F さかこうみんかん 坂公民館からの富士山



G みしませい 三島青果市場からの富士山



H ひがしいちやうだ 東夷町みどり野公園付近からの富士山