

平成 30 年度

観光動態等調査業務

報告書

(対面式アンケート調査 単純集計編)

平成 31 年 3 月

大日コンサルタント (株)

目次

1. 調査の目的.....	1
2. 調査の実施概要.....	1
3. 調査票.....	4
4. 調査結果.....	6
回答者の属性.....	6
① 回答者の性別.....	6
② 回答者の居住地.....	7
③ 回答者の年代.....	11
④ 回答者の同伴者数.....	12
⑤ 回答者は誰と訪れたか.....	14
⑥ 回答者の旅行形態.....	15
⑦ 回答者の三島市訪問回数.....	16
市内観光施設5地点について.....	17
① 各施設の認知度.....	17
② 各施設を訪れたか.....	19
③ 各施設の満足度.....	23
今回の旅の一番の目的地（日本人のみ）.....	25
旅程.....	27
① 日本人の経由地点と移動手段.....	27
② 移動箇所と交通手段（外国人）.....	35
宿泊日数.....	38
① 三島市内で宿泊をするか.....	38
② 市内・市外の宿泊日数（日本人）.....	39
③ 市内・市外の宿泊日数（外国人）.....	40
出入国で利用した空港（外国人のみ）.....	41
三島市に関する情報を知った媒体.....	42
旅行の消費額.....	45
① 三島市内での消費額（日本人）.....	45
② 市外での消費額（日本人）.....	50
③ 三島市内での消費額（外国人）.....	55
まとめ.....	64

1. 調査の目的

本調査は、三島市の今後の観光振興の方針や施策展開を検討するための基礎資料とするため、本市を訪問する外国人を含めた観光の動態を調査し把握・分析するとともに、その結果を観光関連事業者と共有することを目的とし、調査を実施する。

2. 調査の実施概要

市内の観光施設6地点にて調査を行った。詳細については、以下に示す。

- ・実施日時： 平成30年11月24日（土）9：00～17：00
平成30年11月25日（日）9：00～17：00
平成30年11月27日（火）9：00～17：00
- ・実施場所： ① 山中城跡
② 三島スカイウォーク
③ 三嶋大社
④ 源兵衛川
⑤ 楽寿園
⑥ 三島駅
- ・回答数： 1138票

表-1 票数内訳

箇所名	平成30年11月24日		平成30年11月25日		平成30年11月27日		3日間合計	
	日本人	外国人	日本人	外国人	日本人	外国人	日本人	外国人
山中城跡	22	1	31	1	15	0	68	2
三島スカイウォーク	100	15	120	35	60	21	280	71
三嶋大社	61	1	54	1	45	5	160	7
源兵衛川	17	3	23	4	13	4	53	10
楽寿園	104	0	116	0	60	0	280	0
三島駅	51	19	58	25	36	18	145	62
6地点合計	355	39	402	66	229	48	986	152
						総計	1138	



図 1 対面式アンケート調査実施箇所

◆アンケート調査実施状況



① 山中城跡（調査実施状況）



① 山中城跡（箇所の状況）



② 三島スカイウォーク（調査実施状況）



② 三島スカイウォーク（箇所の状況）



③ 三嶋大社（調査実施状況）



③ 三嶋大社（箇所状況）



④ 源兵衛川（調査実施状況）



④ 源兵衛川（箇所状況）



⑤ 楽寿園（調査実施状況）



⑤ 楽寿園（箇所状況）



⑥ 三島駅（調査実施状況）



⑥ 三島駅（箇所状況）

3. 調査票

対面式アンケート調査に用いた調査表は次のとおりである。(A3片面、日本人用・外国人用の2種)

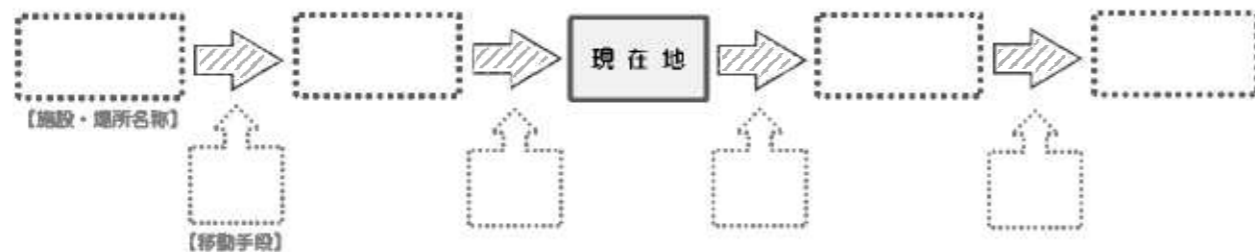
日本人対象	《あなたのことを教えてください》
居住地	() 都 道 府 県 / 静岡県 () 市 町 村
性別	男 / 女
年代	19歳以下/20代/30代/40代/50代/60代/70代/80代以上
同伴者	() 人
誰と	ひとり/夫婦・パートナー/家族・親族/職場の同僚/友人/その他()
旅行形態	旅行会社手配の団体ツアー/旅行会社手配の個人旅行 航空券・ホテル等を自己手配/その他()
三島市の訪問回数	初めて / 2回目 / 3~5回目 / 6~9回 / 10回以上

1. 三島市内の施設について、訪れた場所と感想、また知っているかについてお聞かせください。

項目	知っている	その場所に			満足度			
		以前行ったことがある	今回行った	今回行く予定	行かない	大変満足	少し満足	少し不満
① 三嶋大社								
② 三嶋スカイウォーク								
③ 山中城跡								
④ 源兵衛川								
⑤ 楽寿園								
⑥ その他()								

2. 今回の旅の一番の目的地はどこですか。

3. この場所の前後にどこに行ったか、行くかについて教えてください。その移動手段も教えてください。
(行き先は自由記述、移動手段は選択肢)



【移動手段】 選択肢	① 自家用車 ② レンタカー ③ 新幹線 ④ 在来線 ⑤ 貸切バス ⑥ 路線バス ⑦ タクシー ⑧ バイク ⑨ レンタサイクル ⑩ 徒歩
---------------	---

5. 今回の旅行全体の日数をお聞かせください。あてはまるものに○をつけてください。

① () 日 ② 日帰り

6. そのうち三島市内での滞在日数をお聞かせください。あてはまるものに○をつけてください。

① () 日 ② 日帰り ③ 立寄りのみ

7. 三島市に関する情報は主に何で知りましたか。あてはまるもの全てに○をつけてください。

① Twitter ② Instagram ③ Facebook ④ 市のHP ⑤ 観光協会のHP
⑥ テレビ ⑦ 雑誌・ガイドブック(書籍:) ⑧ 新聞 ⑨ チラシ、ポスター
⑩ 人から聞いた ⑪ 旅行会社(営業:) ⑫ アプリ ⑬ その他()

8. 今回の旅行で使った消費額、そのうち三島市内で使った金額を教えてください。(記述)

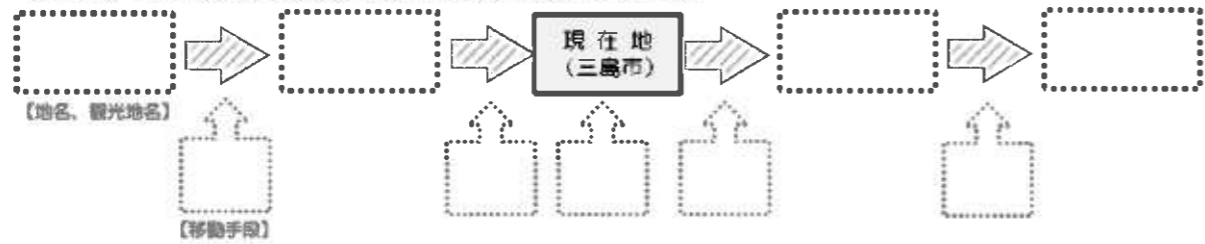
交通費	旅行全体	消費額	(円)
	三島市内	消費額	(円)
宿泊費	旅行全体	消費額	(円)
	三島市内	消費額	(円)
飲食費	旅行全体	消費額	(円)
	三島市内	消費額	(円)
買物代	旅行全体	消費額	(円)
	三島市内	消費額	(円)
施設入場料	旅行全体	消費額	(円)
	三島市内	消費額	(円)

※可能であれば購入品や食べたものを教えてください

ご協力ありがとうございました。

外国人対象（原文）	《あなたのことを教えてください》
居住地	国の名前（ ）
性別	男 / 女
年代	19歳以下 / 20代 / 30代 / 40代 / 50代 / 60代 / 70代 / 80代以上
同伴者	（ ）人
誰と	ひとり / 夫婦・パートナー / 家族・親族 / 職場の同僚 / 友人 / その他（ ）
旅行形態	旅行会社手配の団体ツアー / 旅行会社手配の個人旅行 航空券・ホテル等を自己手配 / その他（ ）
訪問回数	日本には（ ）回 三島市には（ ）回

1. 今回、三島市に訪れる前後に訪問した場所を教えてください。



【訪問先】 選択肢	① 東京 ② 富士山 ③ 箱根 ④ 熱海 ⑤ 伊豆半島 ⑥ 名古屋 ⑦ 京都 ⑧ その他（訪問地名を口記入ください）
--------------	---

【移動手段】 選択肢	① 自家用車 ② レンタカー ③ 新幹線 ④ 在来線 ⑤ 貸切バス ⑥ 路線バス ⑦ タクシー ⑧ バイク ⑨ レンタサイクル ⑩ 徒歩
---------------	---

2. 三島市内で、訪れた場所と感想をお聞かせください。あてはまるもの全てに○

あてはまるもの全てに○	知っている	その場所に				満足度			
		以前行ったことがあり	今回行った	今回行く予定	行かない	大変満足	少し満足	少し不満足	大変不満足
① 三嶋大社									
② 三島スカイウォーク									
③ 山中城跡									
④ 源兵衛川									
⑤ 楽寿園									
⑥ その他（ ）									

5. 旅行全体での宿泊日数をお聞かせください。

（ ）泊

6. 三島市内での宿泊日数をお聞かせください。あてはまるもの○

①（ ）泊 ② 立ち寄りのみ

7. 入国、出国に利用する空港を教えてください。あてはまるもの○

【入国】① 静岡空港 ② 東京国際空港 ③ 成田国際空港 ④ 中部国際空港 ⑤ 関西国際空港
⑥ その他（ ）
【出国】① 静岡空港 ② 東京国際空港 ③ 成田国際空港 ④ 中部国際空港 ⑤ 関西国際空港
⑥ その他（ ）

8. 三島市に関する情報は何で知りましたか。あてはまるもの全てに○をつけてください。

① Twitter ② Instagram ③ Facebook ④ 微博 (Weibo) ⑤ 微信 (Wechat)
⑥ トリップアドバイザー ⑦ 市のHP ⑧ 観光協会のHP ⑨ テレビ
⑩ 雑誌・ガイドブック (雑誌:) ⑪ 新聞 ⑫ チラシ、ポスター
⑬ 人から聞いた ⑭ 旅行会社 (会社:) ⑮ アプリ ⑯ その他 ()

9. 三島市内での消費額を教えてください。(記述)

交通費	消費額	(円)
宿泊費	消費額	(円)
飲食費	消費額	(円)
買い物代	消費額	(円)
施設入場利用料	消費額	(円)

※可能であれば購入品や食べたものを教えてください

ご協力ありがとうございました。

4. 調査結果

以下に調査結果を示す。対面式アンケートの総回答数は1138票である。(日本人：986票、外国人：152票)

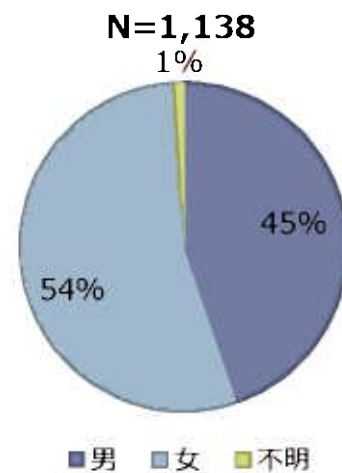
回答者の属性

① 回答者の性別

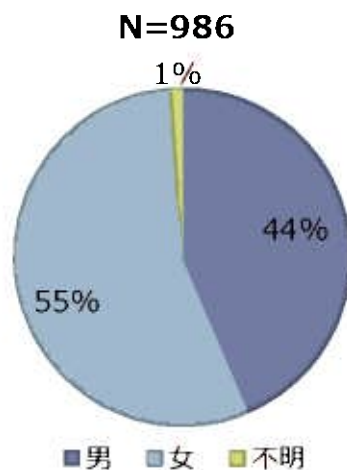
- ◆ 全体（日本人と外国人）では、男性が45%、女性が54%と女性の方が9%多い。
- ◆ 日本人は、男性が44%、女性が55%と女性の方が11%多かった。
- ◆ 外国人は、男性が52%、女性が48%と男性の方が4%多かった。

項目	日本人		外国人		票数計
	票数	割合	票数	割合	
男	430	43.6%	79	52.0%	509
女	545	55.3%	73	48.0%	618
不明	11	1.1%	0	0.0%	11
計	986	100%	152	100%	1,138

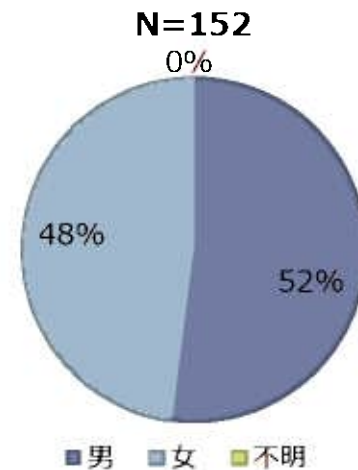
男女比（全体）



男女比（日本人）



男女比（外国人）



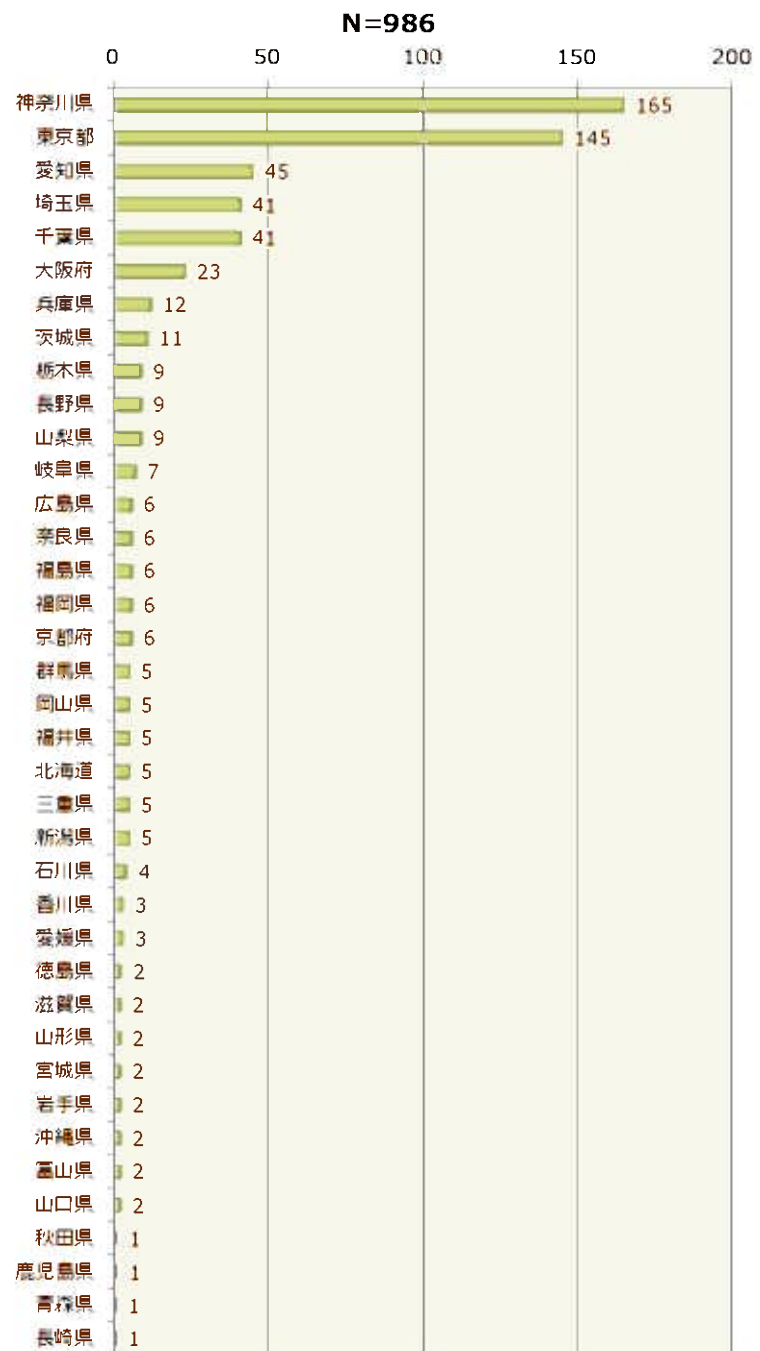
② 回答者の居住地

- ◆ 日本人の県外からの観光客で最も多い居住地は神奈川県で 27%、次いで東京都 24%であった。
- ◆ 関東地域からの観光客が 69%を占めている。
- ◆ 日本人の県内からの観光客の居住地は、最も多いのは沼津市で 16%、次いで静岡市 15%であった。
- ◆ 隣接市町からの観光客が 39%であるものの、西部地域も 34%と県内全域から来訪している。
- ◆ 外国人観光客の居住地で最も多かったのは中国で 22%、次いで台湾 27%であった。
- ◆ 東アジアの観光客が 48%多く、東南・南アジアと併せると 74%を占める。

【居住地（県外）】

項目	票数	割合
神奈川県	165	27.2%
東京都	145	23.9%
愛知県	45	7.4%
埼玉県	41	6.8%
千葉県	41	6.8%
大阪府	23	3.8%
兵庫県	12	2.0%
茨城県	11	1.8%
栃木県	9	1.5%
長野県	9	1.5%
山梨県	9	1.5%
岐阜県	7	1.2%
広島県	6	1.0%
奈良県	6	1.0%
福島県	6	1.0%
福岡県	6	1.0%
京都府	6	1.0%
群馬県	5	0.8%
岡山県	5	0.8%
福井県	5	0.8%
北海道	5	0.8%
三重県	5	0.8%
新潟県	5	0.8%
石川県	4	0.7%
香川県	3	0.5%
愛媛県	3	0.5%
徳島県	2	0.3%
滋賀県	2	0.3%
山形県	2	0.3%
宮城県	2	0.3%
岩手県	2	0.3%
沖縄県	2	0.3%
富山県	2	0.3%
山口県	2	0.3%
秋田県	1	0.2%
鹿児島県	1	0.2%
青森県	1	0.2%
長崎県	1	0.2%
計	607	100%

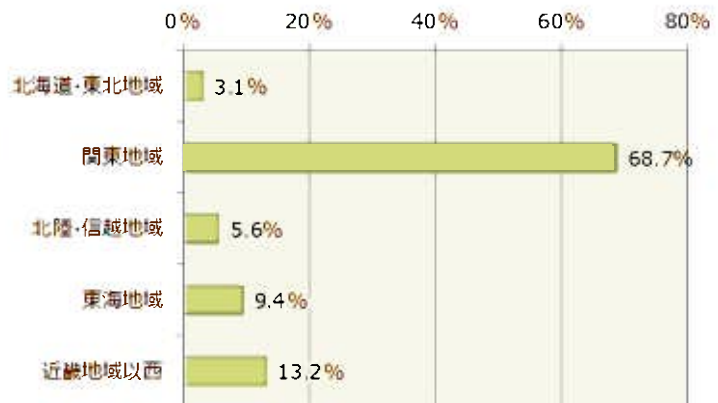
居住地（日本人：県外）



項目	票数	割合
北海道・東北地域	19	3.1%
関東地域	417	68.7%
北陸・信越地域	34	5.6%
東海地域	57	9.4%
近畿地域以西	80	13.2%
計	607	

居住地エリア（県外）

N=607



【居住地（県内）】

項目	票数	割合
沼津市	61	16.1%
静岡市	56	14.8%
浜松市	31	8.2%
長泉町	31	8.2%
富士市	31	8.2%
函南町	24	6.3%
清水町	18	4.7%
富士宮市	18	4.7%
御殿場市	16	4.2%
裾野市	13	3.4%
伊豆の国市	10	2.6%
焼津市	9	2.4%
伊豆市	8	2.1%
熱海市	8	2.1%
掛川市	6	1.6%
磐田市	6	1.6%
伊東市	6	1.6%
島田市	5	1.3%
藤枝市	3	0.8%
牧之原市	3	0.8%
松崎町	2	0.5%
小山町	2	0.5%
袋井市	2	0.5%
湖西市	2	0.5%
吉田町	2	0.5%
御前崎市	1	0.3%
下田市	1	0.3%
西伊豆町	1	0.3%
菊川市	1	0.3%
河津町	1	0.3%
南伊豆町	1	0.3%
計	379	100%

居住地（日本人：県内）

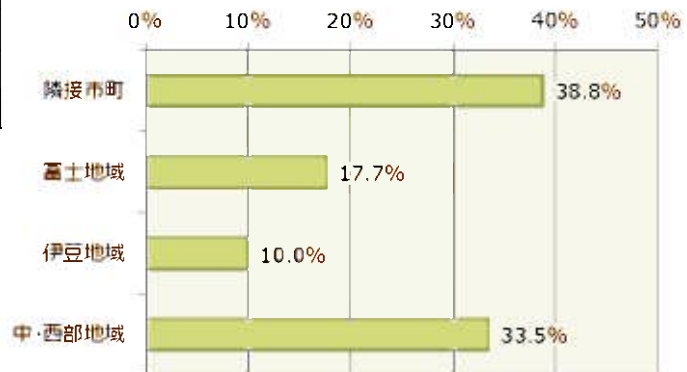
N=379



項目	票数	割合
隣接市町	147	38.8%
富士地域	67	17.7%
伊豆地域	38	10.0%
中・西部地域	127	33.5%
計	379	

居住地エリア（県内）

N=397



【エリア区分について】

今回の集計では、以下のように地域分けを行う。

〈県外〉

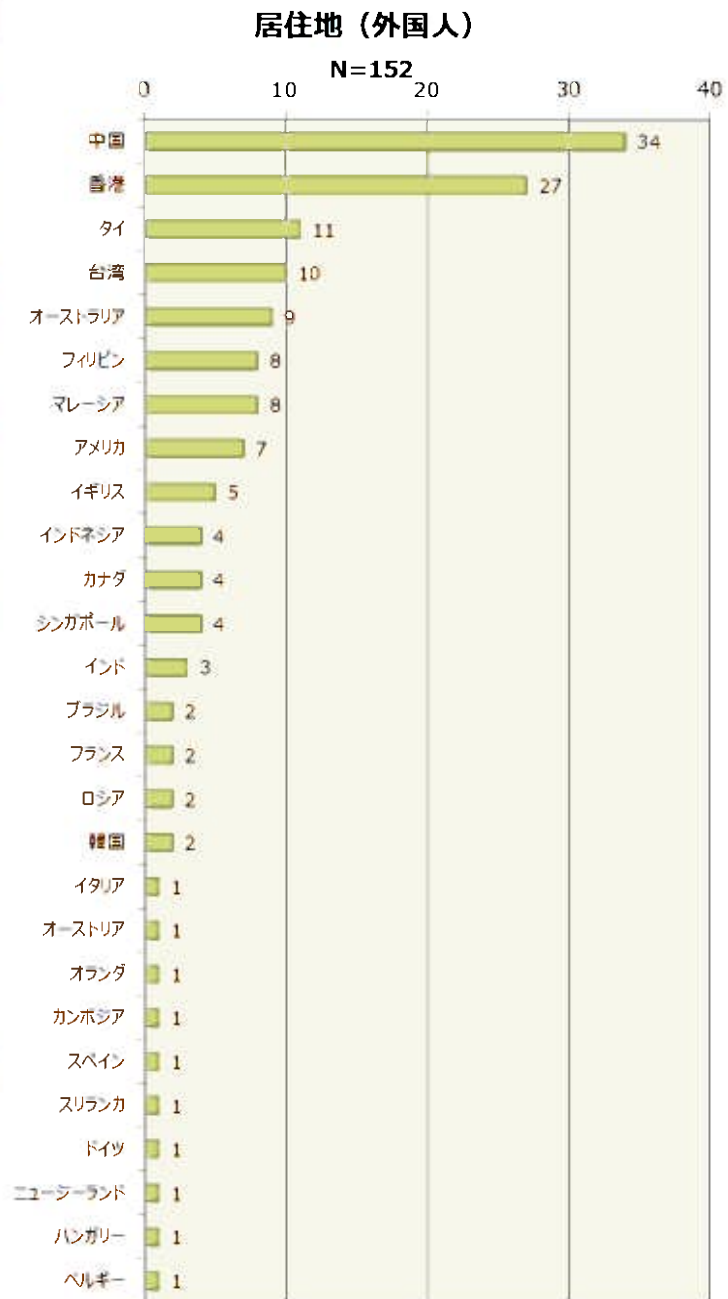
地域区分	都道府県	地域区分	市町名
北海道・東北地域	北海道	東海地域	愛知県
	青森県		岐阜県
	岩手県		三重県
	宮城県	近畿地域以西	滋賀県
	秋田県		京都府
	山形県		大阪府
	福島県		兵庫県
埼玉県	奈良県		
千葉県	岡山県		
東京都	広島県		
関東地域	神奈川県	山口県	
	茨城県	徳島県	
	栃木県	香川県	
	群馬県	愛媛県	
	新潟県	福岡県	
北陸・信越地域	富山県	長崎県	
	石川県	鹿児島県	
	福井県	沖縄県	
	長野県		
	山梨県		

〈県内〉

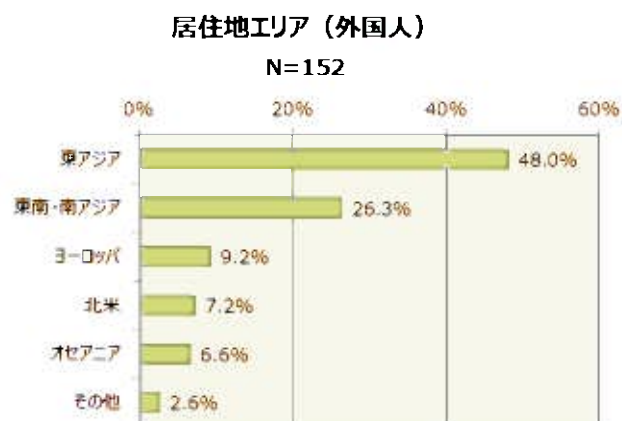
地域区分	市町名	地域区分	市町名
隣接市町	沼津市	中・西部地域	静岡市
	清水町		島田市
	長泉町		焼津市
	函南町		藤枝市
	裾野市		牧之原市
富士地域	富士市		吉田町
	御殿場市		浜松市
	富士宮市		磐田市
	小山町		掛川市
伊豆地域	熱海市		袋井市
	伊東市		湖西市
	下田市		御前崎市
	伊豆市		菊川市
	伊豆の国市		
	河津町		
	南伊豆町		
	松崎町		
西伊豆町			

【居住地（外国人）】

項目	票数	割合
中国	34	22.4%
香港	27	17.8%
タイ	11	7.2%
台湾	10	6.6%
オーストラリア	9	5.9%
フィリピン	8	5.3%
マレーシア	8	5.3%
アメリカ	7	4.6%
イギリス	5	3.3%
インドネシア	4	2.6%
カナダ	4	2.6%
シンガポール	4	2.6%
インド	3	2.0%
ブラジル	2	1.3%
フランス	2	1.3%
ロシア	2	1.3%
韓国	2	1.3%
イタリア	1	0.7%
オーストリア	1	0.7%
オランダ	1	0.7%
カンボジア	1	0.7%
スペイン	1	0.7%
スリランカ	1	0.7%
ドイツ	1	0.7%
ニュージーランド	1	0.7%
ハンガリー	1	0.7%
ベルギー	1	0.7%
計	152	100%



項目	票数	割合
東アジア	73	48.0%
東南・南アジア	40	26.3%
ヨーロッパ	14	9.2%
北米	11	7.2%
オセアニア	10	6.6%
その他	4	2.6%
計	152	



③ 回答者の年代

◆ 全体（日本人と外国人）の年代比では、若干 40 代～60 代が多いものの、20 代～70 代がほぼ均等となっている。

◆ 日本人の年代比は、60 代が最も多く 21%。40 代～70 代が多くなっている。

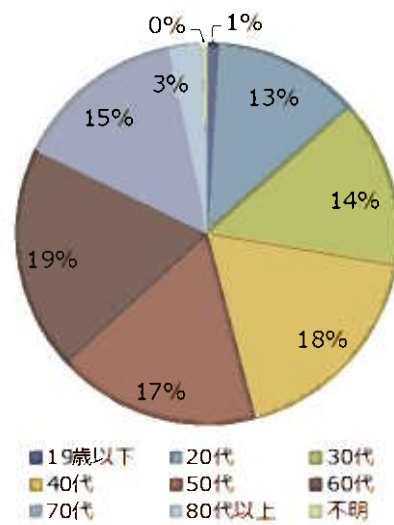
◆ 外国人の年代比では、30 代が最も多く 30%、20 代～40 代が多くなっている。

◆ 日本人は 60 代を中心とした中高年世代、外国人は 30 代を中心とした若い世代となっている。

項目	日本人		外国人		票数計
	票数	割合	票数	割合	
19歳以下	11	1.1%	0	0.0%	11
20代	99	10.0%	43	28.3%	142
30代	117	11.9%	45	29.6%	162
40代	170	17.2%	38	25.0%	208
50代	181	18.4%	15	9.9%	196
60代	208	21.1%	9	5.9%	217
70代	162	16.4%	2	1.3%	164
80代以上	34	3.4%	0	0.0%	34
不明	4	0.4%	0	0.0%	4
計	986	100%	152	100%	1,138

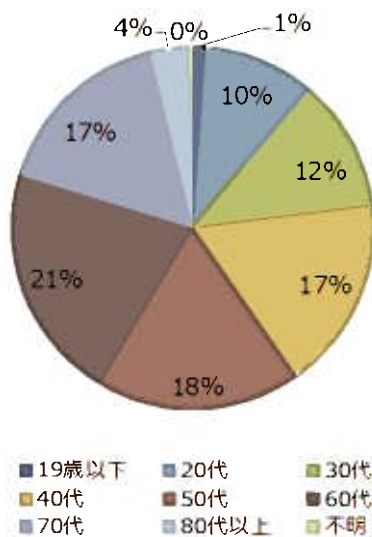
年代比（全体）

N=1,138



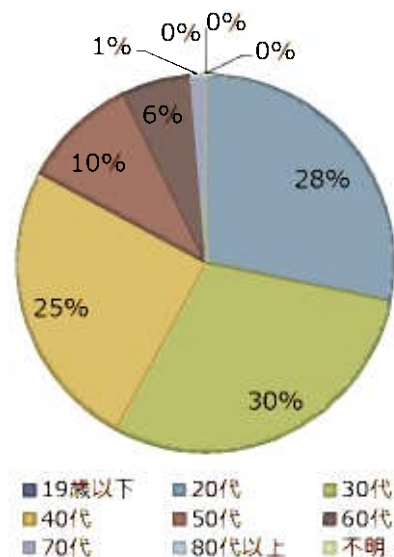
年代比（日本人）

N=986



年代比（外国人）

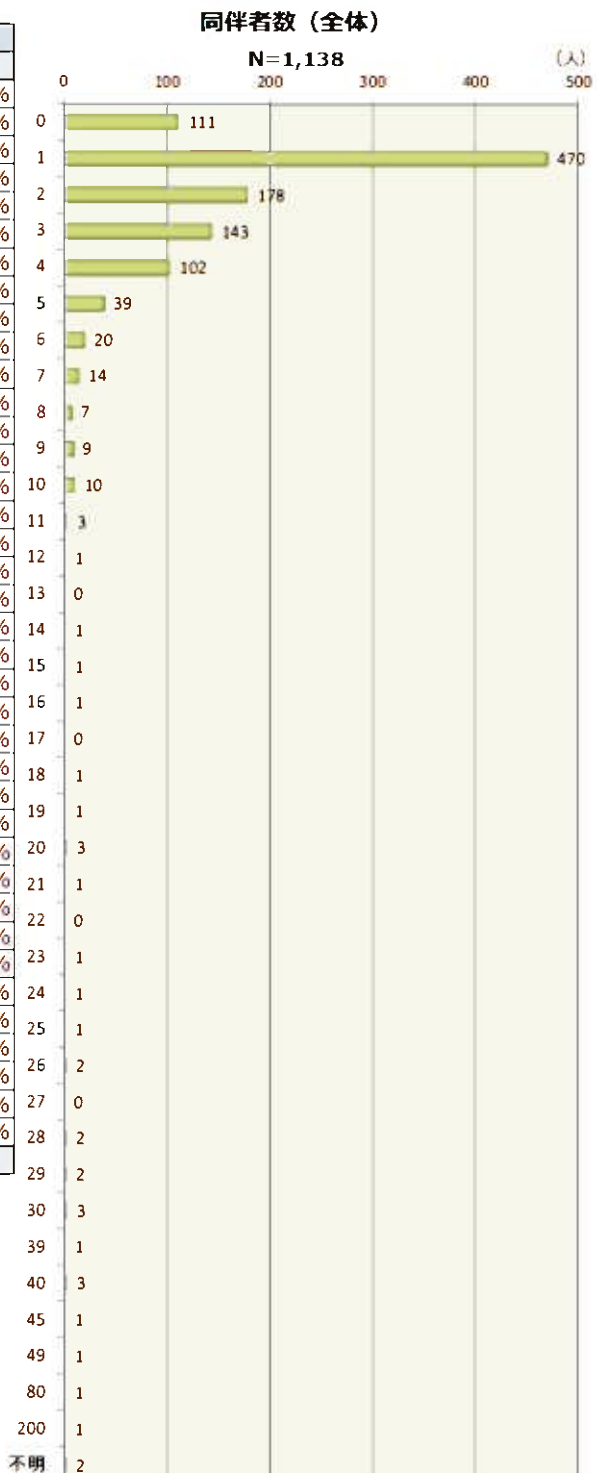
N=152



④ 回答者の同伴者数

- ◆全体（日本人と外国人）では、同伴者数は1人最も多く41%。回答者と合わせ2人で旅行といった形態が一番多かった。次いで2人が16%であった。
- ◆日本人は、1人が最も多く43%と約半数であった。
- ◆外国人は、1人が最も多く32%、次いで2人が20%、4人が16%と日本人と比べ同伴者数は多かった。（団体は除く）

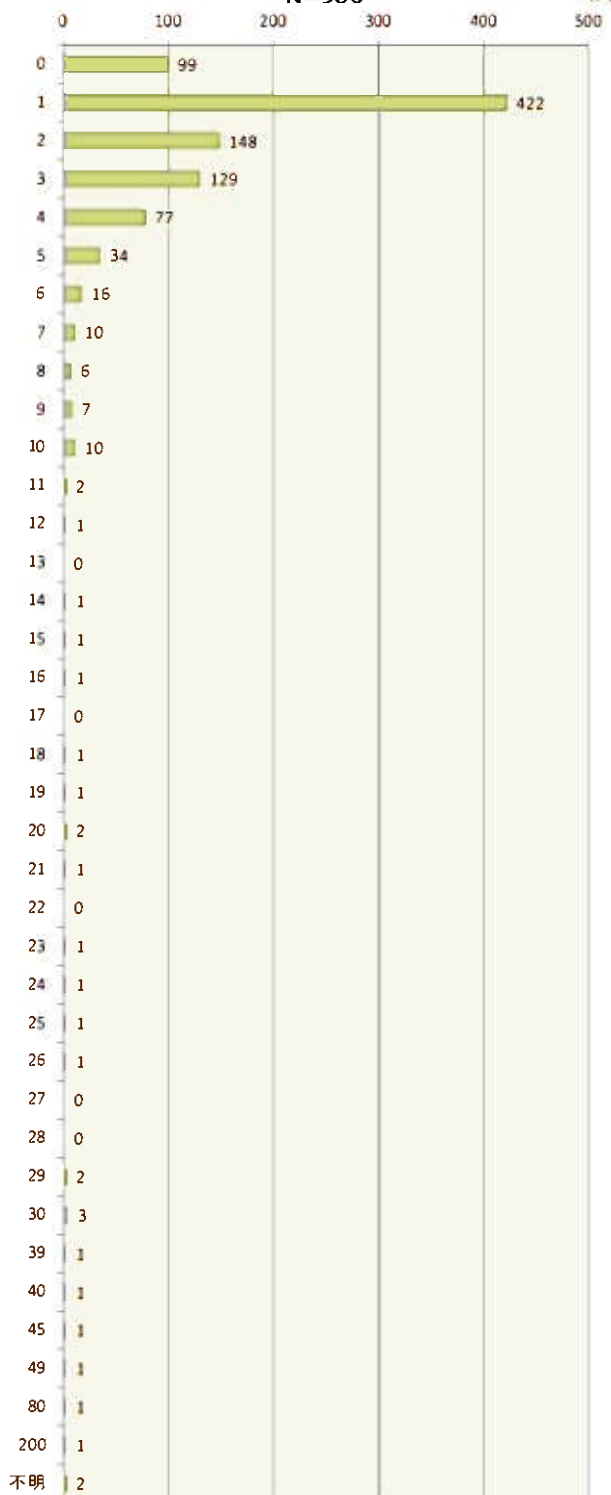
同伴者数 (人)	日本人		外国人		票数計	
	票数	割合	票数	割合	票数	割合
0	99	10.0%	12	7.9%	111	9.8%
1	422	42.8%	48	31.6%	470	41.3%
2	148	15.0%	30	19.7%	178	15.6%
3	129	13.1%	14	9.2%	143	12.6%
4	77	7.8%	25	16.4%	102	9.0%
5	34	3.4%	5	3.3%	39	3.4%
6	16	1.6%	4	2.6%	20	1.8%
7	10	1.0%	4	2.6%	14	1.2%
8	6	0.6%	1	0.7%	7	0.6%
9	7	0.7%	2	1.3%	9	0.8%
10	10	1.0%	—	—	10	0.9%
11	2	0.2%	1	0.7%	3	0.3%
12	1	0.1%	—	—	1	0.1%
13	—	—	—	—	0	0.0%
14	1	0.1%	—	—	1	0.1%
15	1	0.1%	—	—	1	0.1%
16	1	0.1%	—	—	1	0.1%
17	—	—	—	—	0	0.0%
18	1	0.1%	—	—	1	0.1%
19	1	0.1%	—	—	1	0.1%
20	2	0.2%	1	0.7%	3	0.3%
21	1	0.1%	—	—	1	0.1%
22	—	—	—	—	0	0.0%
23	1	0.1%	—	—	1	0.1%
24	1	0.1%	—	—	1	0.1%
25	1	0.1%	—	—	1	0.1%
26	1	0.1%	1	0.7%	2	0.2%
27	—	—	—	—	0	0.0%
28	—	—	2	1.3%	2	0.2%
29	2	0.2%	—	—	2	0.2%
30	3	0.3%	—	—	3	0.3%
39	1	0.1%	—	—	1	0.1%
40	1	0.1%	2	1.3%	3	0.3%
45	1	0.1%	—	—	1	0.1%
49	1	0.1%	—	—	1	0.1%
80	1	0.1%	—	—	1	0.1%
200	1	0.1%	—	—	1	0.1%
不明	2	0.2%	—	—	2	0.2%
計	986	100%	152	100%	1,138	



同伴者数（日本人）

N=986

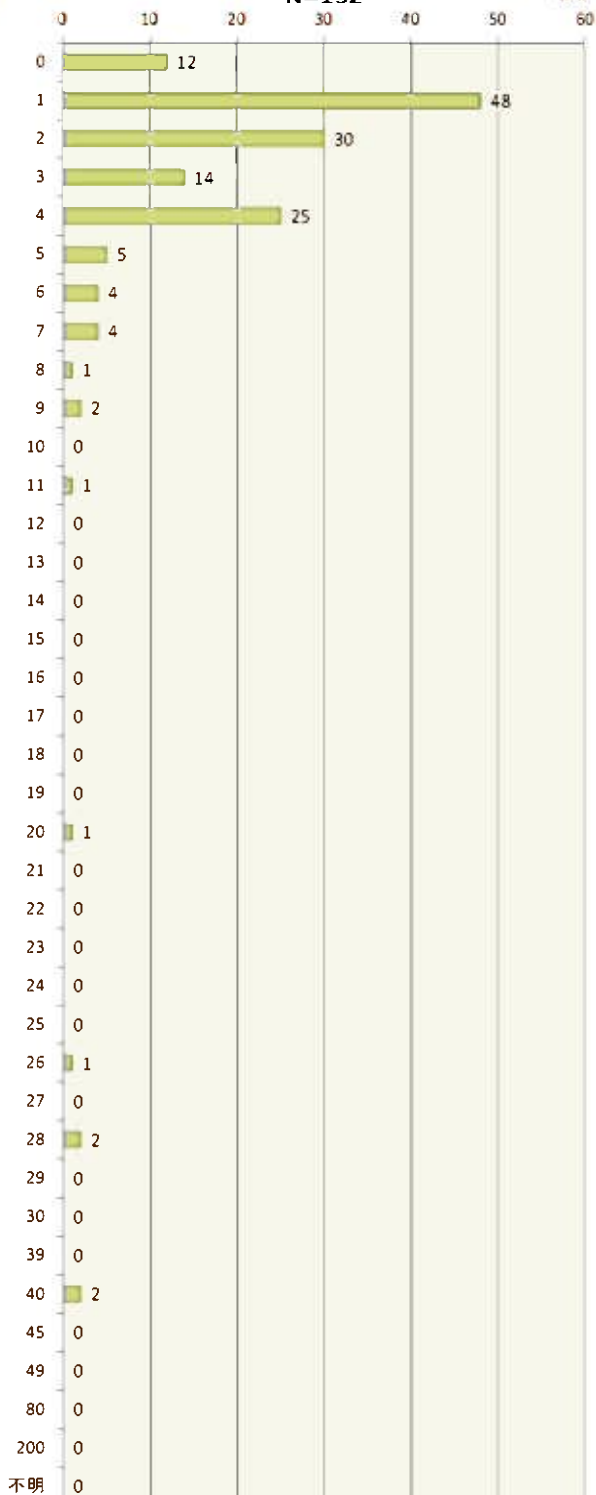
(人)



同伴者数（外国人）

N=152

(人)



⑤ 回答者は誰と訪れたか

◆全体（日本人+外国人）では家族・親族が最も多く 36%、次いで夫婦・パートナーが 29%となっており「家族・親族」と「夫婦・パートナー」で 65%を占める。

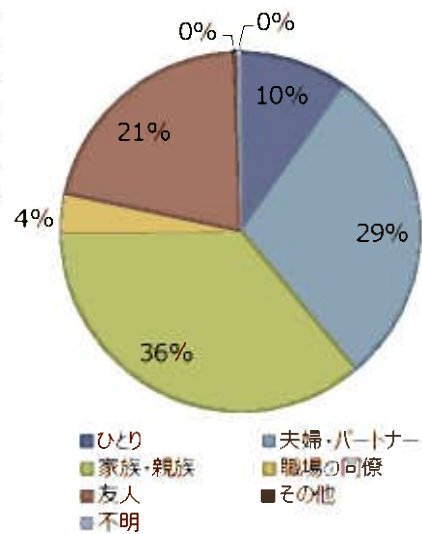
◆日本人は家族・親族が 37%と最も多く、夫婦・パートナーが 29%となっている。

◆外国人は家族・親族と夫婦・パートナーが 31%で最も多くなっている。日本人と比べ夫婦・パートナーの比率が若干高い。

項目	日本人		外国人		票数計
	票数	割合	票数	割合	
ひとり	99	10.0%	12	7.9%	111
夫婦・パートナー	285	28.9%	48	31.6%	333
家族・親族	361	36.6%	47	30.9%	408
職場の同僚	29	2.9%	11	7.2%	40
友人	205	20.8%	33	21.7%	238
その他	4	0.4%	1	0.7%	5
不明	3	0.3%	0	0.0%	3
計	986	100%	152	100%	1,138

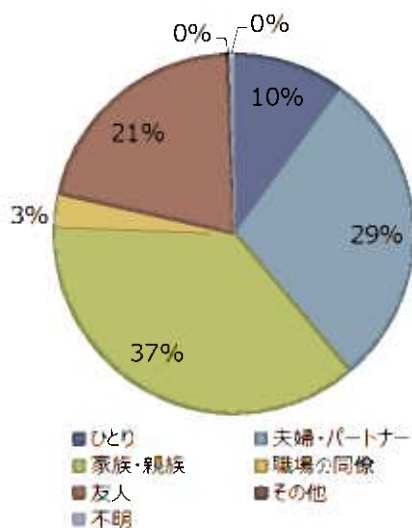
誰と来たか（全体）

N=1,138



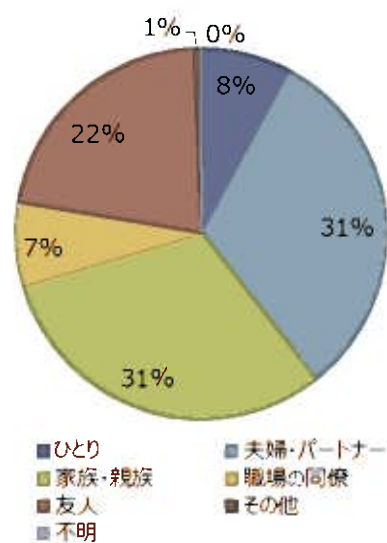
誰と来たか（日本人）

N=986



誰と来たか（外国人）

N=152



⑥ 回答者の旅行形態

- ◆ 全体（日本人と外国人）では、その他が最も多く47%、次いで自己手配が41%であった。約9割の観光客は「旅行会社」を介さない旅行形態であった。
- ◆ 日本人は、その他が54%と最も多く、次いで自己手配が37%であり9割以上が個人手配の旅行であった。
- ◆ 外国人は、自己手配が最も多く65%、次いで旅行会社手配の個人旅行が23%であった。
- ◆ 外国人は旅行会社手配の旅行が約3割と日本人より多かった。

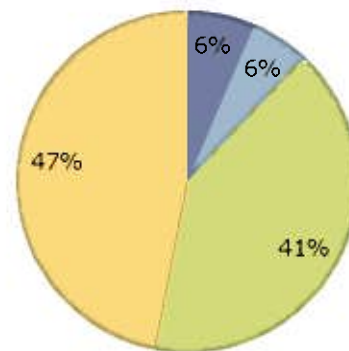
項目	日本人		外国人		票数計
	票数	割合	票数	割合	
旅行会社手配の団体ツアー	56	5.7%	17	11.2%	73
旅行会社手配の個人旅行	30	3.0%	34	22.4%	64
航空券・ホテル等を自己手配	366	37.1%	99	65.1%	465
その他	530	53.8%	2	1.3%	532
不明	4	0.4%	0	0.0%	4
計	986	100%	152	100%	1,138

<その他回答>

「日本人」の「その他」の99%は「個人」という回答である

旅行形態（全体）

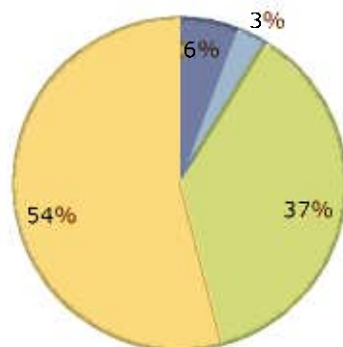
N=1,138



- 旅行会社手配の団体ツアー
- 旅行会社手配の個人旅行
- 航空券・ホテル等を自己手配
- その他

旅行形態（日本人）

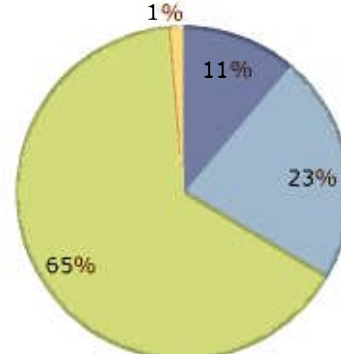
N=986



- 旅行会社手配の団体ツアー
- 旅行会社手配の個人旅行
- 航空券・ホテル等を自己手配
- その他

旅行形態（外国人）

N=152



- 旅行会社手配の団体ツアー
- 旅行会社手配の個人旅行
- 航空券・ホテル等を自己手配
- その他

⑦ 回答者の三島市訪問回数

※外国人は、日本の訪問回数についても回答している。

- ◆全体（日本人と外国人）では、初めてが最も多く40%、次いで10回以上が29%であった。
- ◆日本人では、10回以上と回答している人が最も多く34%、次いで初めてと回答している人が32%と多かった。2回以上三島市を訪れているリピーターが約70%を占めている。
- ◆外国人は初めてと回答している人が90%以上を占め、リピーターは10%未満となっている。
- ◆三島市を訪れる外国人観光客は、日本を複数回訪れている人が70%以上を占めている。

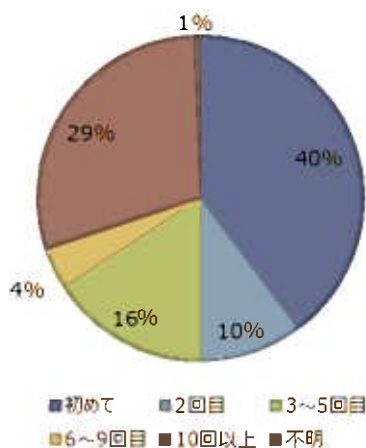
項目	日本人		外国人		票数計
	票数	割合	票数	割合	
初めて	314	31.8%	138	90.8%	452
2回目	108	11.0%	8	5.3%	116
3～5回目	178	18.1%	2	1.3%	180
6～9回目	45	4.6%	1	0.7%	46
10回以上	334	33.9%	1	0.7%	335
不明	7	0.7%	2	1.3%	9
計	986	100%	152	100%	1,138

【日本訪問回数】

項目	票数	割合
初めて	44	28.9%
2回目	31	20.4%
3～5回目	37	24.3%
6～9回目	11	7.2%
10回以上	29	19.1%
不明	0	0.0%
計	152	100%

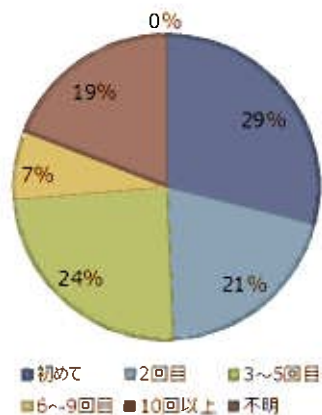
三島市訪問回数（全体）

N=1,138



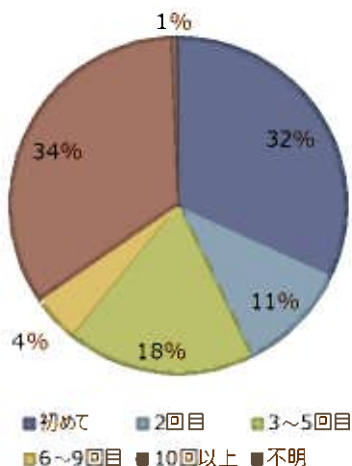
日本訪問回数（外国人のみ）

N=152



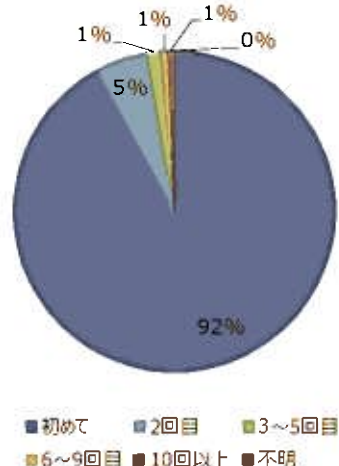
三島市訪問回数（日本人）

N=986



三島市訪問回数（外国人）

N=152



市内観光施設5地点について

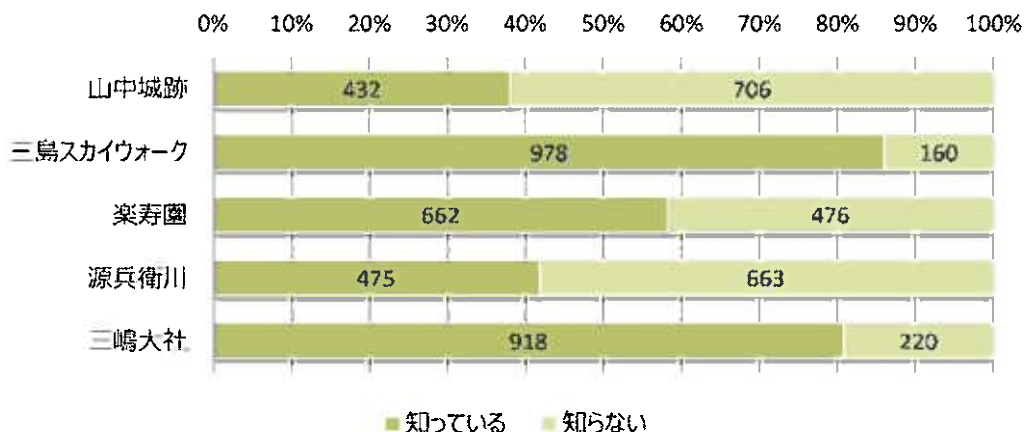
① 各施設の認知度

- ◆全体（日本人と外国人）で最も認知度が高いのは、三島スカイウォークで86%であった。次いで三嶋大社の81%であった。反対に最も認知度が低かったのは、山中城跡で38%であった。
- ◆日本人で最も認知度が高かったのは、三島スカイウォークと三嶋大社で88%であった。山中城跡と源兵衛川の認知度は50%を下回った。
- ◆外国人で最も認知度が高かったのは、三島スカイウォークで72%であった。次いで三嶋大社が36%と多かったが日本人と比べ大幅に低く、他の3施設も20%程度と低かった。

項目	票数								
	日本人			外国人			全体		
	知っている	知らない	計	知っている	知らない	計	知っている	知らない	計
山中城跡	410	576	986	22	130	152	432	706	1,138
三島スカイウォーク	868	118	986	110	42	152	978	160	1,138
楽寿園	630	356	986	32	120	152	662	476	1,138
源兵衛川	445	541	986	30	122	152	475	663	1,138
三嶋大社	864	122	986	54	98	152	918	220	1,138

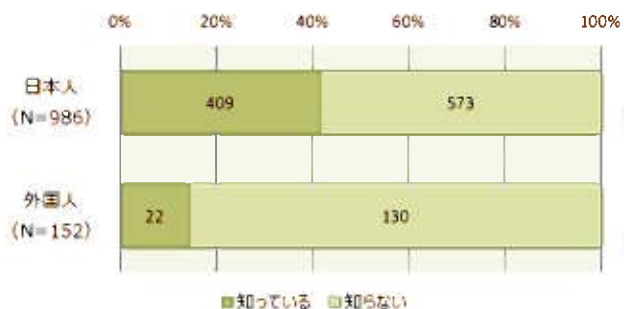
項目	割合					
	日本人		外国人		全体	
	知っている	知らない	知っている	知らない	知っている	知らない
山中城跡	41.6%	58.4%	14.5%	85.5%	38.0%	62.0%
三島スカイウォーク	88.0%	12.0%	72.4%	27.6%	85.9%	14.1%
楽寿園	63.9%	36.1%	21.1%	78.9%	58.2%	41.8%
源兵衛川	45.1%	54.9%	19.7%	80.3%	41.7%	58.3%
三嶋大社	87.6%	12.4%	35.5%	64.5%	80.7%	19.3%

各観光施設の認知度（全体）

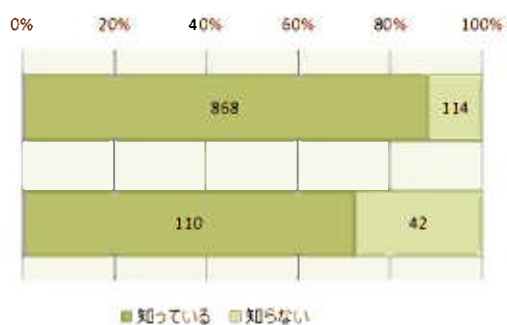


※グラフの帯中の数値は票数となっている。

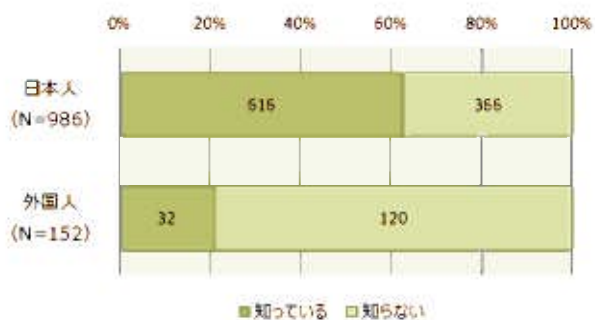
「山中城跡」の認知度



「三島スカイウォーク」の認知度



「楽寿園」の認知度



「源兵衛川」の認知度



「三嶋大社」の認知度



※グラフの帯中の数値は票数となっている。

② 各施設を訪れたか

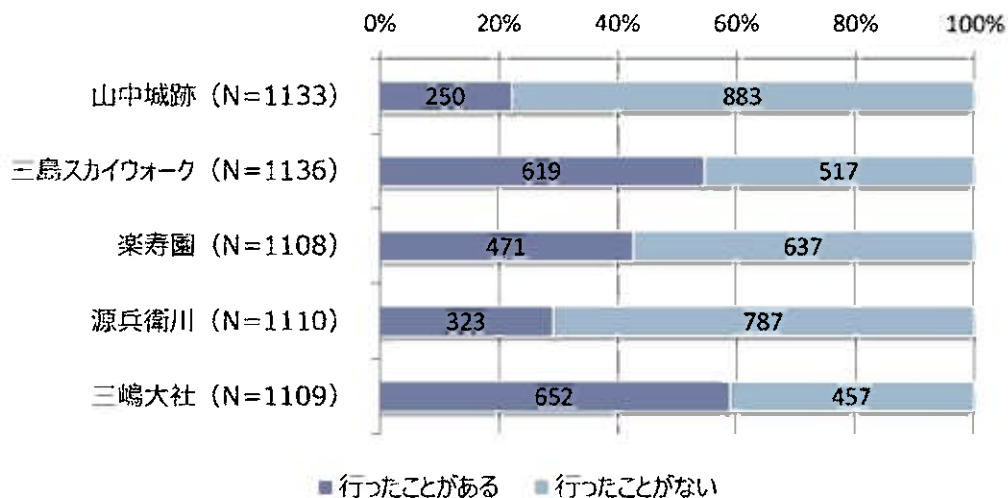
- ◆全体（日本人と外国人）で最も多くの人が行ったことのある施設は三嶋大社で 59%、次いで三島スカイウォークで 55%であった。反対に最も行った人が少ない施設は山中城跡で 22%であった。
- ◆日本人では、最も多くの人が行ったことがある施設は三嶋大社で 66%、次いで三島スカイウォークで 55%であった。山中城跡は 25%と最も少なかった。
- ◆外国人では、最も多くの人が行ったことがある施設は、三島スカイウォークで 50%であった。山中城跡は 3%、他の 3 施設も 10%程度と三島スカイウォーク以外はかなり少なかった。

【来訪状況】

項目	山中城跡				三島スカイウォーク				楽寿園			
	日本人		外国人		日本人		外国人		日本人		外国人	
	票数	割合	票数	割合	票数	割合	票数	割合	票数	割合	票数	割合
行ったことがある	245	25.0%	5	3.3%	543	55.1%	76	50.3%	452	47.3%	19	12.5%
行ったことがない	736	75.0%	147	96.7%	442	44.9%	75	49.7%	504	52.7%	133	87.5%
計	981	100%	152	100%	985	100%	151	100%	956	100%	152	100%

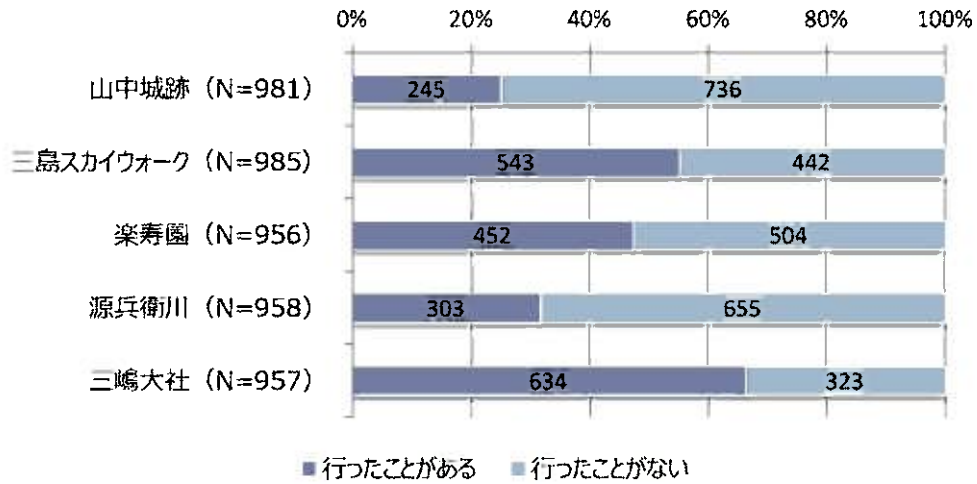
項目	源兵衛川				三嶋大社			
	日本人		外国人		日本人		外国人	
	票数	割合	票数	割合	票数	割合	票数	割合
行ったことがある	303	31.6%	20	13.2%	634	66.2%	18	11.8%
行ったことがない	655	68.4%	132	86.8%	323	33.8%	134	88.2%
計	958	100%	152	100%	957	100%	152	100%

各観光施設の来訪状況（全体）

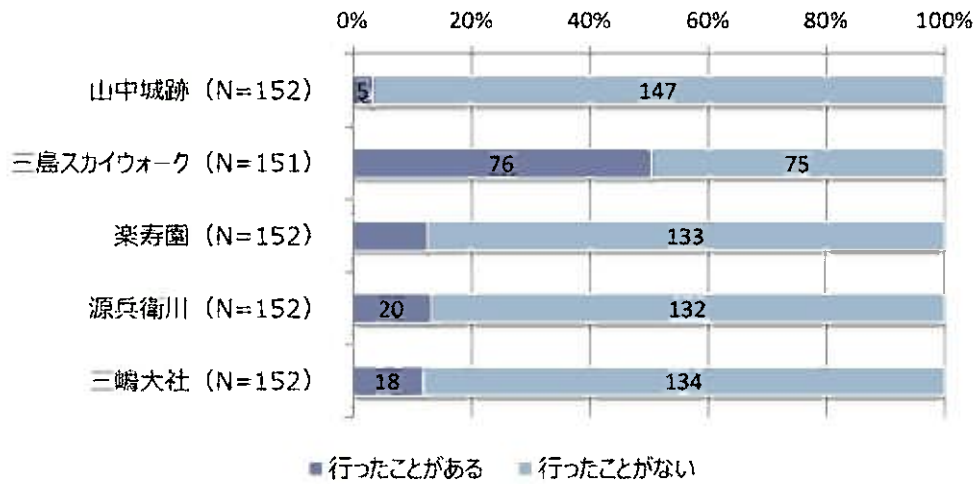


※グラフの帯中の数値は票数となっている。

各観光施設の来訪状況（日本人）



各観光施設の来訪状況（外国人）



※グラフの帯中の数値は票数となっている。

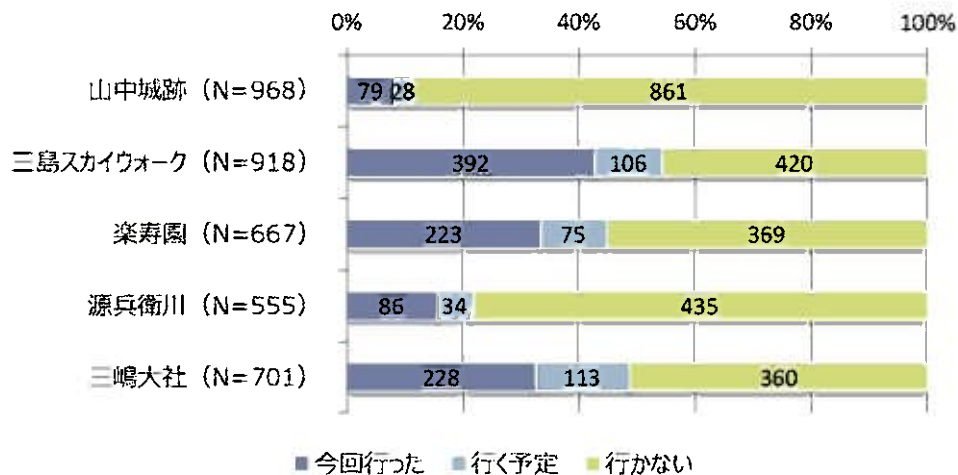
- ◆全体（日本人と外国人）で「今回行った」もしくは「行く予定」という人が最も多い施設は、三島スカイウォークで54%であった。次いで、三嶋大社が49%であった。反対に少なかったのは山中城跡で11%であった。
- ◆日本人で「今回行った」もしくは「行く予定」という人が最も多かった施設は、三嶋大社で55%であった。次いで、楽寿園が53%、三島スカイウォークが52%であった。反対に少なかったのは山中城跡で11%であった。
- ◆外国人で「今回行った」もしくは「行く予定」という人が最も多かった施設は、三島スカイウォークで64%であった。次いで多かったのは三嶋大社の26%であったが、三島スカイウォークとは大きく差があった。その他3つの施設は20%未満、特に山中城跡は12%と行かない人が多かった。

【今回の旅行での来訪状況】

項目	山中城跡				三島スカイウォーク				楽寿園			
	日本人		外国人		日本人		外国人		日本人		外国人	
	票数	割合	票数	割合	票数	割合	票数	割合	票数	割合	票数	割合
今回行った	74	9.1%	5	3.3%	319	41.4%	73	49.3%	208	40.1%	15	10.1%
行く予定	22	2.7%	6	3.9%	84	10.9%	22	14.9%	68	13.1%	7	4.7%
行かない	720	88.2%	141	92.8%	367	47.7%	53	35.8%	243	46.8%	126	85.1%
計	816	100%	152	100%	770	100%	148	100%	519	100%	148	100%

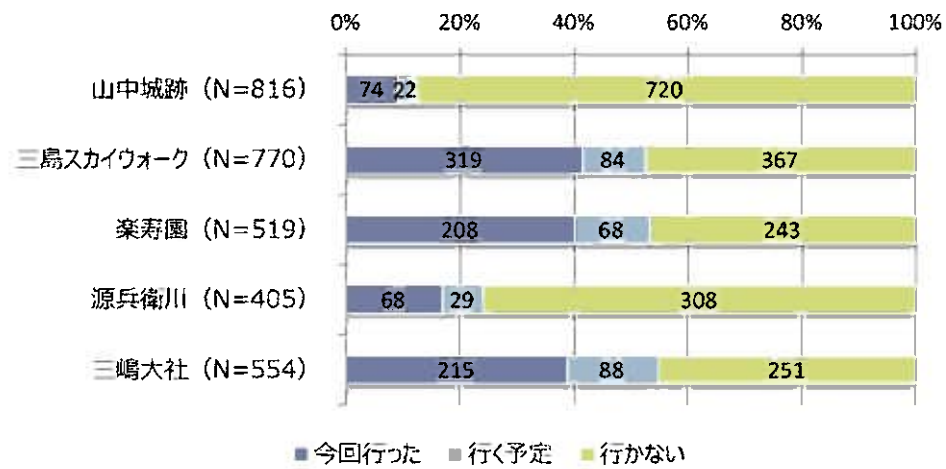
項目	源兵衛川				三嶋大社			
	日本人		外国人		日本人		外国人	
	票数	割合	票数	割合	票数	割合	票数	割合
今回行った	68	16.8%	18	12.0%	215	38.8%	13	8.8%
行く予定	29	7.2%	5	3.3%	88	15.9%	25	17.0%
行かない	308	76.0%	127	84.7%	251	45.3%	109	74.1%
計	405	100%	150	100%	554	100%	147	100%

今回の各観光施設の来訪状況（全体）

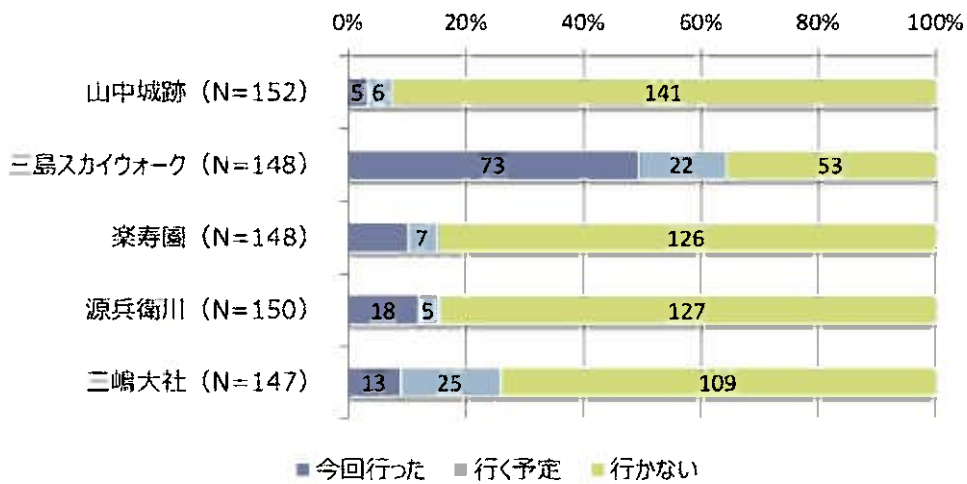


※グラフの帯中の数値は票数となっている。

今回の各観光施設の来訪状況（日本人）



今回の各観光施設の来訪状況（外国人）



※グラフの帯中の数値は票数となっている。

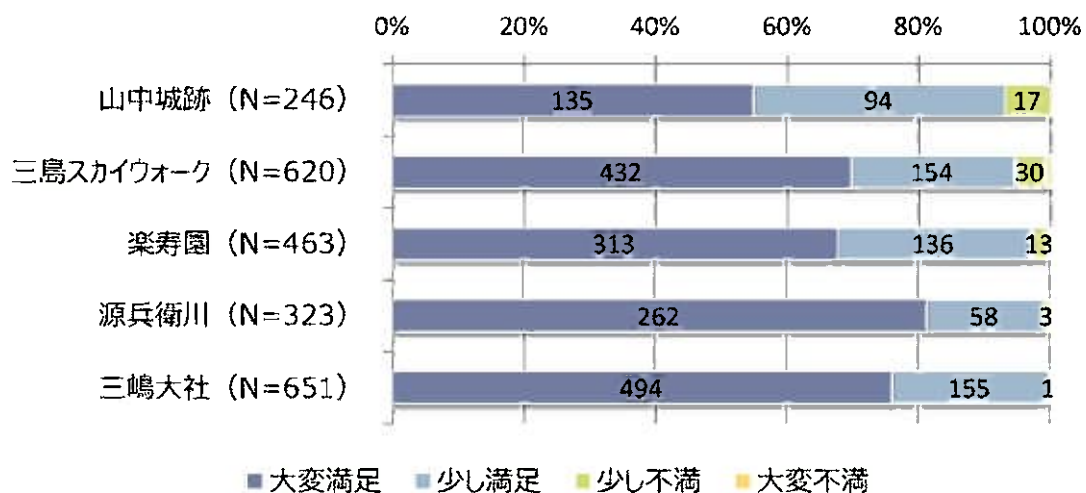
③ 各施設の満足度

- ◆全体（日本人と外国人）では、山中城跡を除く4施設では「大変満足」と回答している人が60%を超えている。また、「大変満足」「少し満足」を合算すると、全ての施設において90%を超えており満足度は高い。
- ◆日本人で「大変満足」が最も多かったのは源兵衛川で82%であった。「大変満足」と「少し満足」を合算すると三嶋大社が最も多くほぼ100%と満足度が高かった。
- ◆外国人で「大変満足」が最も多かったのは三島スカイウォークで83%であった。「大変満足」と「少し満足」を合算すると源兵衛川と三嶋大社が100%と満足度が高かった。楽寿園については、少ないものの「大変不満」と回答した人がいた。

項目	山中城跡				三島スカイウォーク				楽寿園			
	日本人		外国人		日本人		外国人		日本人		外国人	
	票数	割合	票数	割合	票数	割合	票数	割合	票数	割合	票数	割合
大変満足	133	55.2%	2	40.0%	368	67.8%	64	83.1%	302	68.0%	11	57.9%
少し満足	92	38.2%	2	40.0%	142	26.2%	12	15.6%	129	29.1%	7	36.8%
少し不満	16	6.6%	1	20.0%	29	5.3%	1	1.3%	13	2.9%	0	0.0%
大変不満	0	0.0%	0	0.0%	4	0.7%	0	0.0%	0	0.0%	1	5.3%
計	241	100%	5	100%	543	100%	77	100%	444	100%	19	100%

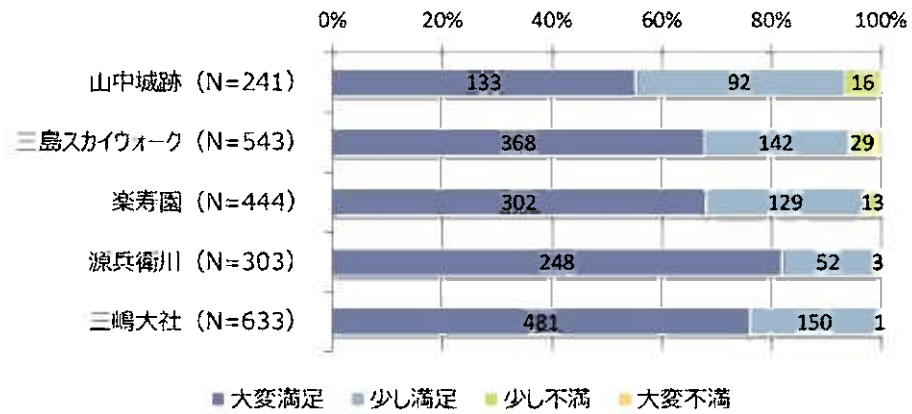
項目	源兵衛川				三嶋大社			
	日本人		外国人		日本人		外国人	
	票数	割合	票数	割合	票数	割合	票数	割合
大変満足	248	81.8%	14	70.0%	481	76.0%	13	72.2%
少し満足	52	17.2%	6	30.0%	150	23.7%	5	27.8%
少し不満	3	1.0%	0	0.0%	1	0.2%	0	0.0%
大変不満	0	0.0%	0	0.0%	1	0.2%	0	0.0%
計	303	100%	20	100%	633	100%	18	100%

各観光施設の満足度（全体）

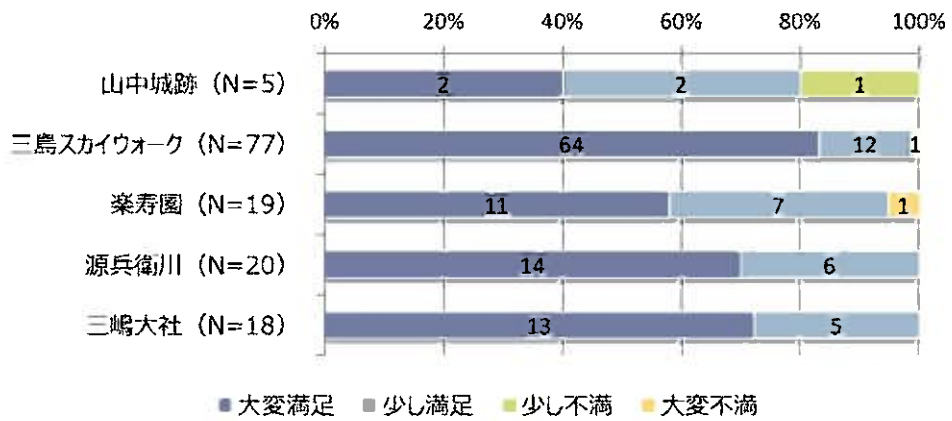


※グラフの帯中の数値は票数となっている。

各観光施設の満足度（日本人）



各観光施設の満足度（外国人）

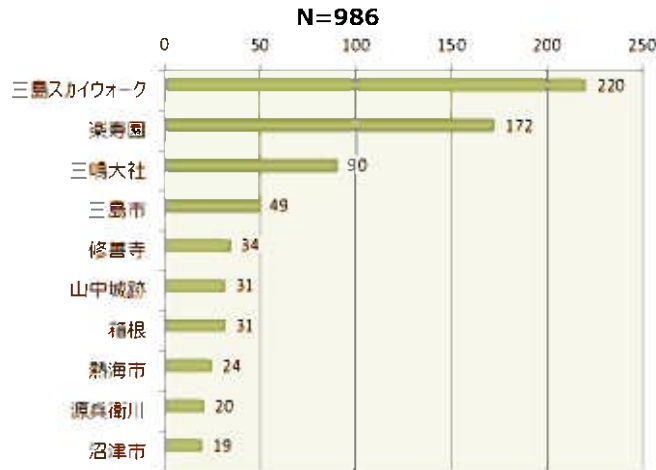


※グラフの帯中の数値は票数となっている。

今回の旅の一番の目的地（日本人のみ）

- ◆ 一番の目的地として最も多いのは三島スカイウォークで 22%、次いで楽寿園が 17%であった。
- ◆ 三島市以外で最も多かった目的地は、修善寺で 3.4%であった。次いで箱根 3.1%であった。
- ◆ 上位 10 箇所の中に調査対象施設の内の 5 箇所が入っており、三島市を訪れる人の旅の一番の目的地が三島市内の施設の場合が 61%と多かった。

今回の旅の目的地（TOP 10）



項目	件数	割合
三島スカイウォーク	220	22.3%
楽寿園	172	17.4%
三嶋大社	90	9.1%
三島市	49	5.0%
修善寺	34	3.4%
山中城跡	31	3.1%
箱根	31	3.1%
熱海市	24	2.4%
源兵衛川	20	2.0%
沼津市	19	1.9%
時之栖	18	1.8%
伊豆	17	1.7%
うなぎ屋	12	1.2%
伊豆長岡温泉	11	1.1%
土肥	10	1.0%
クレマチスの丘	9	0.9%
富士山	8	0.8%
柿田川公園	6	0.6%
伊豆長岡	6	0.6%
長泉山荘	5	0.5%
修善寺温泉	5	0.5%
富士宮市	4	0.4%
沼津深海水族館	4	0.4%
戸ノ湖	4	0.4%
東京	4	0.4%
湯河原	4	0.4%
山中湖	3	0.3%
東海道	3	0.3%
伊東市	3	0.3%
御殿場アウトレット	3	0.3%

項目	件数	割合
堂ヶ島	2	0.2%
長泉町	2	0.2%
稲取温泉	2	0.2%
ティズニールランド	2	0.2%
函南町	2	0.2%
小田原城	2	0.2%
熱川	2	0.2%
強羅	2	0.2%
静岡県	2	0.2%
淡島ホテル	2	0.2%
雲見温泉	2	0.2%
御殿場市	2	0.2%
西伊豆	2	0.2%
虹の郷	2	0.2%
熱海温泉	2	0.2%
淡島	2	0.2%
裾野市	2	0.2%
箱根温泉	2	0.2%
河口湖	2	0.2%
山梨県	2	0.2%
実家	2	0.2%
戸田	2	0.2%
土肥温泉	2	0.2%
畑毛温泉	2	0.2%
寺	1	0.1%
キャシー中島のスタジオKキルトミュージアム	1	0.1%
ベルナル・ピョフェ美術館	1	0.1%
サイクルスポーツセンター	1	0.1%
中伊豆ワイナリーヒル	1	0.1%
伊豆の国市	1	0.1%

項目	票数	割合
沼津アルプス	1	0.1%
大仁町	1	0.1%
三島駅	1	0.1%
下田	1	0.1%
裾野グランド	1	0.1%
新宿	1	0.1%
伊豆の国パノラマパーク	1	0.1%
伊豆高原	1	0.1%
親族の家	1	0.1%
稲取	1	0.1%
山	1	0.1%
熱川温泉	1	0.1%
竹倉温泉	1	0.1%
南伊豆町	1	0.1%
佐野美術館	1	0.1%
渋谷	1	0.1%
富士サファリパーク	1	0.1%
大阪	1	0.1%
白旗神社	1	0.1%
宇久須村	1	0.1%
浄蓮の滝	1	0.1%
仙台市	1	0.1%
沼津港	1	0.1%
日本平周辺	1	0.1%
爪木崎	1	0.1%
日本平	1	0.1%
沼津魚市場	1	0.1%
梅ヶ島温泉	1	0.1%
戸田温泉	1	0.1%
由比宿場町	1	0.1%

項目	票数	割合
海	1	0.1%
焼津市	1	0.1%
観音温泉	1	0.1%
はままつフラワーパーク	1	0.1%
三島プラザホテル	1	0.1%
浜松城	1	0.1%
VIA701	1	0.1%
浜松市	1	0.1%
鐘山苑	1	0.1%
磐田市	1	0.1%
天城湯ヶ島	1	0.1%
小国神社	1	0.1%
天城山	1	0.1%
伊豆半島	1	0.1%
富士スピードウェイ	1	0.1%
伊豆（温泉）	1	0.1%
天城	1	0.1%
大室山の保養所	1	0.1%
初島	1	0.1%
川崎市	1	0.1%
箱根神社	1	0.1%
吉奈温泉	1	0.1%
パルモフジ	1	0.1%
長野	1	0.1%
伊豆箱根鉄道	1	0.1%
特になし	7	0.7%
不明	41	4.2%
計	986	
計（三島市内の施設）	598	60.6%

旅程

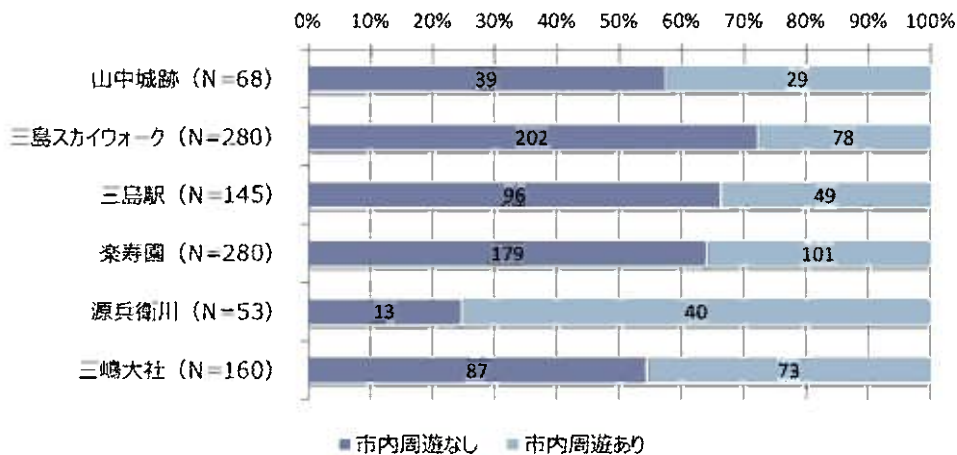
① 日本人の経由地点と移動手段

- ◆ 調査地以外に三島市内の施設を訪れる観光客は全体の 38%であった。
- ◆ 調査地点ごとの市内周遊を見ると、最も市内周遊をする人が多い施設は源兵衛川で 75%、次いで多いのは三嶋大社で 46%であった。反対に市内周遊が最も少ないのは三島スカイウォークで 28%であった。
- ◆ 旅行全体での周遊では、「三島市内のみ」の旅行の人が最も多く 42%、次いで「三島市内と静岡県内」を周遊する人が 37%であった。

【市内周遊状況】

項目	市内周遊なし		市内周遊あり		票数計
	票数	割合	票数	割合	
山中城跡	39	57.4%	29	42.6%	68
三島スカイウォーク	202	72.1%	78	27.9%	280
三島駅	96	66.2%	49	33.8%	145
楽寿園	179	63.9%	101	36.1%	280
源兵衛川	13	24.5%	40	75.5%	53
三嶋大社	87	54.4%	73	45.6%	160
全体	616	62.5%	370	37.5%	986

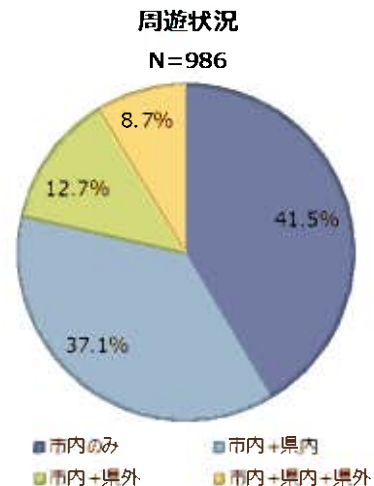
調査地別市内周遊



※グラフの帯中の数値は票数となっている。

【市内外周遊状況】

周遊	票数	割合
市内のみ	409	41.5%
市内+県内	366	37.1%
市内+県外	125	12.7%
市内+県内+県外	86	8.7%
計	986	100.0%



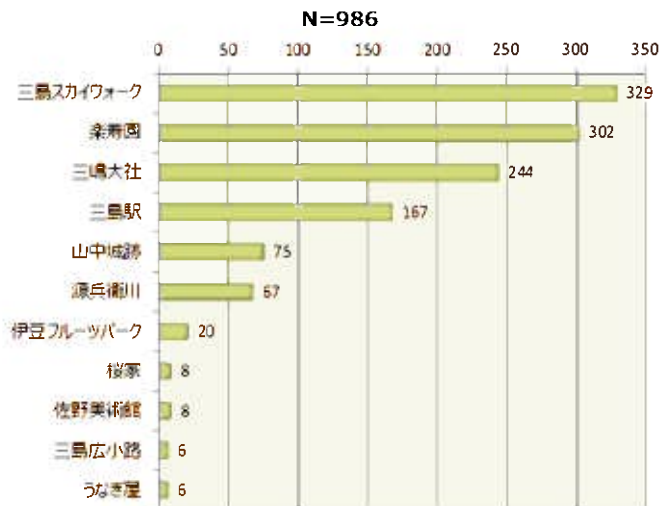
【立寄り地】

- ◆ 三島市内で最も訪れられている施設は、三島スカイウォークが33%と最も多く、次いで楽寿園 31%であった。
- ◆ 三島市を訪れる前に立ち寄る市町で最も多いのは、沼津市で6%、次いで箱根町が5%であった。
- ◆ 三島市を訪れる前に立ち寄る場所で最も多いのは、沼津市で3%、次いで箱根は同じく3%でともに隣接市町であった。
- ◆ 三島市を訪れた後に立ち寄る市町で最も多いのは、箱根町で8%、次いで伊豆市が6%であった。
- ◆ 三島市を訪れた後に立ち寄る場所で最も多いのは、箱根で5%、次いで修善寺で4%であった。
- ◆ 三島市を訪れる前・後の立寄り地ともに、三島市より東側もしくは南側の地域に立ち寄っている人が多い。
(富士宮市を除く)



【立寄り地】

立寄り地 (市内 TOP10)

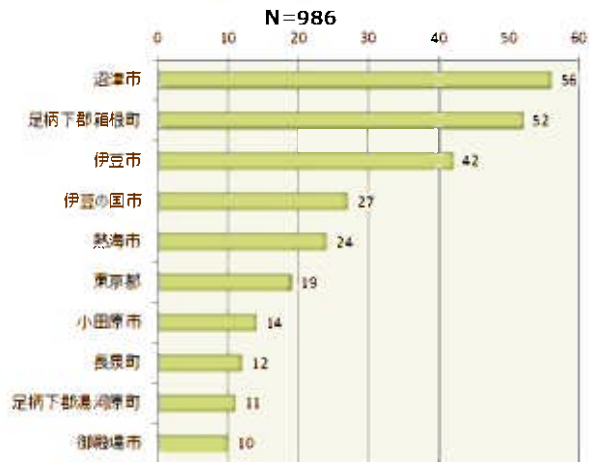


地名・施設名	票数	割合
三島スカイウォーク	329	33.4%
楽寿園	302	30.6%
三嶋大社	244	24.7%
三島駅	167	16.9%
山中城跡	75	7.6%
源兵衛川	67	6.8%
伊豆フルーツパーク	20	2.0%
桜家	8	0.8%
佐野美術館	8	0.8%
三島広小路	6	0.6%
うなぎ屋	6	0.6%
白滝公園	4	0.4%
伊豆・村の駅	4	0.4%
うな芳	2	0.2%
日大	1	0.1%
三島長伏	1	0.1%
V i A 7 0 1	1	0.1%
パルモフジ	1	0.1%
図書館	1	0.1%
極楽湯三島店	1	0.1%
ラーメンやんぐ	1	0.1%
八坂神社	1	0.1%
竹倉温泉	1	0.1%
イトヨーカドー三島店	1	0.1%
計	1,252	
回答者数	986	

※票数に調査地を含む。

※割合は、回答者数に対する割合を示す。

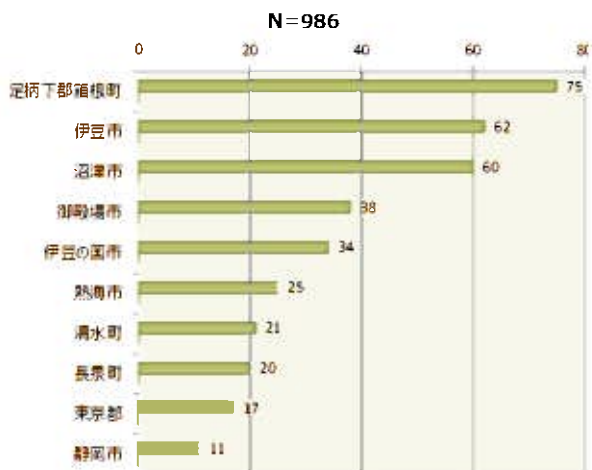
立寄り市町 (三島前_TOP10)



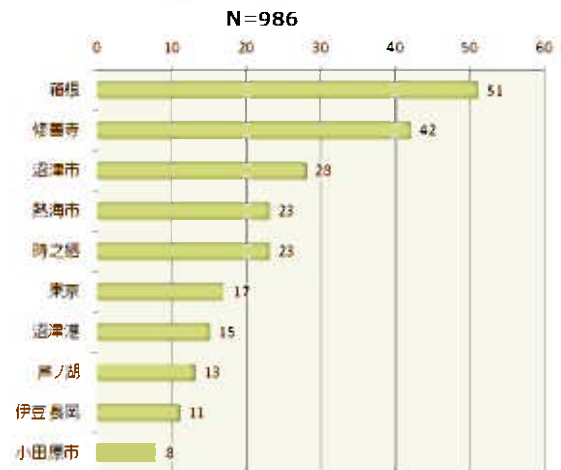
立寄り地 (三島前_TOP10)



立寄り市町 (三島後_TOP10)



立寄り地 (三島後_TOP10)



【立寄り市町（三島前後）詳細】

（三島前）

市町村名	票数	割合
沼津市	56	5.7%
神奈川県足柄下郡箱根町	50	5.1%
伊豆市	42	4.3%
伊豆の国市	27	2.7%
熱海市	24	2.4%
東京都	19	1.9%
小田原市	14	1.4%
長泉町	12	1.2%
神奈川県足柄下郡湯河原町	11	1.1%
御殿場市	10	1.0%
清水町	9	0.9%
富士宮市	9	0.9%
富士市	7	0.7%
伊東市	6	0.6%
浜松市	6	0.6%
神奈川県	5	0.5%
静岡市	5	0.5%
不明	4	0.4%
下田市	4	0.4%
伊豆	4	0.4%
掛川市	4	0.4%
山梨県	4	0.4%
裾野市	4	0.4%
島田市	3	0.3%
名古屋市	3	0.3%
焼津市	3	0.3%
神奈川県海老名市	3	0.3%
西伊豆町	2	0.2%
山梨県富士河口湖町	2	0.2%
神奈川県茅ヶ崎市	2	0.2%
神奈川県足柄下郡箱根	2	0.2%
山梨県南都留郡山中湖村	2	0.2%
函南町	2	0.2%
埼玉県	2	0.2%
藤沢市	2	0.2%
山梨県南都留郡富士河口湖町	2	0.2%
山梨県南都留郡忍野村	1	0.1%
三重県伊勢市	1	0.1%
川根本町	1	0.1%
愛知県	1	0.1%
山梨県甲府市	1	0.1%
千葉県浦安市	1	0.1%
長野県	1	0.1%
鎌倉市	1	0.1%
神奈川県南足柄市	1	0.1%
山梨県富士吉田市	1	0.1%
富士山	1	0.1%
大阪府	1	0.1%
河津町	1	0.1%
茨城県	1	0.1%
清水市	1	0.1%
袋井市	1	0.1%
川崎市	1	0.1%
東伊豆町	1	0.1%
富士吉田市	1	0.1%
森町	1	0.1%
計	386	
回答者数	986	

（三島後）

市町村名	票数	割合
足柄下郡箱根町	75	7.6%
伊豆市	62	6.3%
沼津市	60	6.1%
御殿場市	38	3.9%
伊豆の国市	34	3.4%
熱海市	25	2.5%
清水町	21	2.1%
長泉町	20	2.0%
東京都	17	1.7%
静岡市	11	1.1%
小田原市	10	1.0%
伊豆	10	1.0%
不明	8	0.8%
伊東市	8	0.8%
西伊豆町	7	0.7%
東伊豆町	6	0.6%
富士宮市	6	0.6%
足柄下郡湯河原町	4	0.4%
下田市	4	0.4%
裾野市	4	0.4%
焼津市	4	0.4%
浜松市	3	0.3%
函南町	3	0.3%
富士市	3	0.3%
富士吉田市	2	0.2%
清水市	2	0.2%
南都留郡山中湖村	2	0.2%
神奈川県	2	0.2%
松崎町	2	0.2%
大阪府	2	0.2%
滋賀県	1	0.1%
小山町	1	0.1%
磐田市	1	0.1%
京都府	1	0.1%
神奈川県鎌倉市	1	0.1%
神奈川県横浜市	1	0.1%
仙台市	1	0.1%
富士山	1	0.1%
武蔵野市	1	0.1%
神奈川県伊勢原市	1	0.1%
藤沢市	1	0.1%
名古屋市	1	0.1%
中伊豆町	1	0.1%
計	468	
回答者数	986	

※割合は、回答者数に対する割合を示す。

【立寄り地（三島前）詳細】

地名・施設名	票数	割合	地名・施設名	票数	割合	地名・施設名	票数	割合
沼津市	30	3.0%	羽田	2	0.2%	浄運の滝	1	0.3%
箱根	28	2.8%	東京駅	2	0.2%	茅ヶ崎	1	0.3%
修善寺	24	2.4%	横浜市	2	0.2%	清水港	1	0.3%
熱海市	17	1.7%	修善寺温泉	2	0.2%	茅ヶ崎市	1	0.3%
東京	14	1.4%	埼玉県	2	0.2%	沼津深海水族館	1	0.3%
沼津港	11	1.1%	函南駅	2	0.2%	吉奈	1	0.3%
湯河原	11	1.1%	富士五湖	2	0.2%	石垣山	1	0.3%
伊豆長岡	11	1.1%	富士川楽座	2	0.2%	興国寺城跡	1	0.3%
芦ノ湖	10	1.0%	山梨県	2	0.2%	足柄S A	1	0.3%
富士宮市	7	0.7%	土肥	2	0.2%	金冠山	1	0.3%
小田原城	6	0.6%	桃源台	1	0.1%	大窪山保養所	1	0.3%
虹の郷	5	0.5%	静岡駅	1	0.1%	原	1	0.3%
クレマチスの丘	5	0.5%	浜名湖	1	0.1%	大雄山巖上寺	1	0.3%
富士市	5	0.5%	とちの坊	1	0.1%	原木	1	0.3%
下田	4	0.4%	小国神社	1	0.1%	長泉産業祭	1	0.3%
伊豆長岡温泉	4	0.4%	みかん狩り	1	0.1%	五竜滝	1	0.3%
柿田川	4	0.4%	忍野八海	1	0.1%	土肥金山	1	0.3%
伊豆	4	0.4%	ラーメンやんぐ	1	0.1%	御殿場とらや工房	1	0.3%
時之栖	4	0.4%	焼津港	1	0.1%	東京台車区	1	0.3%
小田原	4	0.4%	長野県	1	0.1%	はままつフラワーパーク	1	0.3%
海老名S A	3	0.3%	千石原	1	0.1%	鐘山苑	1	0.3%
佐野美術館	3	0.3%	伊勢市	1	0.1%	三津	1	0.3%
強羅	3	0.3%	天城高原	1	0.1%	南伊豆	1	0.3%
山中湖	3	0.3%	伊豆・村の駅	1	0.1%	箱根温泉	1	0.3%
名古屋市	3	0.3%	日大	1	0.1%	日本平動物園	1	0.3%
長泉町	3	0.3%	伊豆ぐらんぱる公園	1	0.1%	山梨県立富士山世界遺産センター	1	0.3%
掛川城	3	0.3%	白滝公園	1	0.1%	韮山反射炉	1	0.3%
伊豆の国パノラマパーク	3	0.3%	伊豆すみよし館	1	0.1%	修善寺駅	1	0.3%
大涌谷	3	0.3%	富士五合目	1	0.1%	ディズニーランド	1	0.3%
柿田川公園	3	0.3%	愛知県	1	0.1%	伊豆高原	1	0.3%
裾野市	3	0.3%	寸又峡	1	0.1%	白糸の滝	1	0.3%
熱海	3	0.3%	畑毛温泉	1	0.1%	伊豆市	1	0.3%
三津シーパラダイス	2	0.2%	静岡県立静岡がんセンター	1	0.1%	掛川市	1	0.3%
麻沢	2	0.2%	北鎌倉	1	0.1%	小田原市	1	0.3%
箱根神社	2	0.2%	大井川鉄道	1	0.1%	箱根美術館	1	0.3%
堂ヶ島	2	0.2%	戸田温泉	1	0.1%	沼津駅	1	0.3%
熱海温泉	2	0.2%	秩父宮記念公園	1	0.1%	富士吉田市	1	0.3%
河口湖	2	0.2%	茨城県	1	0.1%	川崎市	1	0.3%
小田原駅	2	0.2%	富士山	1	0.1%	大阪	1	0.3%
神奈川県	2	0.2%	稲取	1	0.1%	河津町	1	0.3%
道の駅	2	0.2%	浜松市	1	0.1%	お宮の松	1	0.3%
清水町	2	0.2%	片浜	1	0.1%	沼津市立図書館	1	0.3%
鮎ヶ島の滝	2	0.2%	垂山	1	0.1%	ホテル中島の2933K&Kホテルリゾート	1	0.3%
桜家	2	0.2%	天城山	1	0.1%	沼津城	1	0.3%
焼津市	2	0.2%	農業祭	1	0.1%	円明寺	1	0.3%
伊東市	2	0.2%	横浜中華街	1	0.1%	来宮神社	1	0.3%
大仁町	2	0.2%	箱根開所	1	0.1%	伊豆長岡ロープウェイ	1	0.3%
沼津漁港	2	0.2%	日本平	1	0.1%	一碧湖	1	0.3%
御殿場市	2	0.2%	富士宮浅間神社	1	0.1%	計	395	
静岡空港	2	0.2%	淡島	1	0.1%	回答者数	986	
			武田神社	1	0.1%			
			函南町	1	0.1%			

※割合は、回答者数に対する割合を示す。

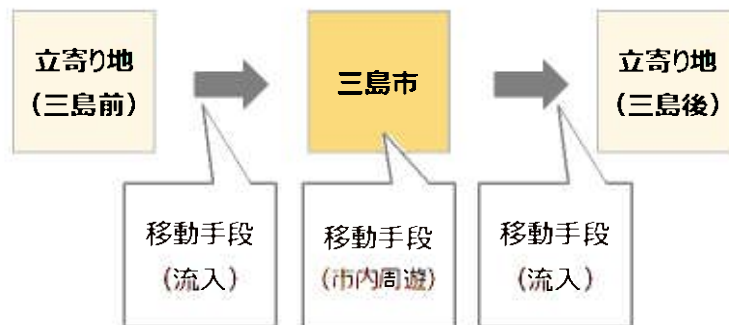
【立寄り地（三島後）詳細】

地名・施設名	票数	割合	地名・施設名	票数	割合	地名・施設名	票数	割合
箱根	51	5.2%	ベルナール・ヒューイ美術館	2	0.2%	図書館	1	0.1%
修善寺	42	4.3%	箱根関所	2	0.2%	土肥温泉	1	0.1%
沼津市	28	2.8%	大阪	2	0.2%	阿夫利神社	1	0.1%
熱海市	23	2.3%	熱川	2	0.2%	箱根園	1	0.1%
時之栖	23	2.3%	山中湖	2	0.2%	代官屋敷	1	0.1%
東京	17	1.7%	西伊豆	2	0.2%	駿河平	1	0.1%
沼津港	15	1.5%	河口湖	2	0.2%	伊東園	1	0.1%
芦ノ湖	13	1.3%	小田原城	2	0.2%	伊豆の国市	1	0.1%
伊豆長岡	11	1.1%	沼津魚市場	2	0.2%	実家	1	0.1%
小田原市	8	0.8%	京都	1	0.1%	伊豆方面	1	0.1%
土肥	8	0.8%	三保の松原	1	0.1%	湯ヶ島	1	0.1%
柿田川公園	8	0.8%	大室山	1	0.1%	米山梅吉記念館	1	0.1%
柿田川	8	0.8%	横浜市	1	0.1%	箱根ガラスの森	1	0.1%
クレマチスの丘	8	0.8%	雲見	1	0.1%	由比町	1	0.1%
伊豆	8	0.8%	富士山	1	0.1%	伊豆の風	1	0.1%
御殿場市	8	0.8%	久能山	1	0.1%	伊豆高原	1	0.1%
御殿場アウトレット	7	0.7%	畑毛温泉	1	0.1%	八坂神社	1	0.1%
山中城跡	7	0.7%	岩田	1	0.1%	清水町	1	0.1%
桜家	7	0.7%	函南町	1	0.1%	磐田市	1	0.1%
伊豆の国パノラマパーク	7	0.7%	琵琶湖	1	0.1%	宇久須	1	0.1%
湯ヶ島	6	0.6%	はままつフラワーパーク	1	0.1%	沼津みかん狩り	1	0.1%
韭山反射炉	6	0.6%	わさび田	1	0.1%	三島梅花潭の里	1	0.1%
伊豆長岡温泉	5	0.5%	神奈川県	1	0.1%	伊豆自然公園	1	0.1%
湯河原	4	0.4%	藤沢市	1	0.1%	静岡県富士山世界遺産センター	1	0.1%
サントムーン柿田川	4	0.4%	沼津漁港	1	0.1%	伊豆多賀	1	0.1%
裾野市	4	0.4%	名古屋市	1	0.1%	白旗神社	1	0.1%
下田	4	0.4%	大仁町	1	0.1%	沼津港深海水族館	1	0.1%
長泉山荘	4	0.4%	鎌倉市	1	0.1%	熱川温泉	1	0.1%
長泉町	4	0.4%	焼津港	1	0.1%	仙台市	1	0.1%
稲取	3	0.3%	檜楽湯三島店	1	0.1%	伊東温泉	1	0.1%
焼津さかなセンター	3	0.3%	浜松市	1	0.1%	雲見温泉	1	0.1%
修善寺温泉	3	0.3%	箱根湯元	1	0.1%	千本松原	1	0.1%
箱根神社	3	0.3%	伊豆くちんぼる公園	1	0.1%	計	495	
淡島	3	0.3%	沼津ひものセンター	1	0.1%	回答者数	986	
白滝公園	3	0.3%	静岡サッカーミュージアム	1	0.1%			
伊東市	3	0.3%	フルーツパーラー	1	0.1%			
静岡市	3	0.3%	えほんやさん	1	0.1%			
長浜城跡	2	0.2%	浜名湖	1	0.1%			
伊豆・村の駅	2	0.2%	ガラスの森美術館	1	0.1%			
富士吉田市	2	0.2%	湯ヶ島温泉	1	0.1%			
駿府城	2	0.2%	さいたま市	1	0.1%			
天城	2	0.2%	富士山世界遺産センター	1	0.1%			
日本平	2	0.2%	大船	1	0.1%			
富士市	2	0.2%	浄蓮の滝	1	0.1%			
沼津駅	2	0.2%	富士宮浅間大社	1	0.1%			
みかん狩り	2	0.2%	横浜	1	0.1%			
長岡温泉	2	0.2%	熱海駅	1	0.1%			
強羅	2	0.2%	中伊豆	1	0.1%			
清水港	2	0.2%	富士山遺産センター	1	0.1%			
戸田	2	0.2%	長泉商店	1	0.1%			
富士宮市	2	0.2%	虹の郷	1	0.1%			
十国峠	2	0.2%	田子の浦港	1	0.1%			

※割合は、回答者数に対する割合を示す。

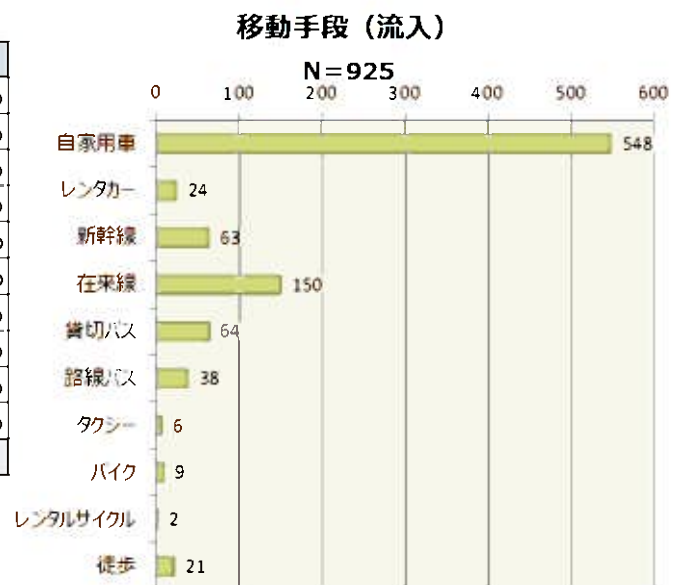
【移動手段】

- ◆ 三島市へ流入する際の移動手段で最も多いのは、自家用車で 59%、次いで在来線 16%であった。
- ◆ 市内周遊する際の移動手段で最も多いのは、自家用車で 44%、次いで多いのは徒歩で 26%であった。
- ◆ 三島市から流出する際の移動手段で最も多いのは、自家用車で 61%であった、次いで在来線 12%であった。
- ◆ 移動手段として自家用車が最も利用されているが、三島市内の周遊では自家用車の利用が若干減少することから、自家用車を駐車場に停めて他の移動手段を利用していると推測できる。



【移動手段（流入）】

移動手段	乗数	割合
自家用車	548	59.2%
レンタカー	24	2.6%
新幹線	63	6.8%
在来線	150	16.2%
貸切バス	64	6.9%
路線バス	38	4.1%
タクシー	6	0.6%
バイク	9	1.0%
レンタルサイクル	2	0.2%
徒歩	21	2.3%
計	925	

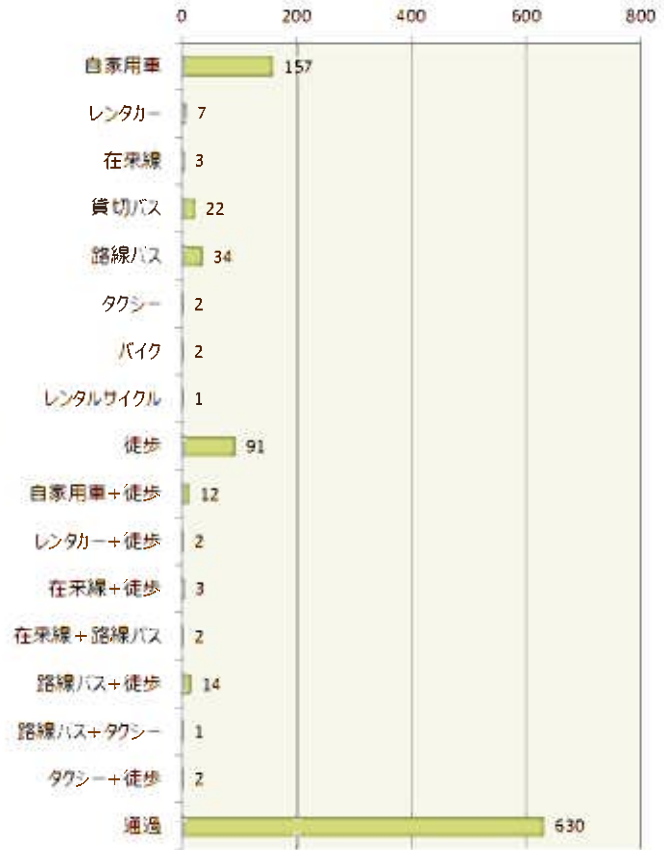


【移動手段（市内周遊）】

移動手段	票数	割合	割合（通過を除く）
自家用車	157	15.9%	44.2%
レンタカー	7	0.7%	2.0%
在来線	3	0.3%	0.8%
貸切バス	22	2.2%	6.2%
路線バス	34	3.5%	9.6%
タクシー	2	0.2%	0.6%
バイク	2	0.2%	0.6%
レンタルサイクル	1	0.1%	0.3%
徒歩	91	9.2%	25.6%
自家用車+徒歩	12	1.2%	3.4%
レンタカー+徒歩	2	0.2%	0.6%
在来線+徒歩	3	0.3%	0.8%
在来線+路線バス	2	0.2%	0.6%
路線バス+徒歩	14	1.4%	3.9%
路線バス+タクシー	1	0.1%	0.3%
タクシー+徒歩	2	0.2%	0.6%
通過	630	64.0%	-
計	985		

移動手段（市内周遊）

N=985



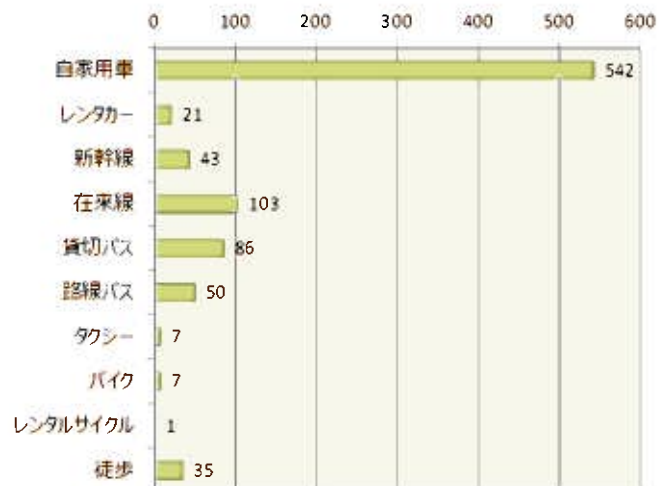
※「通過」とは、調査地以外に三島市内の施設に立ち寄らない回答者をいい、市内周遊はしていないものとみなす。

【移動手段（流出）】

移動手段	票数	割合
自家用車	542	60.6%
レンタカー	21	2.3%
新幹線	43	4.8%
在来線	103	11.5%
貸切バス	86	9.6%
路線バス	50	5.6%
タクシー	7	0.8%
バイク	7	0.8%
レンタルサイクル	1	0.1%
徒歩	35	3.9%
計	895	

移動手段（流出）

N=895



② 移動箇所と交通手段（外国人）

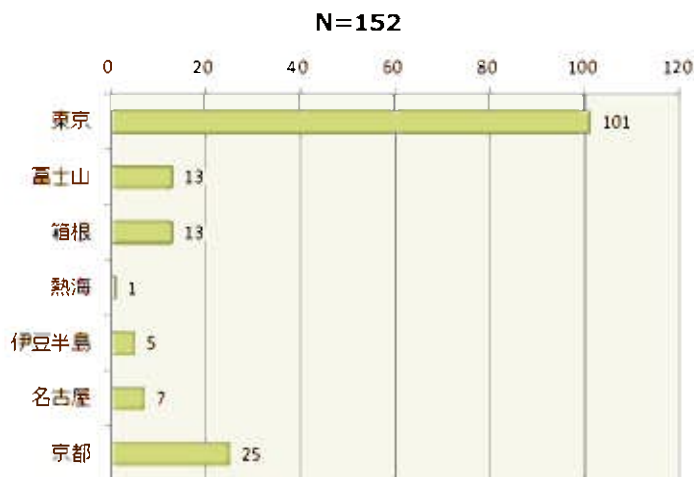
- ◆三島市を訪れる前に立ち寄る場所として最も多いのは東京で66%、次いで京都が16%であった。
- ◆三島市を訪れた後に立ち寄る場所として最も多いのは、東京で62%、次いで箱根が14%であった。
- ◆三島を訪れる前より後の方が箱根や富士山、伊豆半島など三島市から比較的近い観光地に立ち寄っている。
- ◆三島市を訪れる前に利用する移動手段は、新幹線が最も多く42%、次いで在来線が17%であった。
- ◆三島市内で利用する移動手段は、路線バスが最も多く39%、次いで徒歩が30%であった。
- ◆三島市を訪れた後に利用する移動手段は、新幹線が最も多く29%、次いで在来線と路線バスが17%であった。



【立ち寄り地（三島前）】

立ち寄り地	票数	割合
東京	101	66.4%
富士山	13	8.6%
箱根	13	8.6%
熱海	1	0.7%
伊豆半島	5	3.3%
名古屋	7	4.6%
京都	25	16.4%
回答者数	152	

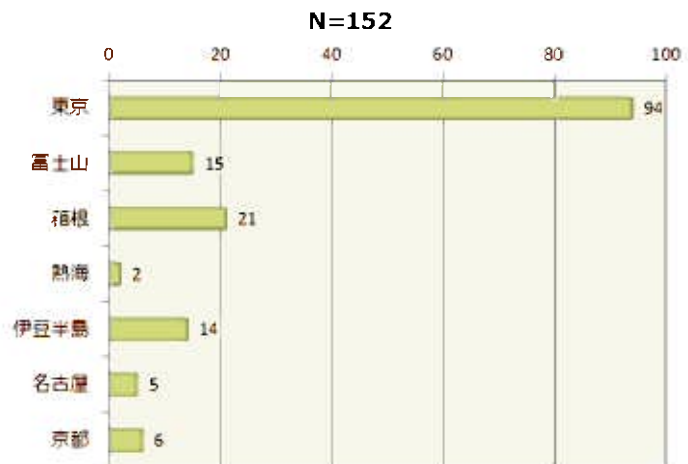
立ち寄り地（三島前）



【立寄り地（三島後）】

地名・施設名	票数	割合
東京	94	61.8%
富士山	15	9.9%
箱根	21	13.8%
熱海	2	1.3%
伊豆半島	14	9.2%
名古屋	5	3.3%
京都	6	3.9%
回答者数	152	

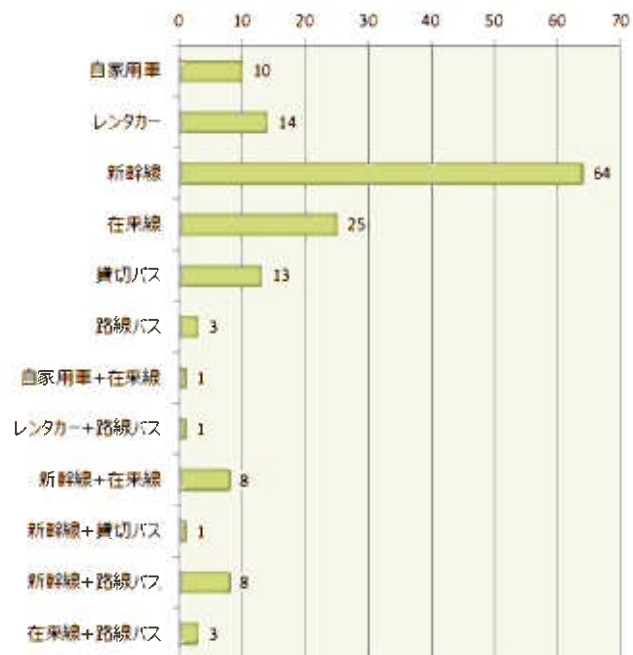
立寄り地（三島後）



【移動手段（三島前）】

移動手段	票数	割合
自家用車	10	6.6%
レンタカー	14	9.3%
新幹線	64	42.4%
在来線	25	16.6%
貸切バス	13	8.6%
路線バス	3	2.0%
自家用車+在来線	1	0.7%
レンタカー+路線バス	1	0.7%
新幹線+在来線	8	5.3%
新幹線+貸切バス	1	0.7%
新幹線+路線バス	8	5.3%
在来線+路線バス	3	2.0%
計	151	

移動手段（三島前）



【移動手段（市内）】

移動手段	票数	割合
自家用車	11	7.2%
レンタカー	18	11.8%
在来線	3	2.0%
貸切バス	13	8.6%
路線バス	59	38.8%
タクシー	2	1.3%
徒歩	46	30.3%
計	152	



【移動手段（三島後）】

移動手段	票数	割合
自家用車	13	8.6%
レンタカー	15	9.9%
新幹線	44	29.1%
在来線	25	16.6%
貸切バス	15	9.9%
路線バス	25	16.6%
新幹線+在来線	7	4.6%
新幹線+路線バス	3	2.0%
在来線+路線バス	4	2.6%
計	151	



宿泊日数

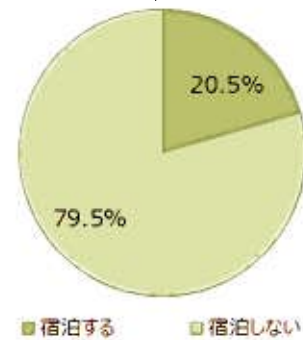
① 三島市内で宿泊をするか

- ◆全体（日本人と外国人）では、三島市内で「宿泊する」と回答した人は21%であった。
- ◆三島市で宿泊する日本人は9%、外国人は33%であった。
- ◆旅行全体での宿泊についてみると、日帰りが最も多く56%であり、次いで、三島市外のみで宿泊するが35%であった。
- ◆三島市内で宿泊する人より三島市外で宿泊するの方が約27%多かった。

項目	日本人		外国人		票数計
	票数	割合	票数	割合	
宿泊する	92	9.3%	50	32.9%	142
宿泊しない	894	90.7%	102	67.1%	996
計	986	100%	152	100%	1,138

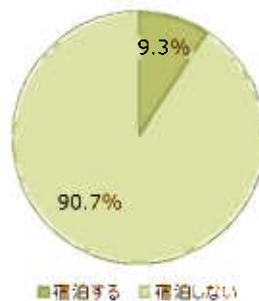
三島市内での宿泊（全体）

N=1,138



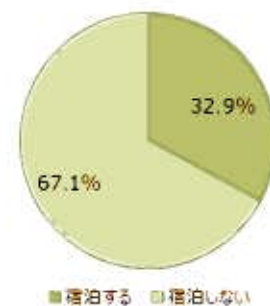
三島市内での宿泊（日本人）

N=986



三島市内での宿泊（外国人）

N=152

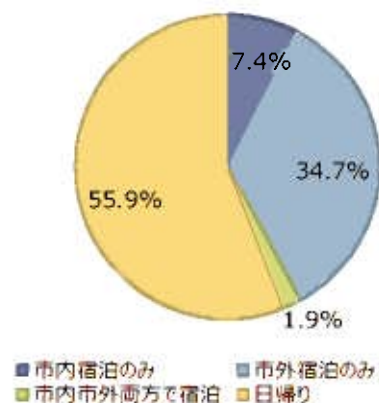


【市内外の宿泊状況】

項目	票数	割合
市内宿泊のみ	73	7.4%
市外宿泊のみ	342	34.7%
市内市外両方で宿泊	19	1.9%
日帰り	551	55.9%
計	985	

宿泊状況（日本人）

N=985

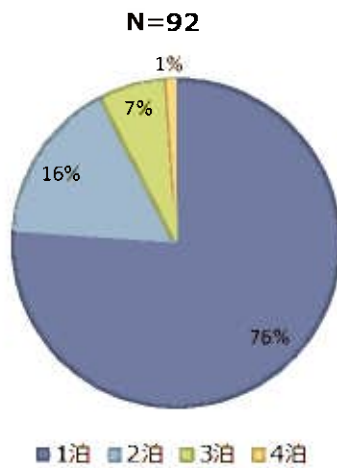


② 市内・市外の宿泊日数（日本人）

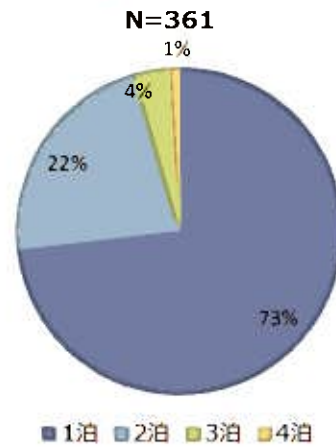
- ◆三島市内での宿泊日数で最も多いのは1泊で76%、次いで2泊が16%であった。
- ◆三島市外での宿泊日数で最も多いのは1泊で73%、次いで2泊で22%であり、市内での宿泊と比較すると2泊の割合が若干多かった。

項目	三島市内		三島市外		票数計
	票数	割合	票数	割合	
1泊	70	76.1%	264	73.1%	334
2泊	15	16.3%	81	22.4%	96
3泊	6	6.5%	13	3.6%	19
4泊	1	1.1%	3	0.8%	4
計	92	100%	361	100%	453

市内での宿泊日数（日本人）



市外での宿泊日数（日本人）



③ 市内・市外の宿泊日数（外国人）

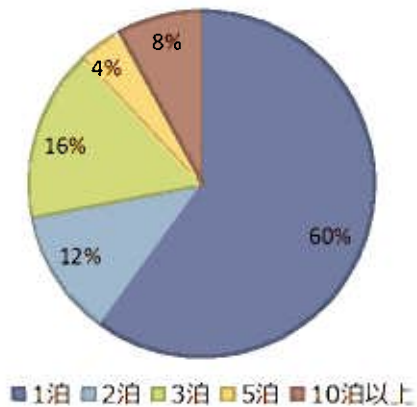
- ◆三島市内での宿泊日数で最も多いのは1泊で60%、次いで3泊が16%であった。
- ◆三島市内で10泊以上宿泊する人も8%であった。
- ◆旅行全体の日数で最も多いのは7～13日間で47%、次いで4～6日間で24%であった。

【市内宿泊】

項目	票数	割合
1泊	30	60.0%
2泊	6	12.0%
3泊	8	16.0%
5泊	2	4.0%
10泊以上	4	8.0%
計	50	100%

市内での宿泊日数（外国人）

N=50

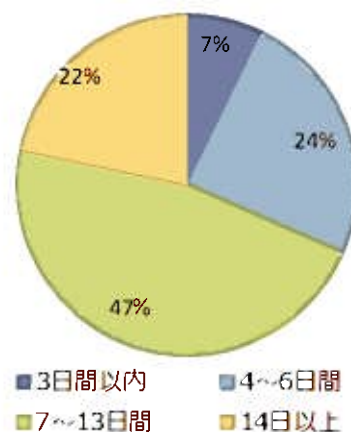


【旅行全体の日数】

項目	票数	割合
3日間以内	11	7%
4～6日間	37	24%
7～13日間	71	47%
14日以上	33	22%
計	152	100%

旅行全体の日数（外国人）

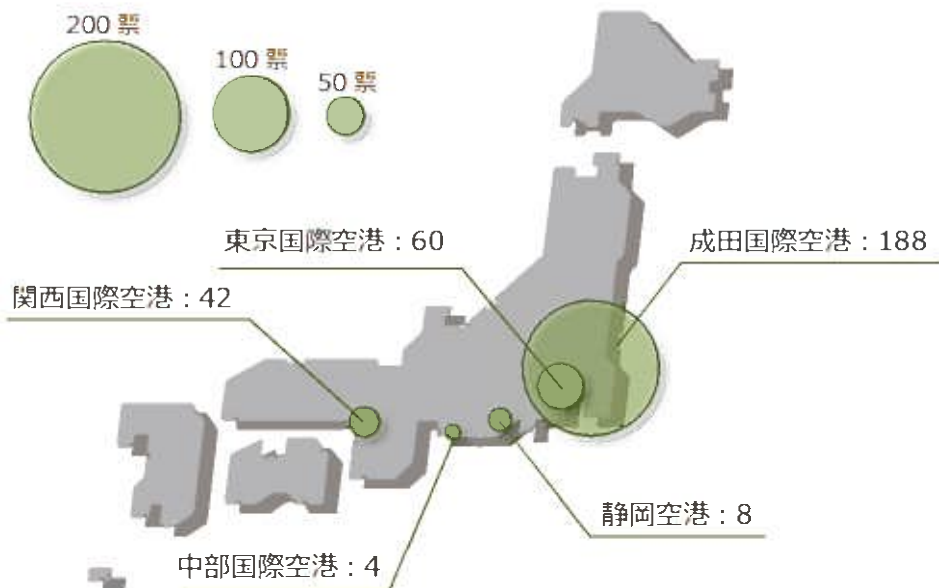
N=152



出入国で利用した空港（外国人のみ）

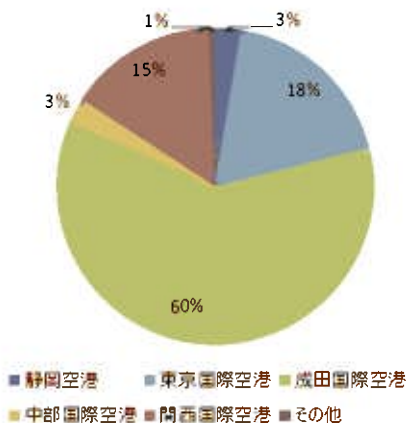
- ◆ 利用した空港で最も多いのは入国、出国ともに成田国際空港で 60%以上を占めている。
- ◆ 三島市を訪れる外国人は、東京国際空港、成田国際空港での出入国が約 80%を占めている。
- ◆ 三島市に最も近い静岡空港は 4%と少なかった。

項目	入国		出国		票数計
	票数	割合	票数	割合	
静岡空港	4	2.6%	4	2.6%	8
東京国際空港	28	18.4%	32	21.1%	60
成田国際空港	92	60.5%	96	63.2%	188
中部国際空港	4	2.6%	0	0.0%	4
関西国際空港	23	15.1%	19	12.5%	42
その他	1	0.7%	1	0.7%	2
計	152	100%	152	100%	304



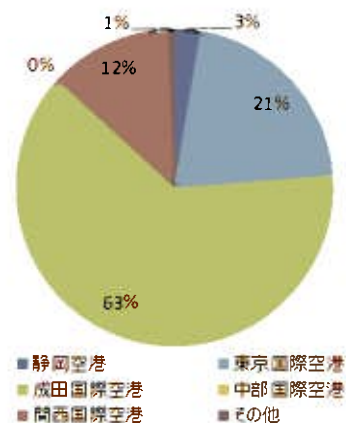
利用する空港（入国）

N=152



利用する空港（出国）

N=152



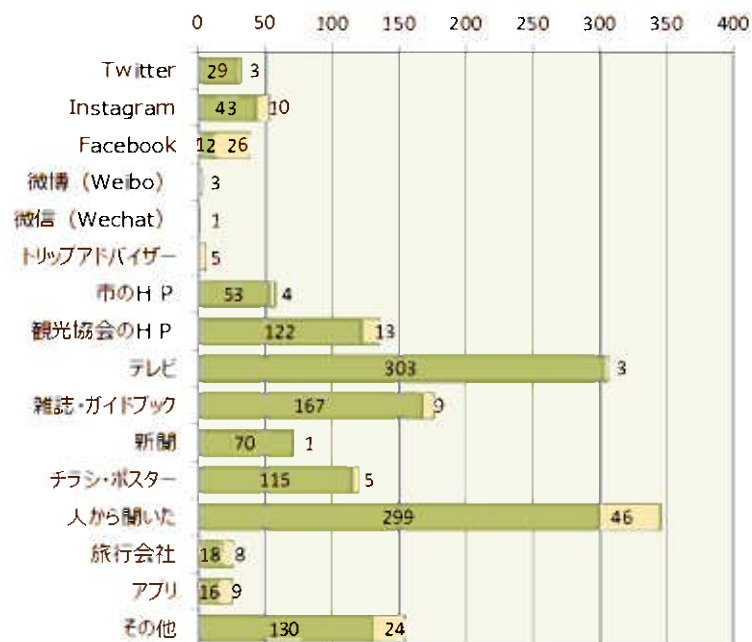
三島市に関する情報を知った媒体

- ◆全体（日本人と外国人）で最も多かった情報収集方法は、「人から聞いた」で 30%、次いで「テレビ」が 27%であった。
- ◆日本人の情報収集方法で最も多かったのは、「テレビ」で 31%、次いで「人から聞いた」で 30%であった。反対に少ないのは、「アプリ」と「Facebook」「旅行会社」で 2%未満であった。
- ◆外国人の情報収集方法で最も多いのは「人から聞いた」で 27%、次いで「Facebook」が 15%であった。反対に少ないのは、「微信」「新聞」「微博」「テレビ」「Twitter」で 2%未満であった。

項目	日本人		外国人		票数計	
	票数	割合	票数	割合	票数	割合
Twitter	29	2.9%	3	1.8%	32	2.8%
Instagram	43	4.4%	10	5.9%	53	4.7%
Facebook	12	1.2%	26	15.3%	38	3.3%
微博 (Weibo)	—	—	3	1.8%	3	0.3%
微信 (Wechat)	—	—	1	0.6%	1	0.1%
トリップアドバイザー	—	—	5	2.9%	5	0.4%
市のHP	53	5.4%	4	2.4%	57	5.0%
観光協会のHP	122	12.4%	13	7.6%	135	11.9%
テレビ	303	30.7%	3	1.8%	306	26.9%
雑誌・ガイドブック	167	16.9%	9	5.3%	176	15.5%
新聞	70	7.1%	1	0.6%	71	6.2%
チラシ・ポスター	115	11.7%	5	2.9%	120	10.5%
人から聞いた	299	30.3%	46	27.1%	345	30.3%
旅行会社	18	1.8%	8	4.7%	26	2.3%
アプリ	16	1.6%	9	5.3%	25	2.2%
その他	130	13.2%	24	14.1%	154	13.5%
計	1,377	-	170	-	1,547	-
回答者数	986	-	152	-	1,138	-

三島市の情報を何で知ったか（全体）

N=1,138

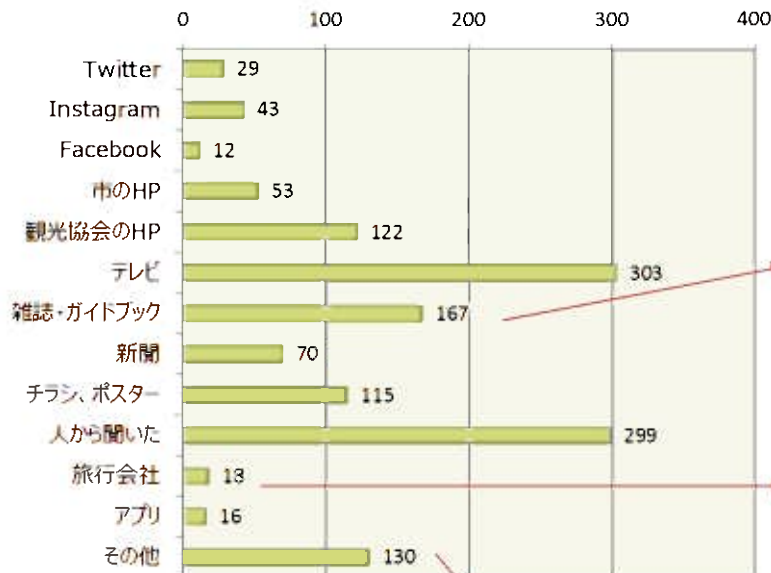


■日本人 ■外国人

※割合は、回答者数に対する割合を示す。（複数回答のため回答数は1,547）

三島市の情報を何で知ったか（日本人）

N=986



(複数回答のため回答数は1377)

雑誌・ガイドブック詳細

項目	票数
100名城本	2
ジャランSAのマップ	1
マップ	1
マップル	2
るるぶ	9
城の本	2
静岡ガイド	1
日本百名城	4

旅行会社詳細

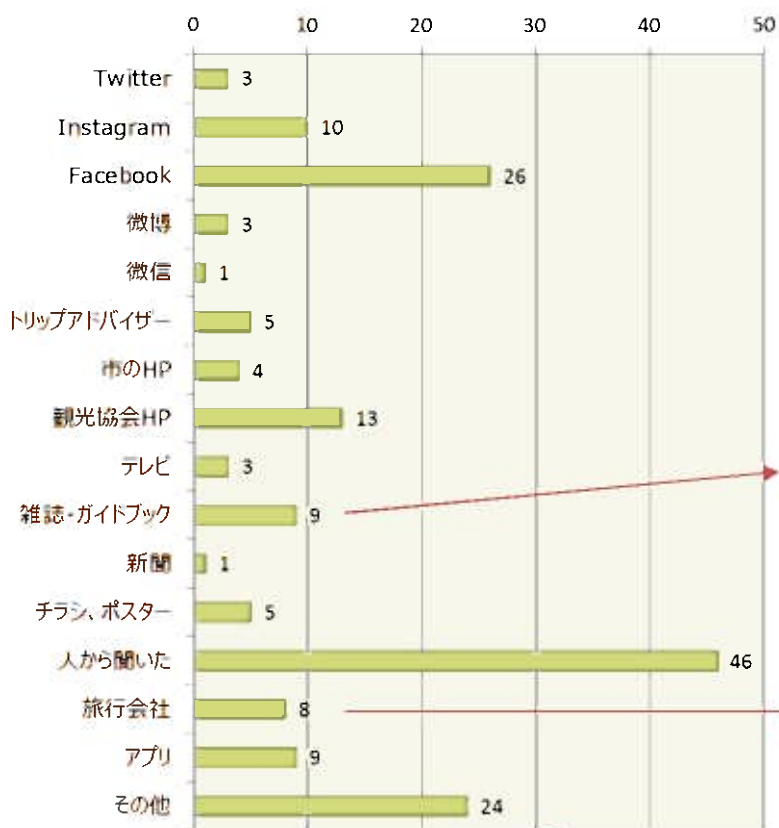
項目	票数
HIS	1
クラブ、ツーリズム	1
サクラ	1
ゼイコム	1
トラベルピオ	1
はとバス	1
近畿日本ツーリスト	1
阪急交通	1
丹沢交通	1
富士交通	1
毎日新聞マイナビ	1
名鉄観光	1

その他

項目	票数
インターネット	32
スカイオークHP	1
グーグルマップ	1
トリップアドバイザー	1
ブログ	1
ラジオ	1
伊豆フルーツパーク案内を見て	1
市内で働いていた	1
自転車を趣味にする人のウェブサイト	1
実家が裾野なので	1
授業	1
昔から知っていた	45
地元	17
地元だった	11
通りがけに見た	1

三島市の情報を何で知ったか（外国人）

N=152



(複数回答のため回答数は170)

雑誌・ガイドブック詳細

項目	票数
LP	1
新假期	1

旅行会社詳細

項目	票数
トラベルプロ	1
日本旅行	1
百威旅行	1

その他

項目	票数
Youtube	3
エキスペディア	1
グーグル	14
トリップドットコム	2
ブログ	2
駅の地図	1
携程	1

旅行の消費額

① 三島市内での消費額（日本人）

【交通費】

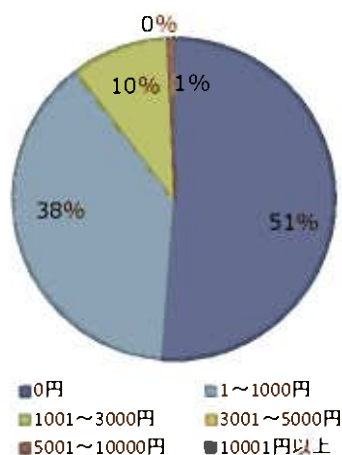
- ◆三島市内で消費される「交通費」で最も多い金額は「1～1000円」で38%であった。
- ◆「0円」と回答している人も51%と多く、自家用車や徒歩による移動と推測される。

市内消費額（交通費）	票数	割合
0円	148	51.2%
1～1000円	111	38.4%
1001～3000円	28	9.7%
3001～5000円	0	0.0%
5001～10000円	2	0.7%
10001円以上	0	0.0%
計	289	

※市内施設1箇所に立ち寄ってすぐ市外に流出した「通過」人数は省く

市内消費額（交通費）

N=289



市内で消費された合計金額	114,050円
1人当たりの最高消費額	8,000円
1人当たりの平均消費額※ （0円と回答した者を含む）	395円
1人当たりの平均消費額※ （1円以上と回答した者のみ）	809円

※調査期間の実数に基づく平均値

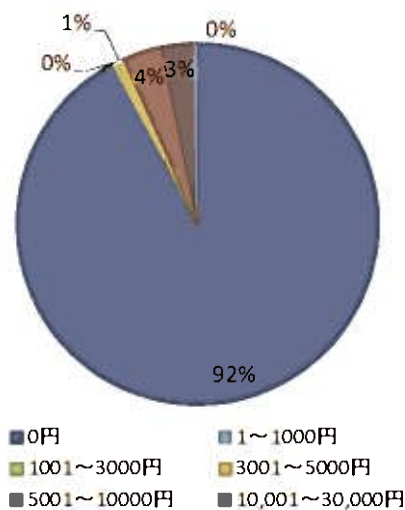
【宿泊費】

- ◆ 三島市内で消費される「宿泊費」で最も多い金額は「5,001～10,000円」で4%。次いで「10,001円～30,000円」が3%であった。
- ◆ 三島市内で宿泊している人が少ないことから、「0円」と回答している人が92%と多かった。

市内消費額（宿泊費）	票数	割合
0円	720	92.2%
1～1000円	0	0.0%
1001～3000円	3	0.4%
3001～5000円	5	0.6%
5001～10000円	28	3.6%
10,001～30,000円	23	2.9%
30,001円以上	2	0.3%
計	781	

市内消費額（宿泊費）

N=781



市内で消費された合計金額	664,700円
1人当たりの最高消費額	40,000円
1人当たりの平均消費額※ （0円と回答した者を含む）	851円
1人当たりの平均消費額※ （1円以上と回答した者のみ）	10,897円

※調査期間の実数に基づく平均値

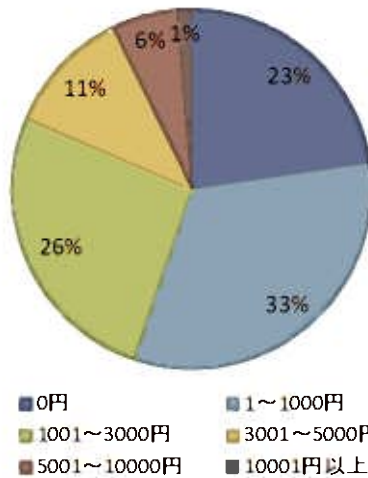
【飲食費】

- ◆ 市内で消費されている「飲食費」で最も多い金額は「1～1,000 円」で 33%。次いで「1,001～3,000 円」が 26%であった。
- ◆ 「0 円」と回答している人も 23%と多くなっており、調査時間帯等も影響していると考えられる。
- ◆ 1 人当たりの平均消費額（1 円以上と回答した者のみ）が約 2,600 円であることから、1 食分もしくは 2 食分に相当する程度とみられる。

市内消費額（飲食費）	票数	割合
0円	193	22.7%
1～1000円	278	32.6%
1001～3000円	223	26.2%
3001～5000円	96	11.3%
5001～10000円	51	6.0%
10001円以上	11	1.3%
計	852	

市内消費額（飲食費）

N=852



市内で消費された合計金額	1,707,860 円
1 人当たりの最高消費額	34,000 円
1 人当たりの平均消費額※ （0 円と回答した者を含む）	2,005 円
1 人当たりの平均消費額※ （1 円以上と回答した者のみ）	2,592 円

※調査期間の実数に基づく平均値

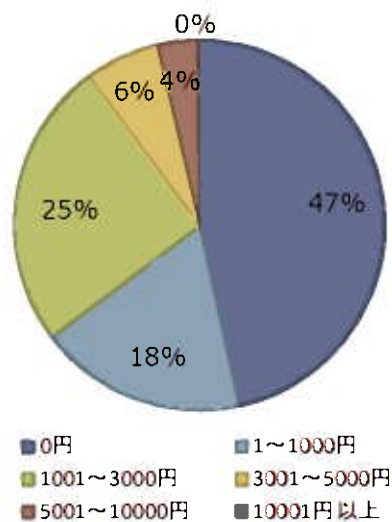
【買物代】

- ◆ 市内で消費されている「買物代」で最も多い金額が「1,001～3,000 円」で 25%であった。次いで「1～1,000 円」は 18%であった。
- ◆ 「0 円」と回答している人も 47%と多くなっており、調査時間帯等も影響していると推測される。

市内消費額（買物代）	票数	割合
0円	373	46.6%
1～1000円	145	18.1%
1001～3000円	201	25.1%
3001～5000円	51	6.4%
5001～10000円	28	3.5%
10001円以上	2	0.3%
計	800	

市内消費額（買物代）

N=800



市内で消費された合計金額	1,146,800 円
1人当たりの最高消費額	30,000 円
1人当たりの平均消費額※ （0円と回答した者を含む）	1,434 円
1人当たりの平均消費額※ （1円以上と回答した者のみ）	2,686 円

※調査期間の実数に基づく平均値

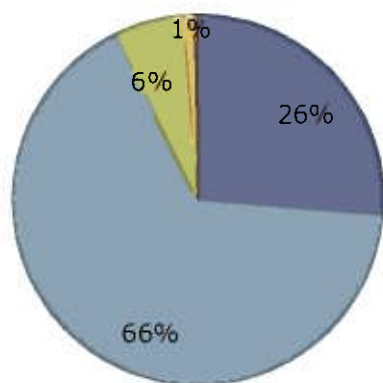
【施設使用料・入場料】

- ◆ 市内で消費されている「施設利用料・入場料」で最も多い金額は、「1～1,000 円」で 66%であった。次いで「1,001～3,000 円」が 6%となっており「1～1,000 円」と 60%以上の差があった。
- ◆ 「0 円」と回答している人も 26%と多いが、「1～1,000 円」を消費している人の方が 40%程度多かった。
- ◆ 調査を行った 6 地点の入場料（大人）は、三島スカイウォーク 1,000 円、楽寿園 300 円、三嶋大社（宝物館のみ）500 円、その他は無料となっている。

市内消費額（施設利用料・入場料）	票数	割合
0円	221	26.3%
1～1000円	557	66.3%
1001～3000円	51	6.1%
3001～5000円	8	1.0%
5001～10000円	3	0.4%
10001円以上	0	0.0%
計	840	

市内消費額
(施設利用料・入場料)

N=840



■ 0円 ■ 1～1000円
 ■ 1001～3000円 ■ 3001～5000円
 ■ 5001～10000円 ■ 10001円以上

市内で消費された合計金額	510,880 円
1人当たりの最高消費額	7,000 円
1人当たりの平均消費額※ (0円と回答した者を含む)	608 円
1人当たりの平均消費額※ (1円以上と回答した者のみ)	825 円

※調査期間の実数に基づく平均値

② 市外での消費額（日本人）

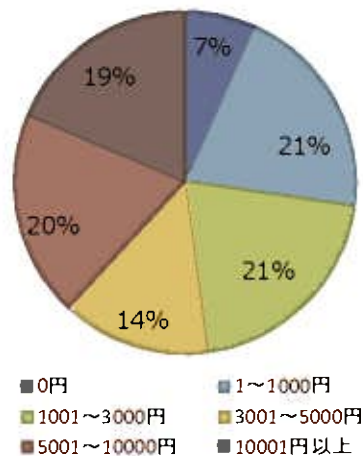
【交通費】

- ◆ 市外で消費される「交通費」で最も多い金額は「1～1,000 円」で 21%、次いで「1,001～3,000 円」で 20%であった。
- ◆ 市外「交通費」は、0 円から 10,000 円以上まで消費額にばらつきがみられる。
- ◆ 1 人当たりの平均消費額（1 円以上と回答した者のみ）は 8,250 円で、市内の交通費と比較すると約 7,400 円高かった。これは市内の交通費に含まれない新幹線代や自家用車の高速代・燃料代と推測される。

市外消費額（交通費）	票数	割合
0円	58	6.7%
1～1000円	179	20.6%
1001～3000円	178	20.5%
3001～5000円	121	14.0%
5001～10000円	170	19.6%
10001円以上	161	18.6%
計	867	

市外消費額（交通費）

N=867



市内で消費された合計金額	6,674,560 円
1 人当たりの最高消費額	200,000 円
1 人当たりの平均消費額※ （0 円と回答した者を含む）	7,698 円
1 人当たりの平均消費額※ （1 円以上と回答した者のみ）	8,250 円

※ 調査期間の実数に基づく平均値

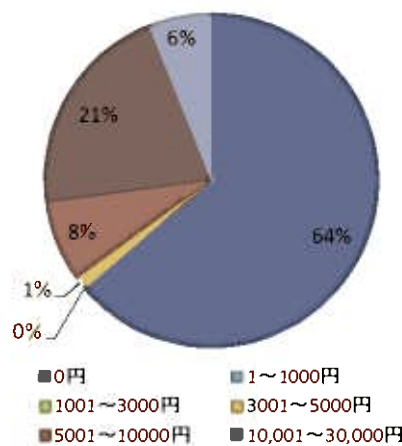
【宿泊費】

- ◆市外で消費される「宿泊費」で最も多い金額は「10,001 円～30,000 円」で 21%であった。次いで「5,001～10,000 円」が 8%となっている。
- ◆「0 円」と回答している人も 64%と多いが、日帰りの観光客が多いこと、三島市を訪れた後に市外で宿泊する人等が影響していると推測される。
- ◆1 人当たりの平均消費額（1 円以上と回答した者のみ）が約 23,000 円となっており、市内の宿泊費と比べ約 12,000 円高くなっている。

市外消費額（宿泊費）	票数	割合
0円	524	63.7%
1～1000円	0	0.0%
1001～3000円	1	0.1%
3001～5000円	10	1.2%
5001～10000円	65	7.9%
10,001～30,000円	173	21.0%
30,001円以上	50	6.1%
計	823	

市内消費額（宿泊費）

N=823



市内で消費された合計金額	6,797,280 円
1 人当たりの最高消費額	120,000 円
1 人当たりの平均消費額※ （0 円と回答した者を含む）	8,259 円
1 人当たりの平均消費額※ （1 円以上と回答した者のみ）	22,733 円

※調査期間の実数に基づく平均値

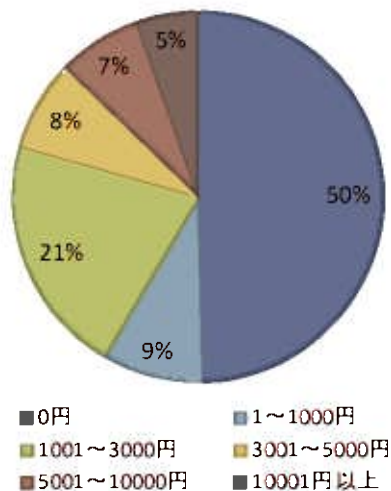
【飲食費】

- ◆ 市外で消費される「飲食費」で最も多い金額は「1,001～3,000 円」で 21%、次いで「1～1,000 円」が 9%となっている。
- ◆ 「0 円」と回答している人も 50%と多いが、市内のみを周遊する観光客が多いこと、三島市を訪れた後に市外を旅行する人等が影響していると推測される。
- ◆ 1 人当たりの平均消費額（1 円以上と回答した者のみ）は、約 5,700 円となっており、市内の飲食費と比較すると約 3,100 円高くなっている。

市外消費額（飲食費）	票数	割合
0円	373	49.7%
1～1000円	66	8.8%
1001～3000円	157	20.9%
3001～5000円	59	7.9%
5001～10000円	55	7.3%
10001円以上	41	5.5%
計	751	

市内消費額（飲食費）

N=751



市内で消費された合計金額	2,157,750 円
1 人当たりの最高消費額	100,000 円
1 人当たりの平均消費額※ （0 円と回答した者を含む）	2,873 円
1 人当たりの平均消費額※ （1 円以上と回答した者のみ）	5,708 円

※調査期間の実数に基づく平均値

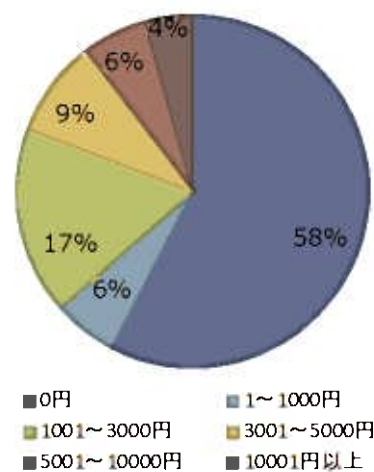
【買物代】

- ◆ 市外で消費される「買物代」で最も多い金額が「1,001～3000 円」で 17%、次いで「3,001～5,000 円」で 9%であった。
- ◆ 「0 円」と回答している人も 58%と多いが、市内のみを周遊する観光客が多いこと、三島市を訪れた後に市外を旅行する人等が影響していると推測される。
- ◆ 1人当たりの平均消費額（1円以上と回答した者のみ）は、約 5,700 円で、市内消費額と比較して約 3,000 円高くなっている。

市外消費額（買物代）	票数	割合
0円	420	57.6%
1～1000円	43	5.9%
1001～3000円	126	17.3%
3001～5000円	64	8.8%
5001～10000円	44	6.0%
10001円以上	32	4.4%
計	729	

市内消費額（買物代）

N=729



市内で消費された合計金額	1,769,500 円
1人当たりの最高消費額	60,000 円
1人当たりの平均消費額※ （0円と回答した者を含む）	2,427 円
1人当たりの平均消費額※ （1円以上と回答した者のみ）	5,727 円

※調査期間の実数に基づく平均値

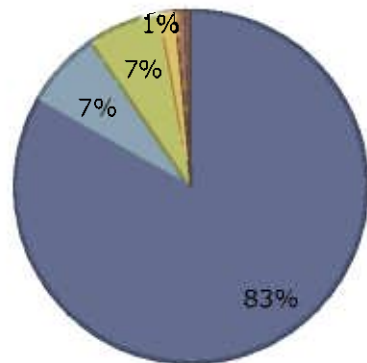
【施設利用料・入場料】

- ◆ 市外で消費される「施設利用料・入場料」で最も多い金額は「1～1,000 円」で 7%、次いで「1,001～3,000 円」が同じく 7%になっている。
- ◆ 「0 円」と回答している人が 83%と多くなっているが、市内のみを周遊する観光客が多いこと、三島市を訪れた後に市外を旅行する人等が影響していると推測される。
- ◆ 日本人の市内での平均消費額（1 円以上と回答した者のみ）は、約 2,700 円で市内消費額と比較すると、約 1,800 円高くなっている。

市外消費額（施設利用料・入場料）	票数	割合
0円	549	83.2%
1～1000円	48	7.3%
1001～3000円	44	6.7%
3001～5000円	9	1.4%
5001～10000円	6	0.9%
10001円以上	4	0.6%
計	660	

市内消費額
（施設利用料・入場料）

N=660



■ 0円 ■ 1～1000円
 ■ 1001～3000円 ■ 3001～5000円
 ■ 5001～10000円 ■ 10001円以上

市内で消費された合計金額	297,120 円
1 人当たりの最高消費額	25,000 円
1 人当たりの平均消費額※ （0 円と回答した者を含む）	450 円
1 人当たりの平均消費額※ （1 円以上と回答した者のみ）	2,677 円

※ 調査期間の実数に基づく平均値

③ 三島市内での消費額（外国人）

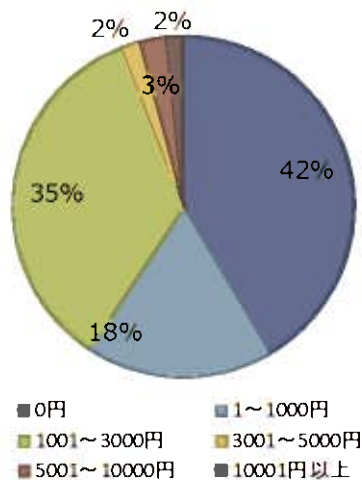
【交通費】

- ◆ 市内で消費される「交通費」で最も多い金額は「1,001～3,000 円」で 35%、次いで「1～1,000 円」が 18%であった。
- ◆ 「0 円」と回答している人も 42%と多いが、徒歩での移動や自家用車、貸切バスを利用している人が多いことが影響していると推測される。
- ◆ 1 人当たりの平均消費額（1 円以上と回答した者のみ）は約 17,300 円で日本人の市内交通費と比較すると、16,500 円程高い。レンタカーを利用する外国人観光客が多いことが影響していると推測される。

市内消費額（交通費）	票数	割合
0円	49	41.5%
1～1000円	21	17.8%
1001～3000円	41	34.7%
3001～5000円	2	1.7%
5001～10000円	3	2.5%
10001円以上	2	1.7%
計	118	

市内消費額（交通費）

N=118



市内で消費された合計金額	641,000 円
1 人当たりの最高消費額	20,000 円
1 人当たりの平均消費額※ （0 円と回答した者を含む）	1,270 円
1 人当たりの平均消費額※ （1 円以上と回答した者のみ）	2,172 円

※ 調査期間の実数に基づく平均値

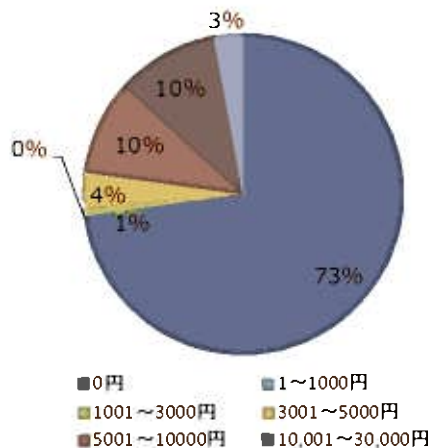
【宿泊費】

- ◆ 市内で消費される「宿泊費」で最も多い金額は「10,001～30,000 円」で 10%、次いで「5,001～10,000 円」で同じく 10%であった。
- ◆ 「0 円」と回答している人が 70%を超えているが、市内で宿泊している 50 人のうち 37 人は無回答となっており、また外国人は旅行会社手配の旅行が約 30%を占めていることから市内の宿泊費を把握できていないためと推測される。
- ◆ 1 人当たりの平均消費額（1 円以上と回答した者のみ）は約 17,300 円で、日本人の市内宿泊費と比較すると約 6,400 円高い。

市内消費額（宿泊費）	票数	割合
0円	99	72.8%
1～1000円	0	0.0%
1001～3000円	1	0.7%
3001～5000円	5	3.7%
5001～10000円	13	9.6%
10,001～30,000円	14	10.3%
30,001円以上	4	2.9%
計	136	

市内消費額（宿泊費）

N=136



市内で消費された合計金額	641,000 円
1 人当たりの最高消費額	80,000 円
1 人当たりの平均消費額※ （0 円と回答した者を含む）	4,713 円
1 人当たりの平均消費額※ （1 円以上と回答した者のみ）	17,324 円

※ 調査期間の実数に基づく平均値

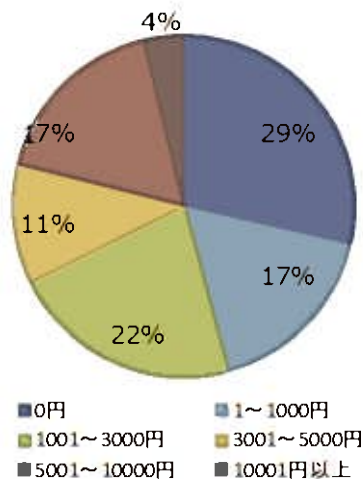
【飲食費】

- ◆ 市内で消費される「飲食費」で最も多い金額が「1,001～3,000円」で22%、次いで「1～1,000円」と「5,001～10,000円」で17%であった。
- ◆ 「0円」と回答している人も29%と多いが、調査時間帯等も影響していると推測する。
- ◆ 1人当たりの平均消費額（1円以上と回答した者のみ）は約5,100円で日本人の市内飲食費と比較すると、約2,500円高い。

市内消費額（飲食費）	票数	割合
0円	38	28.6%
1～1000円	23	17.3%
1001～3000円	29	21.8%
3001～5000円	15	11.3%
5001～10000円	23	17.3%
10001円以上	5	3.8%
計	133	

市内消費額（飲食費）

N=133



市内で消費された合計金額	487,310円
1人当たりの最高消費額	70,000円
1人当たりの平均消費額※ （0円と回答した者を含む）	3,664円
1人当たりの平均消費額※ （1円以上と回答した者のみ）	5,130円

※調査期間の実数に基づく平均値

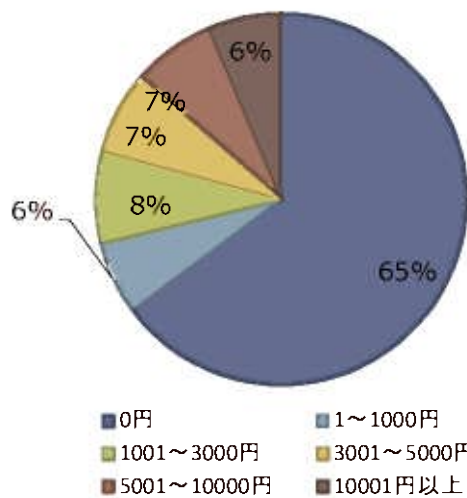
【買物代】

- ◆ 市内で消費されている「買物代」で最も多い金額は「1,001～3,000 円」で 8%、次いで「3,001～5,000 円」と「5,001～10,000 円」で 7%であった。
- ◆ 「0 円」と回答している人も 29%と多いが、調査時間帯や旅程等も影響していると推測する。
- ◆ 1人当たりの平均消費額（1円以上と回答した者のみ）は 10,200 円と日本人の市内買物代と比較すると、約 7,500 円高い。

市内消費額（買物代）	票数	割合
0円	81	64.8%
1～1000円	8	6.4%
1001～3000円	10	8.0%
3001～5000円	9	7.2%
5001～10000円	9	7.2%
10001円以上	8	6.4%
計	125	

市内消費額（買物代）

N=125



市内で消費された合計金額	447,380 円
1人当たりの最高消費額	100,000 円
1人当たりの平均消費額※ （0円と回答した者を含む）	3,579 円
1人当たりの平均消費額※ （1円以上と回答した者のみ）	10,168 円

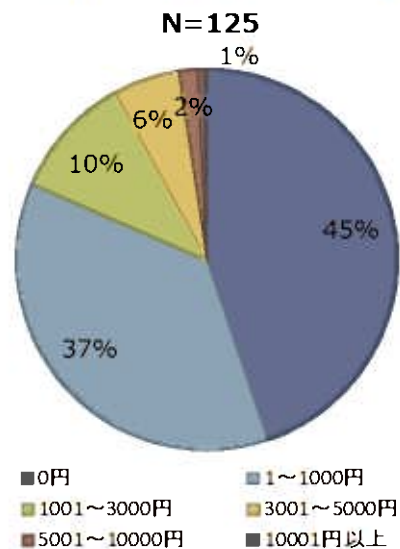
※調査期間の実数に基づく平均値

【施設利用料・入場料】

- ◆ 市内で消費された「施設利用料・入場料」で最も多い金額は「1～1,000 円」で 37%、次いで「1,001～3,000 円」が 10%であった。
- ◆ 「0 円」と回答した人も 45%と多いが、外国人は 11%が団体旅行であるため、施設利用料・入場料を把握していないことが影響していると推測される。
- ◆ 1 人当たりの平均消費額（1 円以上と回答した者のみ）は約 1,800 円であり、日本人の市内施設利用料・入場料と比較すると約 1,000 円高い。

市内消費額（施設利用料・入場料）	票数	割合
0円	56	44.8%
1～1000円	46	36.8%
1001～3000円	13	10.4%
3001～5000円	7	5.6%
5001～10000円	2	1.6%
10001円以上	1	0.8%
計	125	

市内消費額（施設利用料・入場料）



市内で消費された合計金額	125,900 円
1 人当たりの最高消費額	12,000 円
1 人当たりの平均消費額※ （0 円と回答した者を含む）	1,007 円
1 人当たりの平均消費額※ （1 円以上と回答した者のみ）	1,825 円

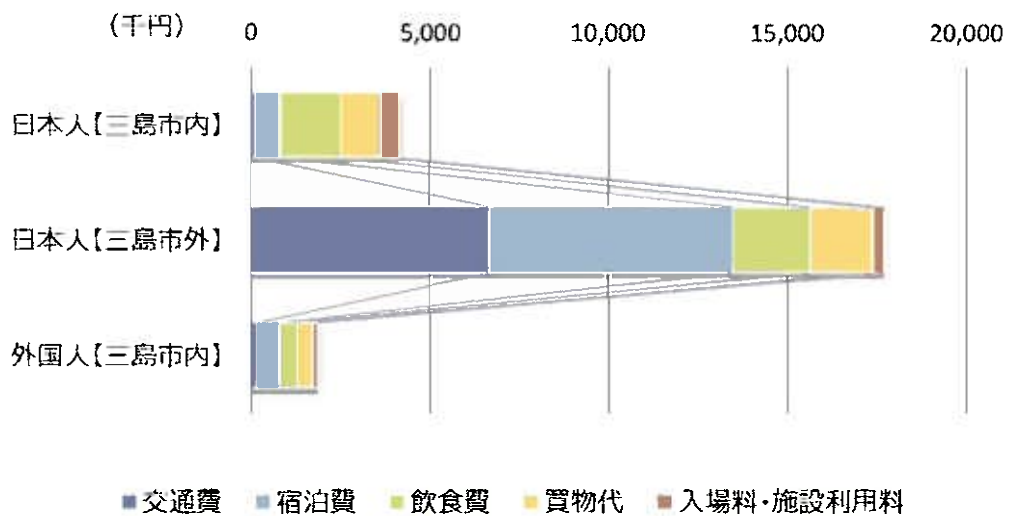
※調査期間の実数に基づく平均値

【全体消費額】

- ◆ 日本人の三島市内と三島市外の消費額を比較すると、三島市外の消費額が三島市内の4倍以上であった。
- ◆ 日本人と外国人で市内消費額の合計を比較すると、外国人の市内消費額は日本人の半分程度であった。外国人は人数が少ないことが影響していると考えられる。
- ◆ 市内消費額の割合では、日本人が最も消費しているのが飲食費、外国人が最も消費しているのが宿泊費であった。反対に日本人が最も消費額が少ないのは交通費で、外国人は施設利用料・入場料であった。

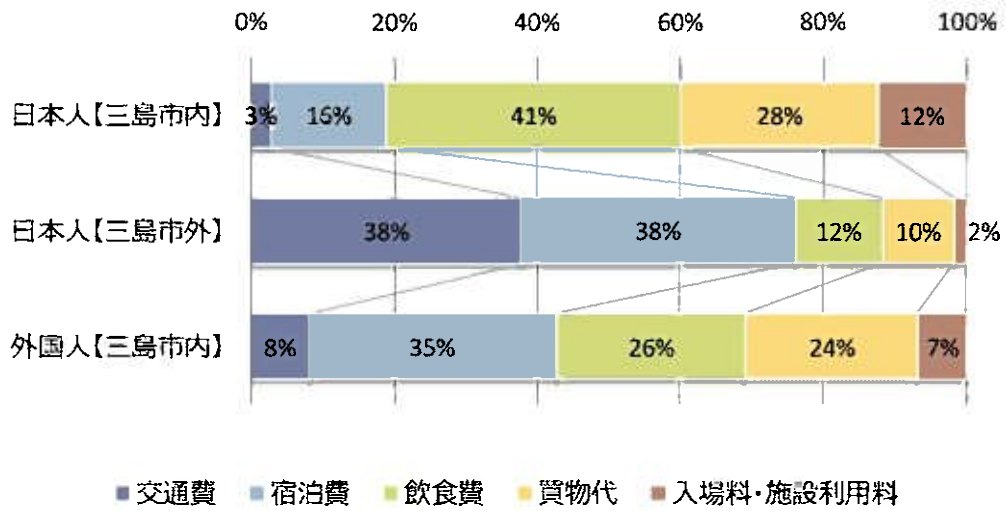
消費額合計	消費額合計 (円)					計
	交通費	宿泊費	飲食費	買物代	施設利用料・入場料	
日本人【三島市内】	114,050	664,700	1,707,860	1,146,800	510,880	4,144,290
日本人【三島市外】	6,674,560	6,797,280	2,157,750	1,769,500	297,120	17,696,210
外国人【三島市内】	149,900	641,000	487,310	447,380	125,900	1,851,490

三島市内、三島市外での消費額合計



消費額合計	割合				
	交通費	宿泊費	飲食費	買物代	施設利用料・入場料
日本人【三島市内】	2.8%	16.0%	41.2%	27.7%	12.3%
日本人【三島市外】	37.7%	38.4%	12.2%	10.0%	1.7%
外国人【三島市内】	8.1%	34.6%	26.3%	24.2%	6.8%

消費額割合

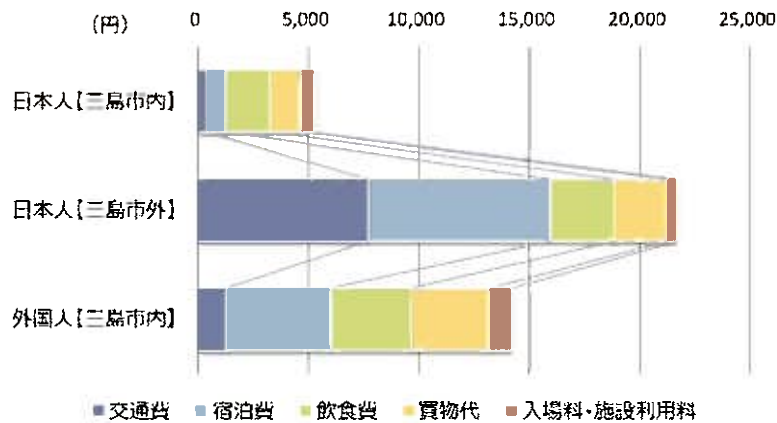


【1人当たりの平均消費額合計（0円と回答した者を含む）】

- ◆日本人の三島市内と三島市外での平均消費額を比較すると、市外平均消費額は市内の4倍以上となっている。
- ◆日本人と外国人の市内平均消費額を比較すると、外国人の平均消費額が日本人の約3倍となっており、外国人の方が消費行動が活発な傾向にあると推測される。
- ◆日本人の市内平均消費額で最も割合の大きいものは飲食費で38%、市外平均消費額では宿泊費で38%、外国人の市内平均消費額では同じく宿泊費で33%であった。

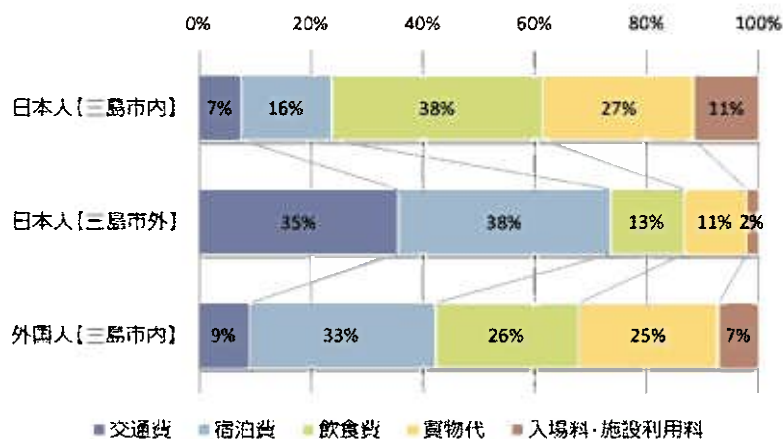
1人当たりの平均消費額 (円)	消費額平均 (円)					計
	交通費	宿泊費	飲食費	買物代	施設利用料・入場料	
日本人【三島市内】	395	851	2,005	1,434	608	5,292
日本人【三島市外】	7,698	8,259	2,873	2,427	450	21,708
外国人【三島市内】	1,270	4,713	3,664	3,579	1,007	14,234

三島市内、三島市外での消費額平均合計



1人当たりの平均消費額 (円)	割合				
	交通費	宿泊費	飲食費	買物代	施設利用料・入場料
日本人【三島市内】	7.5%	16.1%	37.9%	27.1%	11.5%
日本人【三島市外】	35.5%	38.0%	13.2%	11.2%	2.1%
外国人【三島市内】	8.9%	33.1%	25.7%	25.1%	7.1%

消費額平均割合

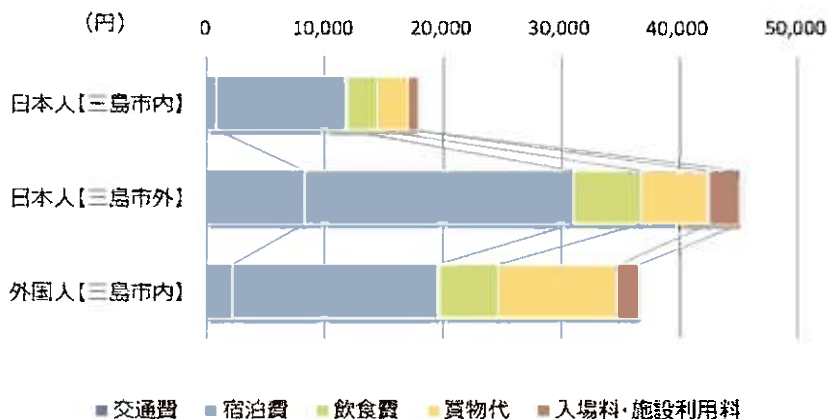


【1人当たりの平均消費額合計（1円以上と回答した者のみ）】

- ◆ 日本人の三島市内と三島市外での平均消費額を比較すると、市外平均消費額は市内の2.5倍以上となっている。
- ◆ 日本人と外国人の市内平均消費額を比較すると、外国人の平均消費額が日本人の2倍以上となっており、やはり外国人の方が消費行動が活発な傾向が見受けられる。
- ◆ 日本人の市内・市外、外国人の全てにおいて宿泊費が平均消費額の中で最も大きい割合となっている。市外の平均消費額では交通費の割合が他より大きく、外国人は買物代の割合が他より大きい。

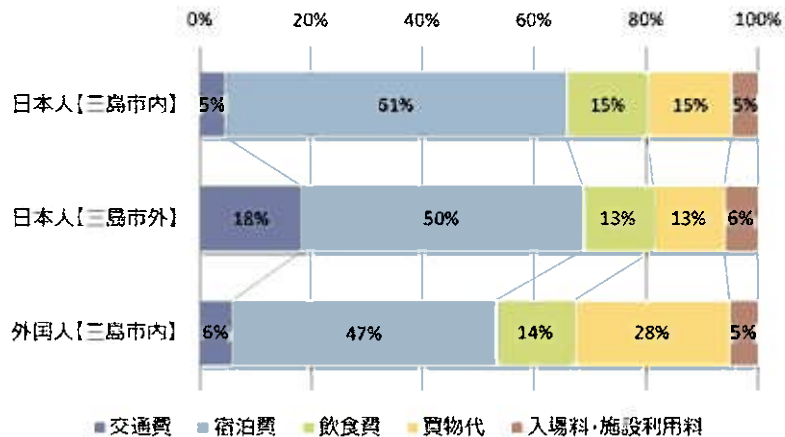
1人当たりの平均消費額 (円)	消費額合計 (円)					計
	交通費	宿泊費	飲食費	買物代	入場料・施設利用料	
日本人【三島市内】	809	10,897	2,592	2,686	825	17,808
日本人【三島市外】	8,250	22,733	5,708	5,727	2,677	45,095
外国人【三島市内】	2,172	17,324	5,130	10,168	1,825	36,619

三島市内、三島市外での消費額平均合計



1人当たりの平均消費額 (円)	割合				
	交通費	宿泊費	飲食費	買物代	入場料・施設利用料
日本人【三島市内】	4.5%	61.2%	14.6%	15.1%	4.6%
日本人【三島市外】	18.3%	50.4%	12.7%	12.7%	5.9%
外国人【三島市内】	5.9%	47.3%	14.0%	27.8%	5.0%

消費額平均割合



まとめ

単純集計結果からのまとめを以下に示す。

<p>① 観光客について</p>	<ul style="list-style-type: none"> ◆日本人観光客の居住地は、関東地域が約7割を占めている。 ◆県内からの観光客が隣接市町と中・西部地域が多い。 ◆外国人観光客が中国をはじめアジアだけで7割を占める。 ◆日本人観光客は60代を中心とした中高年世代、外国人観光客は30代を中心とした若い世代が多い。 ◆同伴者は1人が約4割を占め、家族や夫婦・パートナーでの来訪が多い。 ◆旅行会社を介さない自己手配の旅行等が多い。 ◆外国人観光客は「初めて」の訪問が多いものの、日本人観光客は2回目以上のリピーターが約7割を占めている。 ◆調査対象の6施設（※）のうち知名度が高いのは三島スカイウォークと三嶋大社で、反対に山中城跡と源兵衛川は知名度が低い。来訪状況は知名度に比例している。 ◆調査対象の6施設の満足度はどの施設も高い。 ◆三島市を訪れる日本人観光客は、三島市内の施設を1番の目的地として訪れている場合が約6割と多い。 ◆日本人観光客は市内で周遊していない人が約6割であり、特に三島スカイウォークを訪れる人の市内周遊率は低い。 ◆日本人観光客に市内で最も立寄られているのは、三島スカイウォークで、楽寿園と三嶋大社も多い。 ◆日本人観光客が三島を訪れる前に最も立寄るのは沼津市、後に立ち寄るのは箱根である。 ◆移動手段は自家用車が約6割と多い。市内での移動は自家用車と徒歩で約7割を占める。 ◆外国人の三島を訪れる前及び後に立ち寄るのは、共に東京が最も多い。 ◆外国人の移動手段は市外では新幹線、市内では路線バスが最も多い。
<p>② 観光客の滞在時間について</p>	<ul style="list-style-type: none"> ◆三島市で宿泊する日本人観光客は約1割、外国人観光客も約3割と少なかった。 ◆三島市内での宿泊日数は、日本人、外国人ともに1泊が多い。 ◆日本人観光客は日帰り客旅行が約6割と多い。
<p>③ 観光客の消費額について</p>	<ul style="list-style-type: none"> ◆日本人観光客に比べ、外国人観光客の方が平均消費額は多い傾向にあった。 ◆日本人観光客の市内平均消費額は、市外に比べ「施設利用料・入場料」を除く全ての消費額が低かった。
<p>その他</p>	<ul style="list-style-type: none"> ◆情報収集に利用している媒体は、日本人は「テレビ」と「人から聞いた」、外国人は「人から聞いた」と「Facebook」であり、収集媒体に違いがあった。

※6施設：山中城跡、三島スカイウォーク、楽寿園、源兵衛川、三嶋大社