

交通環境研究室

令和5年3月17日（金）
三島市 地域公共交通会議

静岡県三島市のコミュニティバスを 対象とした地域サポーター制度の 導入検討

日本大学理工学部交通システム工学科
交通環境研究室
9105 山本 悠太
指導教員 藤井 敬宏
" 伊東 英幸

0

交通環境研究室

本研究の目的

✓目的

「地域サポーター制度」を提案し、コミュニティバス沿線の事業者の参入への意向確認を行い、導入の可能性を検討する

✓地域サポーター制度の検討

・他自治体の地域サポーター制度の先行事例や、市内ですでに実施済みの事業を基にして、事業内容を検討

1

1

交通環境研究室

他自治体の地域サポーター制度事例

自治体名	地域サポーター制度	制度内容	金額（1口）	備考
栃木県 真岡市	真岡市公共交通サポーター制度	募金制度	募金制度 一般個人：5,000円～ 中学生：3,000円～ 法人：10,000円～	申請書より応募
静岡県 富士宮市	市営公共交通サポーター制度	金券サポート制度	商店、病院等対象 サービス券1,000円	・バス金券を企業に販売。 買い物客に配布し片道運賃を還元 ・利用促進を図るための取り組み
栃木県 小山市	おノバスサポーター バス停オーナー事業	法人限定募金制度	募金制度 法人のみ：1,000円～	おノバス停オーナー事業（企業のみ） 初 回 50,000円 それ以降 30,000円



栃木県真岡市の事例



静岡県富士宮市の事例

2

2

交通環境研究室

三島市に適用する地域サポーター制度

サポート事業	サポーターの対応内容	備 考
バス停オーナー	・命名に対し、年額10万円を納付	・R4.4より運用中
募 金	・コミバス運用に年額1万円を納付	・地域サポート
巻 買 き い 込 物 込 利 型 用 用 利 客 利 ラ 利 ン	バス金券 サポート ・買い物客に片道運賃分のチケットを配布 (購入代金に応じたキャッシュバック)	・小売業向け
	スタンプ カード ・買い物・来店時等にスタンプを押印 ・スタンプカードに応じてバス金券を交換、 実施に利用された運賃分の総額を納付	・小売業および 他業種向け

※赤枠は他自治体や市内で既に実施済み

・上記3プランのほか、新たに「スタンプカードプラン」を取り組み検討案に追加している

3

3

交通環境研究室

三島市のオーナー

株式会社イトーヨーカ堂 三島店
日清ブラザ株式会社
株式会社ファンケル美健 三島工場
株式会社社村の駅
【令和4年3月29日 三島市バス停オーナー制度認定式】



三島市HPより引用

4

4

交通環境研究室

アンケートの手順

- ・三島市コミュニティバス6路線沿線のアンケート実施対象事業者（候補）をピックアップ、三島市と協議の上、調査対象事業者を抽出（516件）
- ・地域協働・安全課と協議し対象事業者の絞り込み（110件）
- ・抽出した事業者を対象に参加意向を問うアンケート調査を実施

5

5

交通環境研究室

アンケート実施概要

項目	実施概要
調査期間	令和4年11月21日～12月8日
調査対象	6路線のコミュニティバスの沿線事業者
実施方法	郵送配布回収法およびWeb回答の併用
調査内容	・地域サポーター制度の参加有無 ・買い物利用者へのサポート事業, その他
調査実績	配布数110事業者のうち回答27件 (24.5%)

・バス停オーナー事業に参加中の4事業者にも他プラン参加意向の調査を実施

6

交通環境研究室

アンケート集計結果

6

6

7

交通環境研究室

◎ 事業者別の参加可否

業種	参加したい (件)	検討する (件)	参加したくない (件)
医療	2	12	3
小売業	1	5	1
不動産業	1	0	0
コンサルタント業	1	0	0
宿泊業	0	1	0
農業	0	1	0
廃棄物処理業	0	1	0
娯楽業	0	1	0
運輸業	0	1	0

・「参加したい」事業者は2件, 「検討する」事業者は14件, 「参加したくない」事業者は11件となった

・全回答のうち, 20件(59.3%)が医療・小売業となった

8

8

交通環境研究室

前向きな参加意向事業者の内訳

事業種別	件数	割合
バス停オーナー事業	6	38%
買い物利用者巻き込み型プラン	6	38%
事業者等募金事業	3	18%
未回答	1	6%

「バス停オーナー制度」「買い物利用者巻き込み型プラン」に関する参加意向が最も多いことが明らかとなった

9

9

交通環境研究室

事業別参加意向のサポート事業

業種	バス停オーナー事業 (件)	事業者等募金事業 (件)	買い物客巻き込み型プラン (件)	未回答 (件)
医療	1	2	2	1
小売業	2	1	2	1
不動産業	1	0	0	0
宿泊業	0	0	1	0
廃棄物処理業	0	0	1	0
娯楽業	1	0	0	0
運輸業	1	0	0	0

・幅広い業種の事業者でバス停オーナー事業が参加しやすい結果

・募金事業では医療, 小売業の事業者に参加意向が限定されている

10

10

交通環境研究室

事業別参加意向のサポート事業

業種	バス停オーナー事業 (件)	事業者等募金事業 (件)	買い物客巻き込み型プラン (件)	未回答 (件)
医療	1	2	2	0
小売業	2	1	1	0
宿泊業	0	0	1	0
廃棄物処理業	0	0	1	0
娯楽業	1	0	0	0
運輸業	1	0	0	0

・幅広い業種の事業者でバス停オーナー事業が参加しやすい結果

・募金事業では医療, 小売業の事業者に参加意向が限定されている

11

11

交通環境研究室

路線別・各種サポート事業の参加意向

12

交通環境研究室

路線・業種別参加意向のあるサポート事業

n=16 (件)

きたつえ号 買い物巻き込み：1 (小売業)	路線名未回答 買い物巻き込み：3 (小売業・医療・廃棄物処理業) 募金：1 未回答：1 (小売業) (小売業)
せせらぎ号 バス停オーナー事業：4 (小売業・娯楽・運輸・不動産業) 募金：1 (医療)	玉沢線 買い物巻き込み：1 (飲食業)
ながと号 バス停オーナー事業：1 (小売業) 募金：1 (医療)	はなのまち号 買い物巻き込み：1 (医療)
	ふれあい号 バス停オーナー事業：1 (医療)

13

交通環境研究室

各種サポート事業の参加意向

買い物利用客巻き込み型プランについて

14

交通環境研究室

買い物利用客巻き込み型プランの参加のし易さ

買い物利用客巻き込み型を選んだ事業者の参加しやすいプラン

どちらも良い 医療2件 (33%)	バス金券サポート 小売業、宿泊業 (33%)
スタンプカード 小売業、 廃棄物処理業 (33%)	n=6 (件)

15

交通環境研究室

買い物利用客巻き込み型プラン

バス利用客と接して、経営している業種 小売業 (2件), 医療 (2件), 宿泊業	バス利用者と接しないで、経営している業種 廃棄物処理業
↓	↓
公共交通とリンクしたサービス スタンプカード など	募金事業などへの参加の検討を要請

16

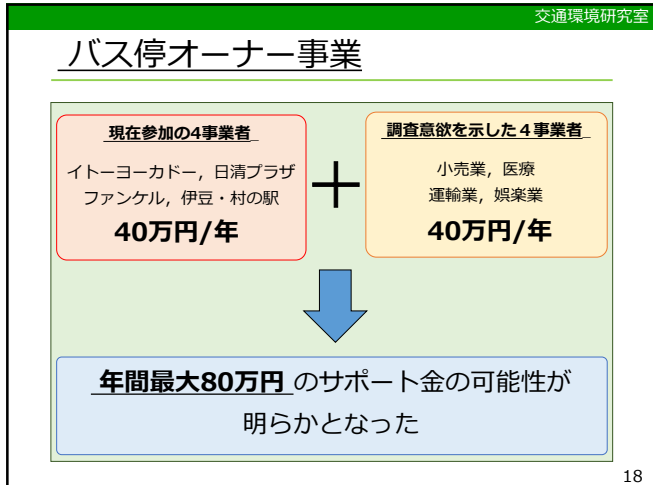
16

交通環境研究室

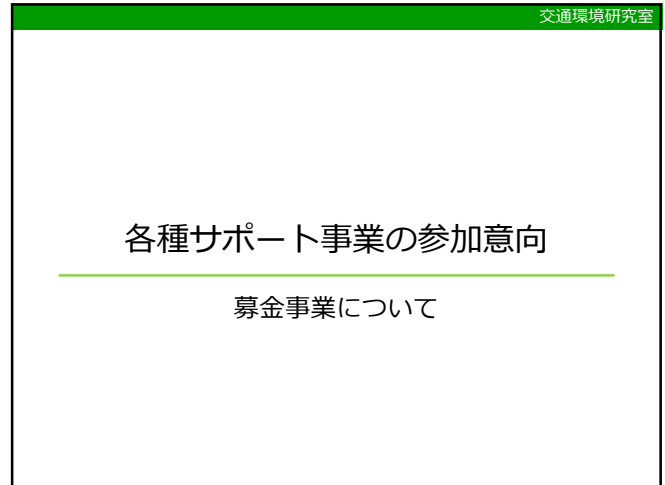
各種サポート事業の参加意向

バス停オーナー事業について

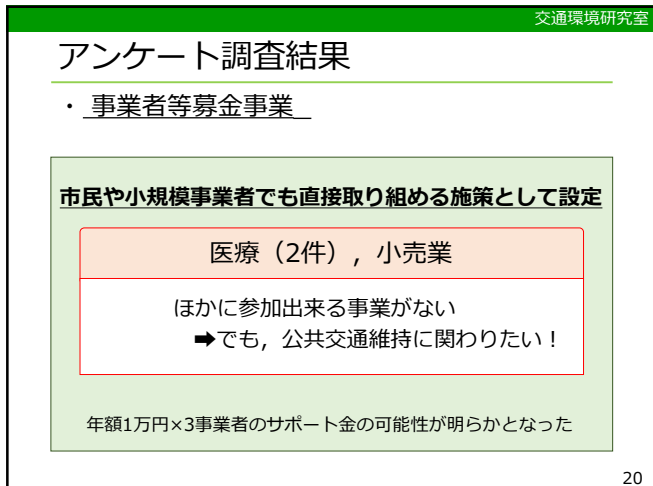
17



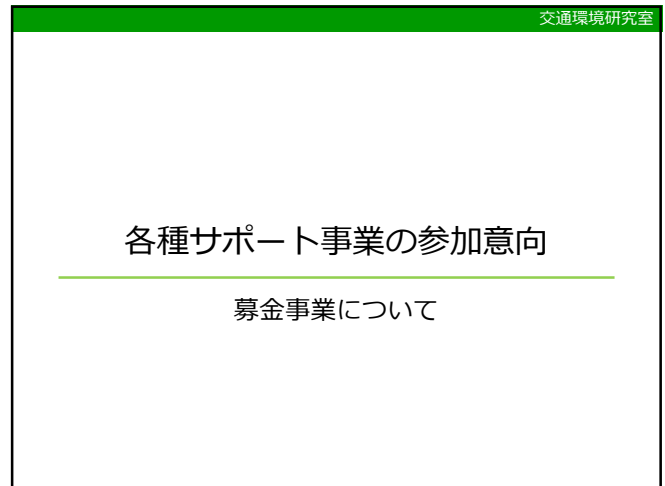
18



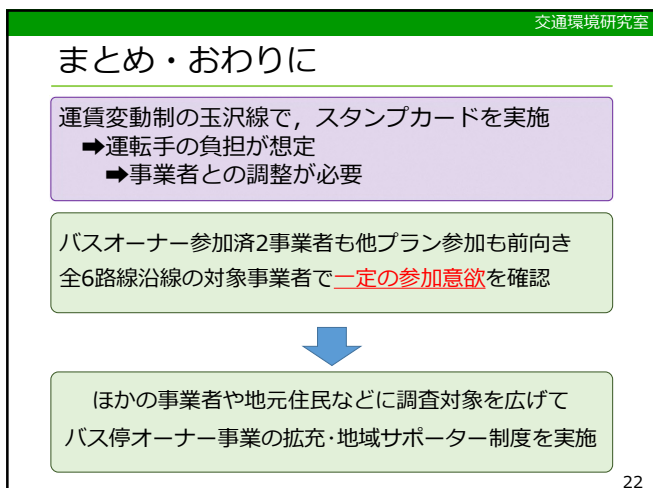
19



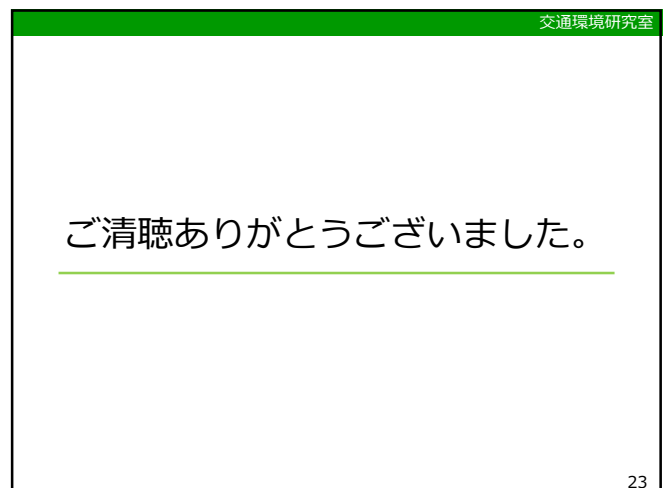
20



21



22



23